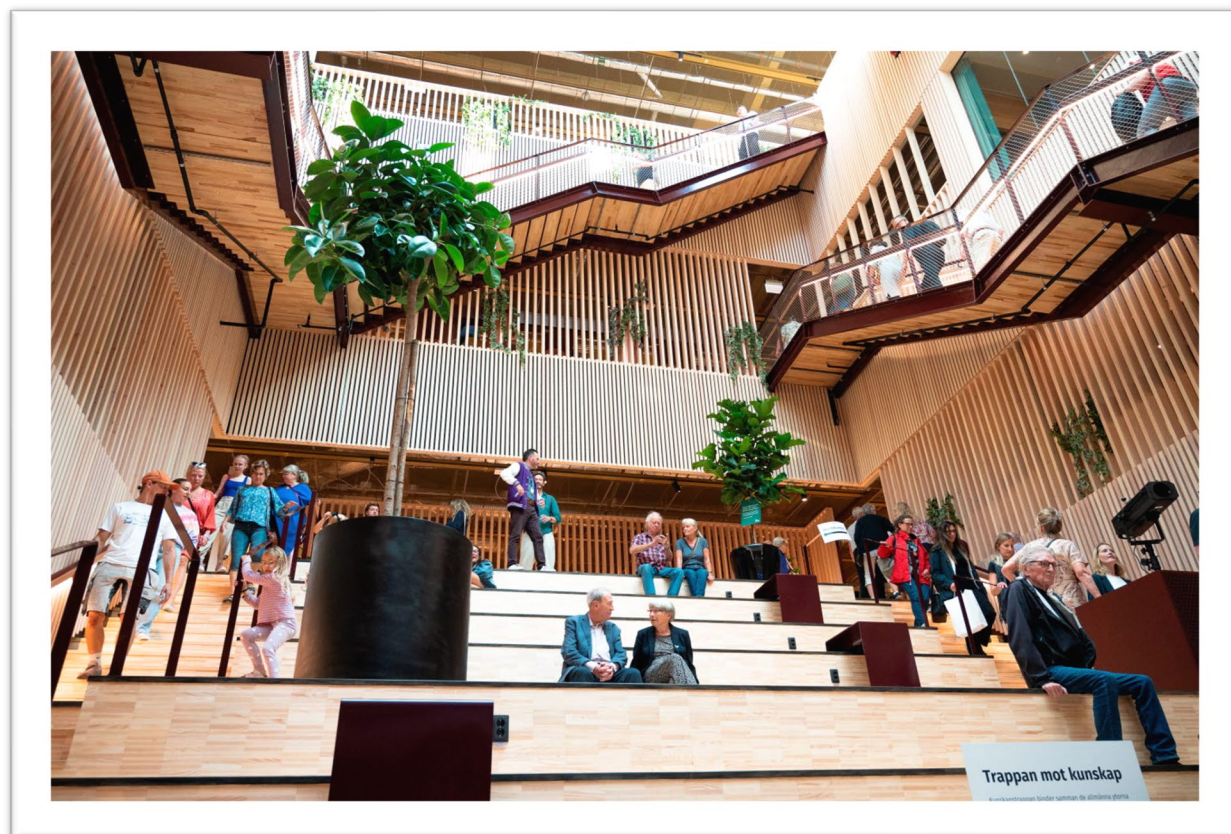


Högskolan Dalarnas ansökan om tillstånd att utfärda examen på forskarnivå inom området Hållbara samhällen och organisationer

Januari 2025, reviderad version Maj 2026



Mall för ansökan till UKÄ om tillstånd att utfärda examen

Lärosäte: Högskolan Dalarna

Område: Hållbara samhällen och organisationer

Licentiatexamen: Ja

Doktorsexamen: Ja

Masterexamen: Nej

Innehållsförteckning

1 Område för examenstillstånd	4
1.1 Bakgrund	5
1.2 Områdets omfattning och avgränsning	7
1.3 Aktuell utbildning på grundnivå, avancerad nivå och forskarnivå	10
1.4 Områdets vetenskapliga helhet och dess relation till forskningen vid Högskolan Dalarna	13
1.5 Utbildningens vetenskapliga grund.....	17
1.6 Forskarutbildningsämne: Hållbar plats- och arbetslivsutveckling	20
1.7 Framtida forskarutbildningsämnen	25
2. Personal.....	26
2.1 Handledarnas och lärarnas sammantagna kompetens i förhållande till utbildningen.....	28
2.2 Handledares och lärares vetenskapliga och pedagogiska kompetensutveckling	31
2.3 Långsiktigt säkerställande av handledarresurser.....	32
3. Forskarutbildningsmiljö	33
3.1 Doktorandernas vetenskapliga miljö	34
3.2 Publicering av forskningsresultat	36
3.3 Forskningssamarbeten och nätverk	38
3.4 Deltagande i nationella och internationella konferenser	40
3.5 Doktoranders medverkan i utveckling av forskarutbildningen	40
3.6 Institutionstjänstgöring	41
3.7 Arbetsmiljö.....	41
3.8 Utbildningens användbarhet	42
4. Resurser.....	44
5. Styrdokument	47
5.1 Anställning och antagning.....	48
5.2 Rekrytering till doktorandtjänst	48
5.3. Antagning till forskarutbildning	49
5.4 Upprättande av individuell studieplan.....	49
6. Säkerställande av examensmål	50
6.1. Lärandeaktivitetens bidrag till att uppfylla utbildningsmålen	51
6.2. Utbildningens progression	52
6.3. Funktioner och roller för rättssäker examination	55
7. Bilagor	59
A Område	59
B Handledarresurser och forskarutbildningsmiljön	59
C Forskarutbildningsmiljö specifikt	59
D Resurser	59
E Styrdokument.....	60

Område

Bedömningsgrunder

Angiven examen är reglerad och ryms inom examensordningen.

Områdets omfattning och avgränsning är rimlig och ändamålsenlig.

Området relaterar till lärosätets utbildningar på ett övertygande och rimligt sätt.

Området utgör en trovärdig vetenskaplig/konstnärlig helhet, där delarna stödjer helheten och varandra.

Forskningen inom området är av sådan kvalitet och omfattning att forskarutbildning kan bedrivas på en hög vetenskaplig nivå inom hela området.

I ett rikstäckande perspektiv finns ett allmänt intresse av att examen får utfärdas.

1 Område för examenstillstånd

Högskolan Dalarna ansöker härmed om tillstånd att utfärda examen (licentiat och doktorsexamen) på forskarnivå inom området Hållbara samhällen och organisationer. Kärnan i det föreslagna området består i att belysa och kritiskt granska centrala hållbarhetsutmaningar ur ett regionalt landsbygdsperspektiv. Ett ytterligare fokus i forskarutbildningen ligger på praktisknära och samhällsorienterad forskning med ett uttalat förändringsperspektiv.

Högskolan Dalarna har bedrivit samhällsvetenskaplig forskning med relevans för området Hållbara samhällen och organisationer sedan 1980-talet inom ämnen som turismvetenskap, kulturgeografi, arbetsvetenskap, statsvetenskap, ekonomi och företagsekonomi. Parallellt har den humanistiska forskningen i historia och religionsvetenskap bidragit till en djupare förståelse för interkulturella möten, identitetsbildning, minoritets- och kulturarvsfrågor. Den forskarutbildning som nu planeras kommer att ha sin hemvist vid högskolans nybildade institution för kultur och samhälle som är förlagd till campus Borlänge och som förenar flera av lärosätets samhällsvetenskapliga och humanistiska ämnen i en sammanhållen undervisnings- och forskningsmiljö. Till institutionen hör även en avdelning för audiovisuella studier med forskning om bland annat teknikförändringens betydelse för kreativt företagande i regionala kontexter. Institutionen leds av en prefekt som bland annat har ett formaliserat ansvar för antagning av doktorander och för att utse handledare i forskarutbildningen (se även avsnitt 5 om styrdokument).

Inom det föreslagna forskarutbildningsområdet ska på sikt en fördjupning i tre möjliga forskarutbildningsämnen för examen utvecklas. I ett första steg – och som en integrerad del av denna ansökan – ingår forskarutbildningsämnet (1) Hållbar plats- och arbetslivsutveckling. De andra två ämnena som är under framväxt vid institutionen är (2) Valfärd och politik med fokus på politiska, historiska och kulturella dimensioner av hållbarhet samt (3) Ekonomi och hållbart samhälle som mera direkt uppehåller sig vid hållbarhetens ekonomiska dimensioner.

Examen i det forskarutbildningsämne som ingår i denna ansökan avläggs som filosofie doktor/licentiat i Hållbar plats- och arbetslivsutveckling. Den angivna examen är reglerad och ryms inom den nationella examensförordningen (SFS 1993:100, bilaga 2), forskarutbildningsämne 1 beskrivs närmare i sektion 1.5. Första antagning är planerad till hösten 2026/våren 2027, med ett beräknat antal om 2–3 doktorander. Därefter beräknas 2–3 nya doktorander antas årligen med en målsättning om att ha 12–14 doktorander i systemet (se vidare under avsnitt 2).

Dimensioneringen av forskarutbildningen för det första ämnet presenteras under bedömningsgrunden forskarutbildningsmiljö (avsnitt 3). Utbildningen är öppen för sökande med examen på avancerad nivå inom samhällsvetenskap, humaniora eller teknikvetenskap med relevans för området. Doktorsavhandling och licentiatprojekt inom området ska fokusera på teman och frågeställningar som berör social och ekonomisk hållbarhet ur ett regionalt landsbygdsperspektiv. Forskarutbildningen omfattar totalt 240 högskolepoäng för doktorexamen och 120 högskolepoäng för licentiatexamen. Av dessa ska 180 högskolepoäng utgöra avhandlingsarbetet och 60 högskolepoäng avklarade kurser, för licentiatexamen är fördelningen 90 högskolepoäng för den vetenskapliga uppsatsen och 30 högskolepoäng för kurser. Det vetenskapliga arbetet utförs individuellt och är vanligtvis externfinansierat av forskningsråd eller genom regional samverkan.

1.1 Bakgrund

Målet med forskarutbildningsområdet är att Högskolan Dalarna ska bli en ledande, både svensk och internationell forskningsmiljö för tvärvetenskaplig och praktikinära forskning om sociala och ekonomiska hållbarhetsutmaningar ur ett regionalt landsbygdsperspektiv. Genom den planerade forskarutbildningen kan den kunskap som har byggts upp vid Institutionen för Kultur och Samhälle utvecklas och fördjupas genom avhandlingar som anlägger ett regionalt landsbygdsperspektiv på centrala samhällsutmaningar i arbetsliv, välfärd och/eller tillväxt.

En huvudtanke i denna ansökan är att landsbygdsregioner, såväl i Sverige som i andra västliga demokratier, är en både analytiskt relevant och en empiriskt högintressant arena för forskning om hållbarhetens olika dimensioner. Samhälle studeras utifrån ett landsbygdsperspektiv, det vill säga studier av samhällen utanför storstadsområden. Samhällen på landsbygd återfinns således i områden bestående av små- och medelstora städer samt mindre tätorter och byar och förstås som en dynamisk uppsättning av individer/aktörer och organisationer som verkar på olika arenor och nivåer utifrån den geografiska platsens förutsättningar och villkor. Landsbygdsregionernas samhällen utmärks ofta av låg befolkningstäthet, stora avstånd mellan

bostäder, service och arbetsplatser, en stor andel natur-, jord eller skogsbruksmark, samt en ekonomi som i hög grad bygger på primärnäringar och lokal service. Inte sällan har landsbygdsregioner historiskt konstruerats som extraktionszoner för urbana centrum, där naturresurser, arbetskraft och kapital mobiliseras för att understödja städernas ekonomiska tillväxt och konsumtion.

Under de senaste decennierna har dock denna typ av samhällen över hela västvärlden genomgått omfattande strukturella förändringar. I kombination med ekonomins globalisering och återkommande industriella omvandlingar har detta skapat långsiktiga utmaningar med stora konsekvenser för dessa samhällens möjligheter till såväl ekonomisk organisering som till att säkerställa kompetensförsörjning och social trygghet (OECD 2025). Som regel är dessa mönster historiskt formade genom regionalpolitiska beslut samt genom arbetsmarknadsregleringar och näringslivets lokalisering. Detta innebär att dagens hållbarhetsutmaningar inte bara ska ses som isolerade fenomen i relation till exogena chocker utan att de i lika hög grad måste förstås som resultat av successiva samhälleliga omställningar och i relation till historiska mönster av centrum-periferirelationer. Därtill står regionalt och lokalt organiserade välfärdsinstitutioner inför särskilda hållbarhetsutmaningar kopplade till demografiska förändringar, geografisk spridning och begränsade resurser.

Vi menar att Högskolans Dalarnas geografiska placering i Mellansverige gör lärosätet till en naturlig hemvist för en forskarutbildning med tydligt fokus på landsbygdsregioner ur både ett svenskt och ett internationellt perspektiv. I högskolans omnejd finns såväl stora arbetsgivare inom välfärden, som betydande industrikoncerner (till exempel SSAB och Hitachi) och en växande besöksnäring (till exempel Skistar). De tre sektorerna: välfärd, högteknologisk industri och besöksnäring utgör, menar vi, relevanta och viktiga arenor för tvärvetenskaplig och praktikinära forskning om hållbara samhällen och organisationer med ambition att utveckla generaliserbar kunskap om stabilitet och förändring. Nedan följer en presentation av hur forskarutbildningsområdet och det forskarutbildningsämne som ingår i ansökan förhåller sig till den forskning och utbildning som i dag bedrivs vid Högskolan Dalarna.

Den tvärvetenskapliga kompetens som finns representerad på Institutionen för kultur och samhälle ger mycket goda förutsättningar att angripa de problemställningar och forskningsfrågor som aktualiseras inom det sökta området. Forskningen sker i anslutning till starka seminariemiljöer och har ett gemensamt högre seminarium Hållbara samhällen och organisationer, som leds av prorektor och en professor. Seminariet kommer att fungera som en tvärvetenskaplig och sammanhållande arena för de avhandlingsarbeten som bedrivs inom området. Vid högskolan finns redan i dag en etablerad doktorandmiljö med nio anställda doktorander (Tabell 4) med fysisk placering i anslutning till institutionens lokaler vid campus Borlänge. Lärosätets egna utbildningar på avancerad nivå utgör en stark rekryteringsbas till forskarnivå (Tabell 1, Figur 1). I miljön finns också handledar- och lärarkompetens (Tabell 2 och 3) och externfinansierade forskningsprojekt (som inkluderar en eller flera doktorander). Det är denna väletablerade forskningsmiljö som vi nu vill stärka genom att ge de doktorander som är verksamma vid högskolan en tydlig institutionell tillhörighet, där högskolan får möjlighet att ta ett helhetsansvar för doktorandernas och licentiaternas forskarutbildning och utveckling.

Vid Högskolan Dalarna finns väl utvecklade samarbeten och goda och robusta samverkansprojekt med externa aktörer såväl lokalt som på nationell och internationell nivå. Dessa samarbeten har genererat extern finansiering för flera av våra anställda doktorander. Det

finns en lång tradition av att avhandlings- och licentiatarbeten genomförs med stöd av privata företag, regioner, kommuner och/eller större forskningsfonder som Forte, AFA, Vetenskapsrådet och branschfonder som Besöksnäringens forsknings- och utvecklingsfond och Byggbranschens utvecklingsfond. Utveckling av forskningsansökningar (projekt) och genomförande sker ofta i nära samverkan med lokala organisationer i samhälle och arbetsliv. En annan strategisk motpart, givet forskarutbildningsområdets inriktning, är KK-stiftelsen. I början av 2026 ansökte exempelvis en tvärvetenskaplig konstellation av forskare verksamma inom forskarutbildningsområdet och externa aktörer i fjällturismdestinationer om medel från stiftelsens Synergi-program för ett samverkansprojekt kring förutsättningar för socialt hållbar landsbygdsutveckling i områden dominerade av turistnäring. Ett annat konkret exempel på samverkan inom forskarutbildningsområdet som inleddes 2025 är det geografiska omställningslabbet, Lab Sälenfjällen, med 5-årig finansiering från Energimyndighetens, Vinnovas och FORMAS gemensamma initiativ "Shift Sweden-impact innovation".

Det forskningsområde som ansökan avser är alltså resultatet av en långvarig utveckling av den forskning som i dag finns samlad inom högskolans institution för kultur och samhälle. Detta har skett genom väletablerade samarbeten med forskarutbildningar på andra lärosäten, men framför allt genom samarbeten med privata och offentliga organisationer, såväl regionalt i högskolans omgivning som nationellt och internationellt. Några centrala teman för samverkan är a) pågående omställningar av arbetsmarknaden i strävan efter grön produktion, b) välfärdssektorns kompetensförsörjning, c) migration och mobilitet inom besöksnäringen samt d) ett inkluderande arbetsliv. Vid lärosätet finns ett väl etablerat tvärvetenskapligt kollegium/forum för forskning om hållbarhet med benämningen Research Collegium for the Advancement of Sustainability (RECAST). Förutom att administrera nätverk och initiera samarbeten mellan forskare och praktiker arrangerar RECAST även en löpande seminarieriserie. De senaste åren har seminariererien som ges på engelska och leds av docent Ioanna Farsari (turismvetenskap) kretsat kring teman som jämställdhet, framtidssäkrade städer, cirkulär ekonomi, platsutveckling samt hållbarhet i relation till miljö och hälsofrågor.

Ett ytterligare exempel på pågående utvecklingsprojekt som kan bidra med idéer och kontakter till framtida avhandlingsarbeten inom forskarutbildningsområdet är "Boost Dalarna", vilket leds av Region Dalarna och delfinansieras av europeiska regionala utvecklingsfonden (ERUF). Projektet som omfattar sju företag/organisationer i olika branscher och pågår mellan 2023 – 2027 har fokus på att stärka innovationsförmågan i regionen. Högskolan Dalarna har en central roll i flertalet av projektets tematiska plattformar och horisontella perspektiv, till exempel hållbara kreativa upplevelser (representerat av turismvetenskap) samt jämställdhet (representerat av bland annat turismvetenskap och arbetsvetenskap).

1.2 Områdets omfattning och avgränsning

Hållbara samhällen brukar i allmänna ordalag definieras som samhällen som har lärt sig att leva inom de gränser som ekologin sätter. Det område för vilket Högskolan Dalarna ansöker om forskarutbildningsrättigheter är dock i första hand inriktat på hållbarhetens sociala och ekonomiska dimensioner ur ett landsbygdsperspektiv. Med samhälle avser vi både människor, institutioner och funktioner samt de fysiska platser där människor vistas, verkar och möts. En utgångspunkt i forskarutbildningsområdet, som också fungerar som avgränsning, är att samhälle studeras utifrån ett landsbygdsperspektiv, det vill säga studier av samhällen utanför storstadsområden. Samhällen på landsbygd återfinns således i områden bestående av små-

och medelstora städer samt mindre tätorter och byar och förstås som en dynamisk uppsättning av individer/aktörer och organisationer som verkar på olika arenor och nivåer utifrån den geografiska platsens förutsättningar och villkor.

Detta innebär att forskningen kretsar kring frågor om förutsättningarna för att upprätthålla jämlika och demokratiska samhällen som även beaktar hur ekonomiska och sociala resurser förvaltas. Därmed aktualiseras en rad viktiga teman kring arbete och välfärd, såväl som kring makt och inflytande i politik och civilsamhälle. En annan fråga som bidrar till att avgränsa området gäller lokalsamhällets förmåga att säkerställa och utveckla centrala sociala och ekonomiska funktioner över tid, särskilt under förhållanden präglade av omvandling och osäkerhet. Om det ska vara möjligt att leva, bo och arbeta i en landsbygdsregion måste essentiella funktioner i samhället säkras. Av detta följer att det även blir centralt att analysera och förstå betydelser av mobilitet, segregerings- och hierarkiseringsmönster, och hur dessa påverkar formella och informella strukturer och förutsättningar för såväl arbetsliv som fritidsliv.

Avgränsningen till social och ekonomisk hållbarhet i regionala kontexter är vetenskapligt motiverad och syftar till att ge forskarutbildningsområdet teoretisk stringens och analytisk träffsäkerhet. Även om den ekologiska dimensionen av hållbarhet inte utgör ett självständigt fokus för forskarutbildningsområdet kan den beröras indirekt, i den mån den påverkar eller omformas genom sociala och ekonomiska processer, exempelvis genom arbetslivets omställning, ekonomiska styrmedel eller institutionella förändringar. Till detta problemkomplex hör även hur maktrelationer och geografiska skillnader formar möjligheterna att utforma socialt och ekonomiskt hållbara lösningar.

Inom forskarutbildningsområdet definieras *samhälle* som en flernivåbaserad och institutionellt ordnad helhet där politiska, ekonomiska och sociala strukturer samverkar och formar villkoren för arbete, välfärd och vardagsliv. Ett samhälle förstås därmed inte som något fast och fixerat utan som en dynamisk uppsättning individer, organisationer och normer som verkar på olika arenor och platser över tid. Med ett sådant övergripande samhällsbegrepp öppnar vi för forskning om både stabilitet och förändring och kan relatera lokala samhällsliga praktiker och erfarenheter till vidare transnationella sammanhang. Just landsbygdsregioner med begränsade resurser utgör i sammanhanget särskilt värdefulla analytiska arenor för att studera breda samhällsprocesser relaterade till social och ekonomisk hållbarhet. Inte minst tydliggör deras specifika position vid sidan av storstädernas resurser, inflytande och institutioner hur ojämlika villkor formar omställning, utveckling och vardagsliv på sätt som inte blir lika synliga i urbana miljöer.

Begreppet *organisation* omfattar såväl arbetslivets som civilsamhällets organisationer. Inom ramen för forskarutbildningsområdet studeras organisationer utifrån såväl strukturella som processinriktade perspektiv och med betoning på samspelet mellan aktör och struktur. För att skapa fördjupade kunskaper om organisationernas inre dynamik och yttre handlingskraft anläggs maktteoretiska perspektiv som belyser frågor om klass, kön och etnicitet. I landsbygdsregioner blir organisationer ett särskilt viktigt empiriskt fält, eftersom de bär upp centrala samhällsfunktioner under villkor som ofta präglas av stora geografiska avstånd, svag institutionell närvaro och begränsad tillgång till maktcentra. Detta gäller för såväl de organisationer som ryms inom den offentliga sektorn som civilsamhällets ansamling av ideella föreningar, arbetsmarknadsorganisationer och trossamfund. I bägge fallen ses organisationer

som en del av sin kontext, vilket innebär att de påverkar men också påverkas av förutsättningar och värderingar i det omgivande samhället.

Det område som Högskolan Dalarna ansöker om rätt att utfärda examen på forskarnivå i avgränsas med andra ord innehållsmässigt till hållbarhetens sociala och ekonomiska dimensioner i regionala landsbygdsregioner. Av särskilt intresse är geografiska områden (platser) som präglas av ojämlika maktförhållanden och sociala skillnader. Begreppet *plats* omfattar i denna forskarutbildning såväl geografiska som fysiska och rumsliga arenor samt den mening och betydelse som tillmäts dessa sammanhang. I praktiken kan det handla om såväl ett lokalsamhälle som en arbetsplats eller de rum och arenor för förhandling och kompromiss som en organisation utgör. Begreppet *plats*, som är centralt i forskarutbildningsämne (1) kring hållbar plats- och arbetslivsutveckling, beskrivs närmare under rubrik 1.6.

Genom att avgränsa området på detta sätt kompletterar Högskolan Dalarna befintliga nationella forskarutbildningar och centrumbildningar inom hållbarhetsområdet. Umeå universitet har i dag ett centrum för regionalvetenskap (CERUM) där tvärvetenskaplig forskning bedrivs om regioner och med inriktning på energieffektiva transporter, grön industrialisering eller strukturförändringar på arbetsmarknaden, främst ur olika ekonomiska perspektiv. CERUM:s forskare har därför främst ett strukturellt perspektiv på den samhällseliga och regionala förändringen. Vidare skiljer sig Högskolan Dalarnas verksamhet från CERUM genom en nära samverkan med praktiken. Det gäller bland annat de verksamheter som bedrivs inom Centrum för besöksnäringens forskning (CETLER), Interkulturellt utvecklingscentrum Dalarna (IKUD) och Partnersamverkan för forskningsbaserad utveckling av det offentliga ledarskapet i Dalarna (CeLeDa). Även om Högskolan Dalarnas föreslagna forskarutbildning delvis tar sig an samma fokusområden som CERUM, till exempel ny grön industri, skiljer sig de vetenskapliga angreppssätten åt, vilket innebär att programmen kan komplettera varandra.

Södertörns högskola har en forskarutbildning med namnet Politik, ekonomi och social organisation (PESO), där högskolans samhällsvetenskapliga ämnen samlas inom ramen för fem forskarutbildningsämnen. En betydande del av projekten och avhandlingarna fokuserar på Östersjön, Östeuropa och staden/förorten. Det föreslagna forskarutbildningsområdet vid Högskolan Dalarna kommer att komplettera detta program genom att teoretiskt förena samhällsvetenskaplig och humanistiska perspektiv och genom ett metodologiskt sett mer praktikorienterat och kollaborativt angreppssätt. Genom att fokusera på landsbygdsregioner kommer den föreslagna forskarutbildningen vid Högskolan Dalarna både komplettera och sträcka sig utanför ramen för den verksamhet som bedrivs vid Södertörns Högskola.

Den kontext som Högskolan Dalarna verkar i blir i sig en utmärkt inramning för en forskarutbildning med inriktning mot regionala hållbarhetsutmaningar. I Dalarna på samma sätt som i andra regioner handlar det i praktiken om omställningar på arbetsmarknaden och utmaningar i form av krav på ny kompetens och förflyttning av arbetskraft från offentlig välfärd till det privata näringslivet, i form av förändrade segregationsmönster eller krav på mobilitet och nya arbetsformer. Därutöver genererar den expanderande besöksnäringen sociala och ekonomiska avtryck och ökade krav på hållbarhet i både arbetsliv och lokalsamhällen. Eftersom fokus för den här föreslagna utbildningen är att analysera förutsättningarna för hur sådana utmaningar som beskrivs ovan kan mötas på ett hållbart sätt i lokalsamhällen och regionala kontexter blir praktikbaserade metodologiska ansatser ett centralt verktyg. Sammanfattningsvis har de frågor som formuleras inom forskarutbildningsområdet som mål att

bidra både teoretiskt och metodologiskt till den bredare nationella och internationella vetenskapliga diskussion som förs på detta område. Även i detta avseende är Högskolan Dalarna särskilt väl placerad eftersom etablerade forskningsmiljöer vid Institutionen för Kultur och Samhälle som CETLER, CeLeDa, CEDEK och IKUD redan har denna inriktning.

1.3 Aktuell utbildning på grundnivå, avancerad nivå och forskarnivå

De grundutbildningar som i dag finns vid Högskolan Dalarna och som knyter an till forskarutbildningsområdet är kandidatprogrammen i personal och arbetsliv, international tourism management, samhällsvetarprogrammet och ekonomiprogrammet. För studenter på avancerad nivå, kommer forskarutbildningsområdet att vara ett naturligt nästa steg från följande magisterprogram (i) destinationsutveckling, (ii) företagsekonomi med internationell inriktning (inkluderar kurser i human resource management), (iii) demokrati, medborgarskap och förändring, (iv) nationalekonomi och det nya masterprogrammet i turism och hållbar platsutveckling. I tabellen (Tabell 1) nedan presenteras det övergripande innehållet i dessa program och exempel på läranderesultat.

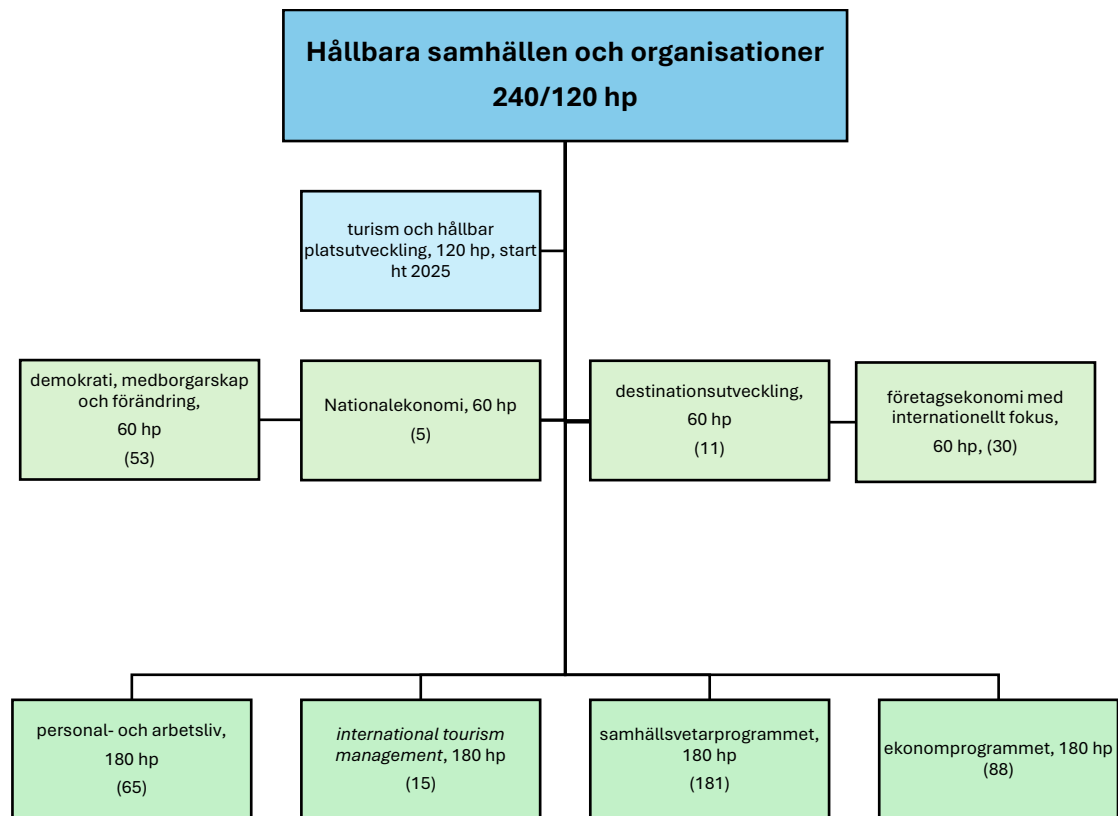
Tabell 1. Presentation av högskolans utbildningar på avancerad nivå, som knyter an till forskarutbildningsområdet hållbara samhällen och organisationer. Tabellen visar behörighet, övergripande innehåll och exempel på lärandemål.

Program avancerad nivå	Behörighetskrav	Övergripande innehåll	Exempel på lärandemål (program)
Destinationsutveckling, 60 hp	Filosofie kandidatexamen med huvudämne turismvetenskap, företagsekonomi, kulturgeografi och nationalekonomi. Engelska 6	Kunskap om hur hållbar destinationsutveckling genomförs både i Sverige och i resten av världen.	Fördjupade kunskaper om teoribildning och forskning inom turismvetenskap och destinationsutveckling. Förmåga att: Självständigt analysera globala samhällsförändringar i den lokala kontexten och förstå hur destinationer och företag är sammankopplade med processer på olika nivåer i samhället Kritiskt analysera förutsättningar för och konsekvenser av olika strategier för hållbar utveckling av besöksmål.
Företagsekonomi med internationell inriktning, 60 hp	Kandidatexamen 180 hp inom samhälls- eller teknikvetenskap, varav minst 30 hp företagsekonomiska kurser (t.ex. organisationsteori) och minst 7,5 hp forskningsmetoder med inriktning mot samhällsvetenskap eller företagsekonomi samt engelska.	Kunskap om hur företag integrerar CSR (Corporate Social Responsibility) i sin verksamhet, inriktning Human Resource Management	Kritiskt granska och utvärdera internationellt och strategiskt HR-arbete, vilket inkluderar att identifiera kontextuella faktorer (ekonomiska, institutionella och kulturella) som internationella HR-proffs behöver ta hänsyn till i sitt beslutsfattande. Visa kritisk medvetenhet om globaliseringens konsekvenser för utformningen av politik och praktik i det internationella HR-arbetet,
Demokrati, medborgarskap och förändring, 60 hp	Kandidatexamen 180 hp, varav minst 90 hp i statsvetenskap, sociologi, internationella relationer, mänskliga rättigheter eller freds- och	Förbereder för en framtida karriär som extern analytiker, kvalificerad utredare eller forskare både nationellt och internationellt.	Visa kunskap samt teoretisk och kritisk förståelse av centrala begrepp som stat, nation, transnationella integrationsprocesser, demokrati och medborgarskap

	konfliktvetenskap, varav minst 7,5 hp i vetenskaplig metod inom området samhällsvetenskap och statsvetenskap.		Visa kunskap om och förståelse för olika former av politisk kultur. Visa kritiska reflektioner kring vilken roll identiteter som etnicitet och kön, men också mångkulturalism, nationalism och populism spelar i samtida politik.
Nationalekonomi, 60 hp	Kandidatexamen i nationalekonomi eller matematik om minst 180 hp eller civilingenjörsprogram med kvantitativ eller matematisk inriktning samt Engelska 6	Studenterna kommer att tillägna sig verktyg för ekonomisk analys och kunna tillämpa dessa på offentligt och privat beslutsfattande.	Förmåga att förstå och analysera ekonomiska problem, sociala dilemman och frågor inom ekonomisk analys samt att kunna diskutera sådana frågor både skriftligt och muntligt. Förmåga att använda avancerade kunskaper i ekonomisk teori, särskilt mikroekonomisk teori och kvantitativa metoder.
Turism och hållbar platsutveckling, 120 hp	Filosofie kandidatexamen med huvudområdet samhällsvetenskap och engelska 6	Programmet är specialiserat på utveckling och planering av hållbarhet på turistdestinationer, där alla aspekter av hållbarhet beaktas och analyseras utifrån teman i kurser som är nära kopplade till forskning inom området	Förmåga att kritiskt och självständigt reflektera över hållbarhetsfrågors komplexitet och koppla aktuell forskning till specifika sammanhang. Förmåga att kritiskt förhålla sig till och kunna ge en skriftlig och muntlig redogörelse för aktuella samhällsfrågor ur ett turismvetenskapligt perspektiv

Dessa utbildningar på grund- och avancerad nivå är i många avseenden synkroniserade med högskolans forskning och den planerade forskarutbildningen. Höstterminen 2024 (Figur 1) hade kandidatprogrammen i personal- och arbetsliv, internationell tourism management, samhällsvetarprogrammet samt ekonomiprogrammet 347 antagna studenter. Till högskolans utbildningar på avancerad nivå antogs 99 studenter hösten 2024 (Figur 1). Sammanfattningsvis spänner den nuvarande forsknings- och utbildningsmiljön över ett kunskapsområde som banar väg för forskarstudier inom det föreslagna området.

De fyra kandidatprogram som presenteras i figur 1 ger behörighet till ett eller flera program på avancerad nivå. Hösten 2025 skedde den första antagningen till det nya tvååriga mastersprogrammet i turism och hållbar platsutveckling. Under 2024 genomgår kandidatprogrammet i personal och arbetsliv ett utvecklingsarbete som innebär att huvudområdet arbetsvetenskap tydliggörs med profilen hållbart arbetsliv. På forskarnivå finns för närvarande doktorander anställda vid högskolan vars arbete kan inlemmas i det planerade forskarutbildningsområdet (se bilaga C1). Dessa doktorander har en huvud- eller bihandledare med vetenskaplig och pedagogisk kompetens inom det föreslagna forskarutbildningsområdet (se bilaga B1, B4).



Figur 1. Visualisering av de samhällsvetenskapliga program på grundnivå och avancerad nivå som ger behörighet till utbildning på forskarnivå, inom () anges antal antagna höstterminen 2024. Färgerna visar de olika utbildningsnivåerna. Det enda kandidatprogram som ger behörighet till magisterprogrammet i nationalekonomi är ekonomprogrammet.

Högskolan Dalarna bedriver sedan tidigare fyra forskarutbildningar i egen regi (Figur 2). Dessa är resurseffektivt samhällsbyggande, mikrodataanalys, hälsa och välfärd med inriktning evidensbaserad praktik samt pedagogiskt arbete. Det innebär att det finns en universitetsgemensam organisation med gemensamma regelverk, samt väl fungerande rutiner för att genomföra den föreslagna forskarutbildningen. Inom ramen för området hållbara samhällen och organisationer kommer forskarutbildningen inledningsvis att ske i forskarutbildningsämnet Hållbar plats- och arbetslivsutveckling. Detta motiveras av att det inom ramen för detta ämne i dag finns väletablerade samarbeten mellan seniora forskare med gedigen handledarerfarenhet, kontinuerlig extern finansiering, samt anställda doktorander och utbildning på både grund- och avancerad nivå (magister och master).

Forskarutbildningsområden vid Högskolan Dalarna

Hållbara samhällen och organisationer

1. Resurseffektiv byggd miljö

Beröringspunkter: Sociala dimensioner av omställning till nya energisystem

2. Pedagogiskt arbete

Beröringspunkter: Praktisknära studier, lärande

3. Hälsa och välfärd med inriktning evidensbaserad praktik

Beröringspunkter: Hälso- och sjukvårdens organisering och ledning

4. Mikrodatanalis

Beröringspunkter: Sammanställning och tolkning av stora datamängder

Figur 2. Områdets akademiska miljö, med sina fyra etablerade forskarutbildningsområden 1 – 4 samt det sökta området. I rutorna anges under varje befintligt område exempel på forskningsteman där samverkan finns eller kan ske med området hållbara samhällen och organisationer.

1.4 Områdets vetenskapliga helhet och dess relation till forskningen vid Högskolan Dalarna

Forskarutbildningsområdets vetenskapliga helhet och djup ramar in forskarutbildningsämnet Hållbar plats- och arbetslivsutveckling samt de två planerade ämnena välfärd och politik samt ekonomi och hållbart samhälle. Den kunskap som genereras inom dessa forskarutbildningsämnen ska ses som komplementär, det vill säga att begreppen arbetsliv, politik, kultur och ekonomi kan sägas utgöra dimensioner som samspelar med varandra och tillsammans belyser och kan bidra till förståelse av den komplexitet som samhälls- och organisationsutmaningar samt önskan om hållbara förändringar utgör. Genom detta angreppssätt banar vi väg för bredare och djupare kunskaper om hur platser i landsbygdsregioner påverkas av sociala och ekonomiska utmaningar och krav på förändringar.

Olika forskningsansatser genererar olika former av vetenskaplig kunskap. Dessa ansatser kan beskrivas utifrån de vid universiteten etablerade kunskapsdiskurserna Mode 1 och Mode 2 (Gunnarsson et al., 2015; Gibbons et al., 1994), där Mode 1 representerar traditionell forskning i vilken forskaren har den centrala rollen och tolkningsföreträdet i kunskapsproduktionen. I Mode 2 däremot är forskaren medaktör i en kunskapsproduktion som sker utifrån en demokratisk värdegrund och i nära iterativ samverkan mellan forskning och praktik. De vetenskapliga angreppssätten i föreliggande forskarutbildning utgår ifrån den senare kunskapssynen där teori möter praktik för att generera såväl vetenskaplig kunskap och teoriutveckling som för praktiken tillämpbar kunskap.

Forskarens roll är att bidra med kritiska förhållningssätt och vetenskaplig kompetens in i kunskapsprocessen. Det innebär att den praktikinära forskningen syftar till samskapande på vetenskaplig grund, och får inte genomföras på externa aktörers villkor eller förutbestämda uppdrag. Ansatsen baseras därmed på ett kritiskt förhållningssätt där forskaren skapar nödvändig distans och bibehåller forskningens etik, värderingar och perspektiv. Syftet är att utifrån kritiska förhållningssätt och i samverkan med praktiken möjliggöra fördjupad förståelse av hur samhällets organisationer, platser, normer och maktförhållanden verkar (och kan förändras) i specifika kontexter. Den praktikinära forskningen innebär därmed en närhet till empiriska miljöer, inte anpassning till externa aktörers intressen. Forskningen kan innefatta samverkan, men forskningsfrågor, metodval och tolkningar formuleras och prövas inom ramen för akademisk autonomi och ett kritiskt perspektiv.

Teorigenerering utgör ett fundament och på så vis skiljer sig denna ansats från annan samverkansforskning, där vetenskaplig kunskapsproduktion inte alltid är målet. I en forskarutbildning ställer det förstås krav på handledarnas kompetens och att lära doktoranderna om bland annat den nödvändiga växelverkan mellan närhet och distans. En förmåga som är central för att kunna bibehålla ett kritiskt perspektiv och samtidigt öppna upp för gemensam reflektion och analys av data med praktikens aktörer.

Inom ramen för kursen forskning i samverkan får doktoranderna bland annat utveckla förmågorna att värdera forskning i samverkan utifrån dess ontologiska och epistemologiska grunder samt att bedöma samverkansforskningens möjligheter och begränsningar, dess roll i samhället och de etiska ansvar som följer av sådana ansatser. En viktig aspekt är att forskarutbildningens inriktning och avgränsning möjliggör utveckling av denna praktikinära forsknings teori, metod och samverkansrelationer (se tex Toulmin och Gustavsen 1996, Gustavsen 2017, Nielsen och Svensson 2006). Här kan bidrag göras till den diskussion som har pågått över tid i forskarsamhället, nämligen om den lokala teorins värde i förhållande till generaliserbarhet på samhällsnivå.

Olika metodologiska verktyg används ofta i kombination med varandra med syfte att fånga olika sorters data om praktiken. Detta ställer krav på att doktoranderna får dels mer traditionella metodkunskaper dels kunskaper om att bedriva forskning med stöd av metoder som öppnar upp reflexivitet och samskapande.

För att stödja doktoranderna i att anlägga ett kritiskt förhållningssätt och bibehålla vetenskapligheten i forskningen kommer handledarkollegiet att utveckla konkreta riktlinjer för detta. Riktlinjerna ska också precisera hantering av skiljaktigheter mellan parter i praktikinära forskningsverksamhet. Därutöver, kommer Institutionen för kultur och samhälle att inrätta en styrgrupp för forskarutbildningens praktikinära forskning. Denna ska ledas av forskarutbildningens ämnesansvarige, handledare i forskarutbildningen, externa representanter från akademien som är erfarna i denna forskningsansats samt externa aktörer som medverkar i forskningsprojekten/doktorandernas inriktningar i avhandlingsarbetena. Syftena är dels att identifiera och säkerställa förväntningar från olika samverkande parter dels att fånga upp och hantera eventuella problem som kan uppstå för doktoranderna i forskningsprocessen. Även reflektion över olika dilemman som kan uppstå i praktikinära forskning kommer att utgöra viktiga inslag i forskarutbildningen, vid seminarier och i kurser.

Kunskapsteoretiskt är hållbarhet ett kontroversiellt begrepp (Gallie, 1955). Det innehåller ett inneboende positivt värde, en komplexitet och en representation av delvis olika betydelser och motsägelser beroende på forskningsinriktning och ämnesområde. I detta forskarutbildningsområde närmar vi oss begreppet utifrån ett kritiskt förhållningssätt och genom två av varandra beroende perspektiv: befintlig välfärd och demokrati i samhälle och arbetsliv samt samhällets och organisationernas förmåga att möta utmaningar och krav på förändring. Det första perspektivet behandlar den befintliga välfärden, som exempelvis medborgarnas möjligheter till en hållbar, god och demokratisk tillvaro i samhälle och i arbetsliv. Vid högskolan finns i dag väl etablerad forskning om det goda arbetet (tex Ahlstrand, Vänje, Rydell, Forsberg, Duncan), segregation i samhälle och arbetsliv (tex Duncan, Vänje, Forsberg, Lundberg) samt demokrati och medborgarskap (tex Lundberg, Abdelzadeh, Sedelius). Det andra perspektivet behandlar samhällets och organisationernas förmåga att bemöta olika former av samhällsutmaningar och krav på förändring för att nå fram till ett socialt och ekonomiskt hållbart samhälle. Exempel på det är industrins gröna omställning och digitalisering som ställer sociala och ekonomiska krav på regioner och arbetsliv (tex Nordström, Cialani, Mortazavi) och besöksnäringens utveckling och påverkan på lokalsamhällen (tex Heldt, Farsari) utifrån fenomen som migration, mobilitet och cirkulär ekonomi.

Globala hållbarhetsmål (SDG) i Agenda 2030 som kan kopplas till området är jämställdhet (mål 5), anständiga arbetsvillkor och ekonomisk tillväxt (mål 8), minskad ojämlikhet (mål 10), hållbar produktion och konsumtion (mål 12) samt fredliga och inkluderande samhällen (mål 16). Dessa globala mål knyter på olika sätt an till de vetenskapliga inriktningar som pekas ut inom det föreslagna forskarutbildningsområdet och -ämnet, det vill säga forskning om utmaningar och/eller krav på förändring i samhälle och arbetsliv i landsbygdsregioner och hur de kan bemötas på ett hållbart sätt. De globala målen sträcker sig fram till 2030, men kommer med stor sannolikhet dominera det globala och lokala omställningsarbetet för lång tid framöver. I denna ansökan ska SDG-målen och FN:s definition av hållbarhet ses som en del av samtiden, och inte som den vetenskapliga utgångspunkten.

Exempel på aktuella forskningsområden för kommande avhandlings-/licentiatarbeten om utveckling av ett hållbart samhälle och dess organisationer är (i) vilka strukturella förutsättningar och resurser som aktörer på olika nivåer (exempelvis myndigheter, kommuner, privata och offentliga företag, icke-vinstdrivande organisationer men också arbetstagare och medborgare) har för att möta olika samhällsutmaningar (ii) om och hur dessa aktörer samspelar med varandra för att bidra till välfärd i form av goda levnadsvillkor i betydelsen ekonomisk och social trygghet, tillgång till arbeten med goda arbetsvillkor och -miljöer samt möjligheter till delaktighet och medinflytande i samhället och dess utveckling samt (iii) på vilka sätt skärningspunkter mellan olika aktörer i besöksnäringen påverkar arbets- och livsmiljöer i lokalsamhällen. Även om de rörelser som äger rum i dagens samhälle kan kännas mer omfattande än någonsin tidigare har det historiskt sett alltid funnits behov av att balansera kraven på förändring mot samhällets och dess organisationers befintliga förutsättningar att möta dessa krav på ett långsiktigt och hållbart sätt.

Forskarutbildningsämnet Hållbar plats- och arbetslivsutveckling spänner framför allt över den praktisknära forskning som gemensamt berör lärosätets ämnen arbetsvetenskap, turismvetenskap och kulturgeografi (Figur3). Det nya forskarutbildningsämnet innehåll och framtida målsättning presenteras mer ingående under rubriken 1.6. Forskningen bedrivs i flera fall utifrån maktperspektiv och intersektionella ansatser och samspel mellan nivåerna individ,

organisation och samhälle. Gemensamt är fokus på arbete, fritid, förändring, mobilitet och platsens betydelse. Exempel på forskningsinriktningar är anständiga arbetsvillkor och arbetsmiljö utifrån kritiska perspektiv (Duncan, 2022), förändringsledning och arbetsorganisation (Vänje, 2021 & 2022), omställningar på arbetsmarknaden (Ahlstrand 2022), och turism och platsutveckling utifrån medborgardeltagande och mobilitetsperspektiv (Heldt 2022, Farsari 2021). Aktuella avhandlingsarbeten behandlar till exempel förändringar i arbetsvillkor och arbetsinnehåll för medarbetare i hotellbranschen (Elin Storman), homosociala normer och arbetsmiljöutveckling vid byggarbetsplatser i mindre städer (Melker Jörhall), samspel mellan maktdynamiker och kränkande särbehandling i besöksnäringens offentliga rum (Eleonora Rossi), hållbar mobilitet i rurala platser med stor turism (Beatrice Waleghwa), samt samskapande av hållbar mobilitet i turismområdet, medborgarengagemang och civilsamhälle (Marcus Due). Tillsammans ger dessa studier fördjupad kunskap om arbete och mobilitet på platser i landsbygdsregioner.

Forskarutbildningsämne (2) Välfärd och politik tar sitt avstamp i frågor som berör förändringar och utmaningar i landsbygdsregioner (Figur 3) och lärosätets ämnen statsvetenskap, historia och religionsvetenskap. Fokus ligger på hur dessa förändringar och utmaningar kan bemötas, i relation till demokratins betydelse och välfärdsstatens utveckling. Det innebär att forskningen behandlar en mer övergripande nivå i samhället, än i det första forskarutbildningsämnet. Även frågor om modern politisk historia, interkulturella frågor i regioner och platsens betydelse ingår i detta ämne. Aktuell forskning behandlar bland annat civilsamhälle och demokrati (Lundberg 2023, 2022), den svenska välfärdsstatens utveckling under 1900-talet (Lundberg 2017). Denna ämnesinriktning i forskarutbildningen beskrivs även under rubriken 1.7.

Forskarutbildningsämne (3) Ekonomi och hållbart samhälle belyser utifrån ett samhällsekonomiskt perspektiv hur institutioner arbetar, och kan arbeta, för att implementera politiska direktiv vilka syftar till att främja hållbar miljö och välfärd på regional och lokal samhällsnivå (Figur 3). Ämnet representeras framför allt av befintlig forskning i nationalekonomi och inriktningar av företagsekonomi. Studier om möjligheter att övergå till en cirkulär ekonomi, och den ökande decentraliseringen och regionaliseringen av förvaltningssystemets betydelser för möjligheten att genomföra en samhällsekonomiskt effektiv miljö- och tillväxtpolitik utgör centrala delar av forskarutbildningsämnet. Exempel på aktuell forskning är klimatmärkning och hållbar konsumtion (Nerhagen 2023, Nordström 2023) eller cirkulär ekonomi och ekonomisk tillväxt (Cialani och Mortazavi 2020). Även denna ämnesinriktning i forskarutbildningen beskrivs under rubriken 1.7.

I bilagorna B3 och B6 finns ytterligare exempel på pågående och publicerad forskning som kommer att höra till Hållbara samhällen och organisationer och dess forskarutbildningsämnen.

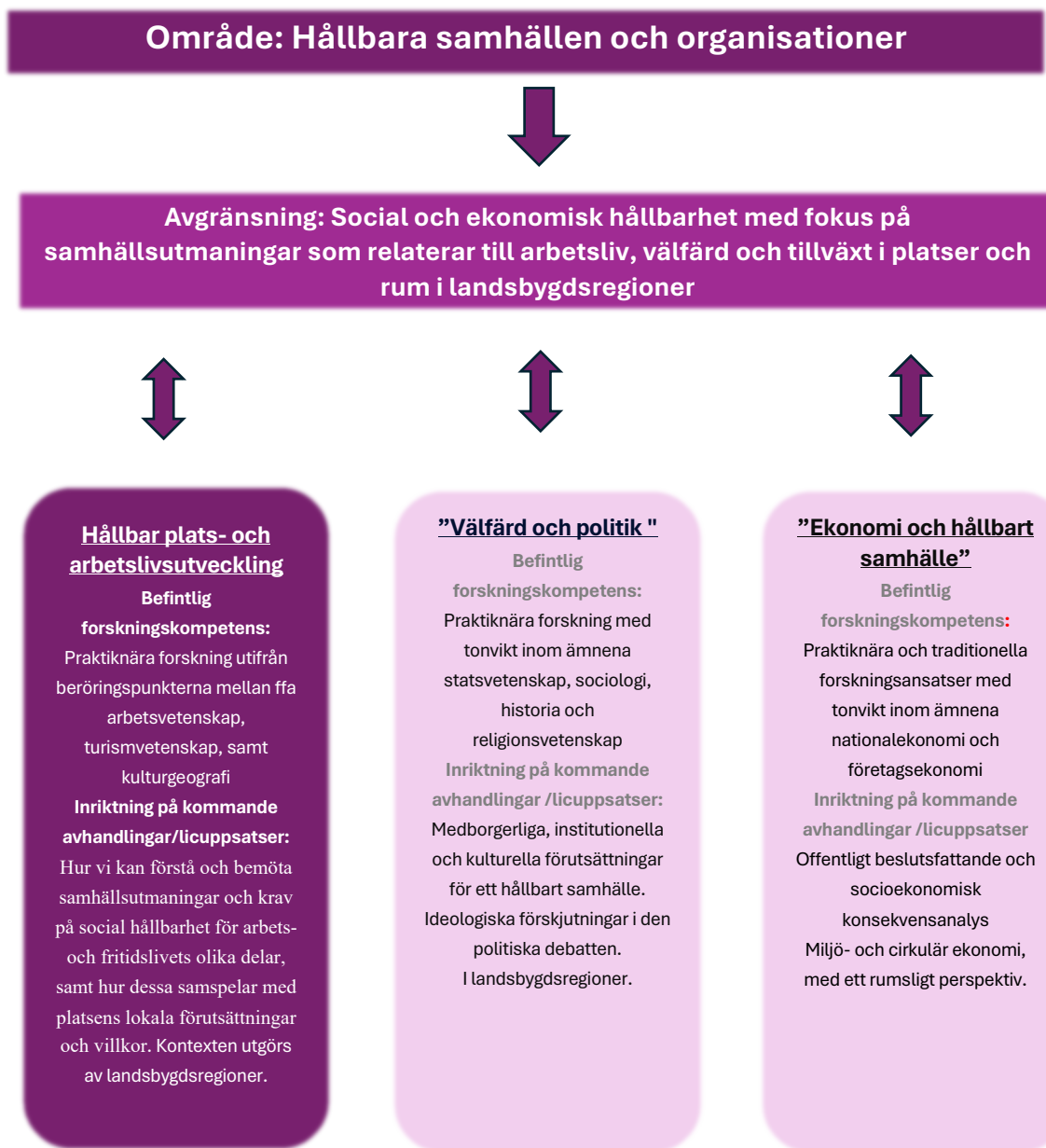
Sammanfattningsvis består forskarutbildningsområdet vetenskapliga uppgift i att utveckla och bygga kunskap utifrån kritiska perspektiv på hur olika sociala och ekonomiska samhällsutmaningar i landsbygdsregioner samspelar med befintliga strukturer och processer i samhälle och arbetsliv. Uppgiften ska lösas genom kunskapsutveckling inom de tre forskarutbildningsämnena (i) Hållbar plats- och arbetslivsutveckling, ii) Välfärd och politik, samt iii) ekonomi och hållbart samhälle.

Noteras ska också att doktoranderna inom forskarutbildningsområdet är samlokaliserade i ett gemensamt område på campus, vilket främjar dagliga interaktioner, erfarenhetsutbyten och

utvecklingen av en sammanhållen forskningsmiljö. För att ytterligare säkerställa att doktoranderna bedriver sin forskning i en genuint integrerad miljö kommer både det befintliga och det nyinrättade högre seminariet att användas, såsom beskrivs i avsnitt 3.1.1. Ett nyetablerat handledarkollegium kommer därutöver att utgöra en tvärvetenskaplig arena där handledare kan diskutera och säkerställa integrationen mellan utbildningens mångvetenskapliga delar (avsnitt 3.1).

1.5 Utbildningens vetenskapliga grund

Forskarutbildningens område Hållbara samhällen och organisationer är tvärvetenskapligt med en nationell och internationell förankring i framför allt arbetslivsforskning, kulturgeografisk/turismvetenskaplig forskning, statsvetenskaplig och ekonomisk forskning.



Figur 3. Visualisering av forskarutbildningens struktur, bestående av ämnet (den mörkare rutan) som ingår i denna ansökan och framtida ämnesutveckling.

Begreppet hållbarhet kommer att utforskas utifrån ett kritiskt och analytiskt förhållningssätt. Det vill säga begreppets betydelse och samhällsliga innebörd baseras på forskning om vilka förutsättningar och faktorer som leder fram till socialt och ekonomiskt hållbara samhällen och organisationer. Den sociala dimensionen kan handla om ett demokratiskt samhälle med möjligheter och rättigheter till utbildning, försörjning, goda arbetsvillkor och jämlika regimer. Ekonomisk hållbarhet belyser frågor om grön ekonomi och där tillväxt banar väg för bättre

livsvillkor utan att tära på sociala och ekologiska förhållanden. Det finns även skärningspunkter mellan social, ekonomisk och ekologisk hållbarhet, vilket kommer att belysas och kritiskt granskas inom ramen för utbildningen. Purvis et al (2019) visar i en litteraturgenomgång att de tre pelare som FN bygger begreppet hållbarhet på inte har en tydlig vetenskaplig grund. De refererar här till Barbiers (1987) utveckling av ett cirkeldiagram som visualiserar dessa tre pelare som ursprungsverket, och där ekonomisk hållbarhet kan bidra till att maximera social och ekologisk hållbarhet i utvecklingsländer.

Dagens mer generella användning av de tre pelarna kan ses som ett resultat av institutionalisering och politisering av begreppen hållbarhet och hållbar utveckling genom Brundtlandrapporten som kom 1987 samt de förhandlingar som ägde rum vid FN-konferensen i Rio 1992. Dessa processer har resulterat i att de tre pelarna idag ges lika värde (Purvis et al., 2019), men också att politiseringen av begreppet hållbarhet gör det problematiskt som vetenskaplig utgångspunkt (Andersson & Westholm, 2019). Det finns även olika perspektiv på de tre pelarnas roll i förhållande till varandra, hur de är distinkta från varandra eller beroende av varandra i ett sammanhängande system. Att det inte finns en tydlig teoretisk referensram för begreppen hållbarhet och hållbar utveckling (Purvis et al., 2019) i kombination med politiseringen gör det svårt definiera dessa begrepp utifrån rent vetenskapliga perspektiv. För att ge begreppet hållbarhet ett vetenskapligt värde behövs empirisk kontextnära forskning. I forskarutbildningsområdet Hållbara samhällen och organisationer avser vi att undersöka kontextspecifika sammanhang (plats och rum) med utgångspunkt i att sociala, ekonomiska och ekologiska förhållanden samspelar. Ett konkret exempel på det senare är behov av kunskap om klimatomställningens påverkan på arbetslivet (ILO 2018) och dess organisationer. Begreppet hållbarhet och de perspektiv som området bygger på presenteras även under avsnitt 1.4.

Klassisk vetenskap som knyter an till dessa perspektiv är till exempel sociologen Castells (2011) nätverkslogik där dimensioner som ekonomi, arbete, kultur och rumsuppfattning synliggörs som centrala vid samhällelig förändring. Hållbar utveckling ses här som en process vilken vilar på dessa dimensioner men också på våra mänskliga behov som jämlika levnadsvillkor oberoende av etnicitet, generation och kontext samt samspelet mellan de tre hörnstenarna social, ekonomisk och ekologisk hållbarhet (Zink, 2014). Ovanstående förstärker bilden av hållbarhet som ett komplext begrepp, vilket studenterna behöver närma sig från olika vetenskapliga perspektiv och förhållningssätt. Det som området dock vill synliggöra och utöka kunskapen om är de sociala och ekonomiska aspekterna av hållbarhet, och då särskilt vid samhällets och arbetslivets organisering.

Begreppet plats handlar inte om att särskilja arenor som rum, nationer eller destinationer i distinkta områden med ringa relation till varandra. I stället är utgångspunkten att fysisk plats och sociala rum inte är fristående från varandra, utan ges mening genom samspel med varandra. Detta eftersom sociala praktiker, handlingsmönster och maktrelationer verkar och samspelar formellt och informellt på flera nivåer i tid och rum, utifrån de förutsättningar som den fysiska platsen eller digitala platsen ger. Kulturgeografer har under en lång period studerat just detta, och bland annat hur platsen har präglat kvinnors och mäns livsvillkor (Forsberg 2024).

Forskningsområdet kräver en kombination av forskningsmetoder och tillvägagångssätt. Den forskning som idag bedrivs inom det sökta området tillämpar såväl kvalitativa som kvantitativa ansatser. Vi har studier med kritiska och jämförande perspektiv i fallstudier, aktionsinriktade ansatser, men även mer traditionella ansatser som longitudinella studier och olika former av ekonometriska studier. Vår tematiska avgränsning till arbetsliv, välfärd och plats ställer krav på forskarstuderandes lärande om relationerna mellan ontologiska och epistemologiska perspektiv.

Det fordras också vetenskaplig förståelse om kopplingen mellan metodologiska val och forskningens resultat. Detta blir särskilt viktigt i en forskarutbildning som har målsättningen att utveckla kunskap om samspelet mellan befintliga och utmanande krafter inom välfärd, arbetsliv och civilsamhälle. Här kan vi nyttja den samhällsvetenskapliga och humanistiska kompetens som nu finns vid Högskolan Dalarna (se exempel i tidigare avsnitt). Tillkommande forskning och publicering i form av avhandlingsarbeten/licentiatuppsatser ska bidra till utveckling av den metodologi som ligger till grund för praktisk forskning i samarbete med externa aktörer. Publicering sker framför allt i etablerade vetenskapliga tidskrifter (Norska listan 1 och 2) men också i form av granskade antologier och rapporter (se bilaga B3, B6).

Nedan följer en mer detaljerad beskrivning av det forskarutbildningsämne Hållbar plats- och arbetslivsutveckling som kommer att bli det första ämnet i det föreslagna forskningsområdet. Forskarstudier inom det föreslagna ämnet fokuserar på hållbarhetens sociala dimensioner och utmaningar för arbetsliv och plats. Ämnet är komplext och kräver tvärvetenskapliga ansatser och nära samverkan med omgivande samhälle och organisationer.

1.6 Forskarutbildningsämne: Hållbar plats- och arbetslivsutveckling

Ämnet speglar beröringspunkterna mellan den idag vid lärosätet väl etablerade forskningen om kulturgeografi, turismvetenskap och arbetsvetenskap. Dessa berör hur vi kan förstå och bemöta samhällsutmaningar och krav på social hållbarhet för arbets- och fritidslivets olika delar, samt hur dessa samspekar med platsens lokala förutsättningar och villkor. Fokus är på geografiskt definierade kontexter där specifika hållbarhetsutmaningar får sina uttryck och konsekvenser, såsom arbetsplatser, arenor för fritidsliv och/eller turistdestinationer i lokalsamhällen i landsbygdsregioner. Strävan är att kommande doktorand- och licentiatarbeten ska ge kunskap om hur olika samhällsutmaningar kan bemötas för att utveckla och/eller bibehålla socialt hållbara platser och arbeten i landsbygdsregioner. I ämnet definieras begreppet platsutveckling som hållbar utveckling av samhällen, arbetsplatser, fritidsliv och de arenor som ger förutsättningar för sociala relationer mellan människor. Målsättningen är att bygga en nationell kunskapsplattform om hållbar plats- och arbetslivsutveckling med fokus på arbete och fritid i lokalsamhällen i landsbygdsregioner.

Genom att integrera befintliga forskares kompetens möjliggörs tvärvetenskapliga avhandlingsprojekt om arbets- och fritidsliv, där geografiskt definierade och platsförankrade företeelser ges betydelse. Samspelet mellan plats och arbete kan vi se som en social praxis. Plats i arbetssammanhang är både ett resultat av sociala relationer och en del av förklaringen till varför dessa relationer uppstår och hur de manifesteras (Massey, 1984: 4, Forsberg 2024). När arbetsorganisationer blivit alltmer globala, virtuella och/eller socialt flexibla finns det inte

alltid en viss fysisk plats för arbetets utförande. Det innebär att lokalsamhällen i landsbygdsregioner får nya betydelser som arena för arbete och fritid. I ämnet ingår att de forskarstuderande ska utveckla djupare kunskaper om, samt kritiska/analytiska förhållningssätt till, hur förändringar och utmaningar för arbets- och fritidsliv kan bemötas på socialt hållbara sätt. Genom att anlägga intersektionella perspektiv som klass, kön och etnicitet kan ojämlika (ohållbara) arbets- och levnadsmönster synliggöras på såväl individ, organisation som samhällsnivå (Gonäs, Acker, Crenshaw, Nash 2016) samt bidra till förståelser för varför de uppstår och hur de kan bemötas på ett socialt hållbart sätt. Ämnet Hållbar plats- och arbetslivsutveckling skiljer sig från befintliga utbildningar på forskarnivå i arbetsvetenskap, turismvetenskap samt kulturgeografi genom att belysa samspel mellan plats (betydelse, villkor och förutsättningar), arbete och fritid.

Forskningen om det hållbara arbetslivet vid Högskolan Dalarna omfattar dimensionernas arbetsmarknad, arbetsorganisation och arbetsmiljö. En gemensam utgångspunkt är strävan efter "det goda arbetet" som beskrivits av parterna på arbetsmarknaden och som sedan har blivit ett etablerat begrepp i den arbetsvetenskapliga forskningen (Abrahamsson & Johansson 2008). Begreppet omfattar normativa visioner som lärande av generiska kunskaper, breda yrkesroller, kvotering av underrepresenterade grupper och systematiskt arbetsmiljöarbete. I detta forskarutbildningsämne får de forskarstuderande anlägga kritiska/analytiska perspektiv på platsens förutsättningar och villkor när det gäller hållbart arbets- och fritidsliv, där begrepp som aktör, struktur och interaktioner utgör viktiga delar (tex Giddens, Goffmans & Ackers arbeten). I den samhällsvetenskapliga forskningen är studier av samspelet mellan aktör och struktur central för att komma bakom sakernas tillstånd och förstå de processer som pågår i såväl arbets- och fritidsliv som samhälle (Giddens 1981:53, Rothstein 1988). Förutsättningarna för förverkligande av visioner som hållbart arbetsliv och social hållbarhet är i ständig rörelse och beroende av inte endast forskning om interaktioner inom och mellan aktör – struktur, utan också om platsens betydelse. Hållbar plats- och arbetslivsutveckling studeras därmed utifrån såväl strukturella som processinriktade perspektiv, där sociala relationer/interaktioner och kontexten i form av plats ges mening.

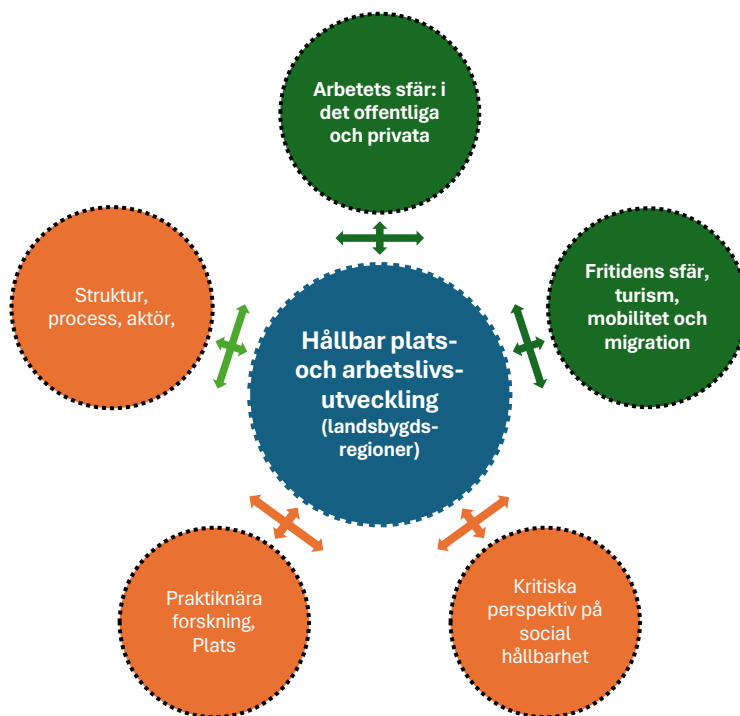
Forskningen om arbete och plats har sedan 1980-talet (tex Massey 1984, Forsberg 2024) visat att rådande värderingar, strukturer och förutsättningar i lokalsamhällen har betydelse för arbetes villkor och mobilitet på arbetsmarknaden. Forskarutbildningsämnet Hållbar plats- och arbetslivsutveckling är nytt och ska bidra med kunskap och kompetens om det komplexa samspel som sker mellan plats, arbete och fritid. Genom att förmedla kunskapsperspektiv där dessa begrepp ses som inbäddade i varandra och har påverkanskraft på såväl samhälle, organisation som individ bidrar utbildningen till fördjupad kunskap om kontextuella förutsättningar för hållbart arbets- och fritidsliv. Begreppet arbete är i sig mångdimensionellt och svårdefinierbart. I detta ämne närmar vi oss begreppet genom att se det omfatta såväl det betalda som obetalda arbetet, och de nödvändiga aktiviteter som görs i såväl den privata sfären som den offentliga sfären (Himmelweit, 1995; Karlsson, 2013). Det kan handla om känslomässigt arbete (Hochschild & Machung, 2012), omsorgsarbete, intellektuellt arbete eller konkret fysiskt arbete. Vidare inkluderas samhällsvetenskapliga studier av turism och dess relation till plats. Turism ses inte som en separat verksamhet som kan förstås frikopplat från alla andra samhällsprocesser eller platsen i sig. Däremot kan vi genom ett fokus på turismen också förstå sociala, kulturella, ekonomiska och miljömässiga processer i samhället. Sådana processer berör i detta ämne framförallt frågor om destinationsutveckling, mobilitet samt

företagande och arbetsliv utifrån intersektionella perspektiv i relation till platsen och dess unika förutsättningar.

Utgångspunkten är att plats, arbets- och fritidsliv i landsbygdsregioner studeras genom praktiktäta forskning och kritiska/analytiska perspektiv på social hållbarhet och förändring. Många platser i landsbygdsregioner har setts som beroende av besöksnäringen något som behöver studeras kritiskt för att kunna skapa hållbara platser som kan motta den framtid vi går till mötes (Ioannides & Stoffelen, 2023). Forskare som Acker (1990) och Forsberg (2024) pekar på att det finns en rumslig dimension av strukturomvandlingar och könsstrukturer, i form av lokal kontext (plats) och arbetsmarknadens karaktär. I arbetslivet är det dock mer komplext än så. I forskarutbildningsämnet ingår därför att belysa och kritiskt granska företeelser som den ”glidning” vi ser i det nya arbetslivet när det gäller plats och arbete, det vill säga när individer väljer att ta med sig arbetet till en annan plats än den traditionella och/eller in i det privata. Vilka betydelser får det för fritidsliv och lokalsamhälle?

I Figur 4 presenteras en schematisk bild över ämnets teoretiska och metodologiska perspektiv och hur de gemensamt bidrar till forskarutbildningens innehåll. Ämnets teoretiska ansatser belyser komplexa samspel mellan aktör, struktur och plats inklusive de processer som pågår i såväl arbets- och fritidsliv som samhälle. Frågor som berör migration, mobilitet, turism och arbete i landsbygdsregioner är framträdande. De metodologiska ansatserna karaktäriseras av en kunskapssyn där teori och praktik samspelar med varandra. Centralt är att de forskarstuderande utvecklar djupare kunskap och förståelse om olika metoder för forskning i samverkan med aktörer i samhälle och/eller i organisationer. Förmåga att bedöma samverkansforskningens möjligheter och begränsningar, dess roll i samhället och de etiska ansvar som följer av sådana ansatser är också väsentligt. Kontexten utgörs av landsbygdsregioner.

Exempel på forskningsteman i ämnet är kritiska perspektiv på sociala hållbarhetsutmaningar som berör (i) hur besöksnäringen kan röra sig ifrån strukturen säsongarbete till att kunna erbjuda helårsarbeten och vilka betydelser det har för platsens utveckling, migration och mobilitet, (ii) digitaliseringens inverkan på var och/eller hur arbete utförs och vilken påverkan det i sin tur har på organisering av och förutsättningar för arbete och fritid, (iii) dynamiken mellan etablerad traditionell könsordning och nya värderingar kring kön, klass och etnicitet i såväl arbets- som fritidslivet. Forskarutbildningsämnets mest centrala begrepp är plats, arbete och fritid, vilka ställs i relation till plats- och arbetslivsutveckling i kontexter som utgörs av landsbygdsregioner. Ett kritiskt perspektiv innebär att de forskarstuderande får reflektera över samspel mellan olika sociala strukturer och processer i relation till frågor om platsens betydelse, arbete och fritid och hur dessa kan understödja eller motverka hållbarhet. Inom ramen för forskarutbildningsämnet är lokala förhållanden och olika maktrelationer centrala. Ett sätt att synliggöra kontextuella betydelser och maktstrukturer är att anlägga intersektionella analyser vilka till exempel inkluderar dimensionerna kön, etnicitet och klass (Crenshaw, 1991).



Figur 4. En schematisk bild över ämnets metodologiska och teoretiska perspektiv (orange), samt forskningsinriktningar (mörkgrön), och dessas samspel med varandra. Kontexten utgörs av landsbygdsregioner.

En styrka i forskarutbildningsämnet är dess relevans för både forskning och praktik, vilket är en god grund för konkurrenskraftiga forskningsansökningar som inkluderar doktorander/licentiat. En stor del av tidigare och pågående forskning i forskarutbildningsmiljön bedrivs utifrån interaktiva metodansatser och en kunskapssyn som utgår ifrån kritisk reflektion, demokratiska principer och nära samverkan med praktiken (Aagaard Nielsen & Svensson, 2006; Vänje & Sjöberg Forsberg, 2021). Detta epistemologiska perspektiv utmärks av att kunskap utvecklas i nära samverkan med såväl offentliga, privata som ideella verksamheter och aktörer. Ett konkret exempel på sådan praktiknära forskning i samverkan är högskolans forskningscentrum CETLER, vilket idag bidrar till att stärka samarbetet mellan externa aktörer och forskare inom turismvetenskap, kulturgeografi och arbetsvetenskap. Inom ramen för CETLER bedrivs forskning om bland annat besöksnäring som arbetsmarknad och arbetsplats samt frågor som belyser mobilitet, migration och hållbar utveckling. Migration i detta sammanhang berör arbetstagares rörelser/förflyttningar (mobilitet) i samhället, bland annat på grund av osäkra anställningsformer. CeLeDa (Centrum för ledarskap i Dalarna) är en samverkansplattform med aktörer från en majoritet av kommunerna i Dalarna samt Region Dalarna. Verksamheten består av uppdragsutbildningar samt forskning om ledning och offentlig styrning som knyter an till frågor om hållbara arbeten och kommande kompetensbehov i välfärden och dess organisationer. CETLER och CeLeDa är två verksamheter som ger goda möjligheter till att genomföra avhandlings- och licentiatarbeten i nära samverkan med praktiken i lokalsamhällen i landsbygdsregioner.

De blivande forskarstuderande kommer att ha tillgång till en aktiv och levande seminariemiljö där forskare och doktorander möts för tvärvetenskapliga akademiska diskussioner på såväl ämnes- som områdesnivå. Det finns redan både ämnesspecifika seminarier och det högre tvärvetenskapliga seminariet Hållbara samhällen och organisationer, det senare leds av proprefekt och en professor. Exempelvis så deltar, reflekterar och presenterar nuvarande doktorander i såväl CETLERs tvärvetenskapliga seminarier om turism som ämnesseminarier i arbetsvetenskap, flera av doktoranderna har dessutom arbeten som faller inom båda dessa fält. Det högre seminariet är mer formellt och där arrangeras halvtids- och slutseminarier för doktoranderna. Ett handledarkollegium i ämnet Hållbar plats- och arbetslivsutveckling bidrar till att stärka kvaliteten i forskarutbildningskurser och handledning, inklusive kontinuerlig uppföljning av doktoranders progression. Handledarkollegiet leds av en professor med god handledar- och forskningsledarerfarenhet och som är verksam inom forskarutbildningsämnet Hållbar plats- och arbetslivsutveckling.

De forskare som knyts till ämnet är förankrade och aktiva i olika forskarnätverk och samverkar på regelbunden basis med företag, arbetsmarknadens parter och/eller myndigheter (på såväl lokal, regional som nationell nivå). Forskargruppen som bär upp forskarutbildningsämnet är vetenskapligt välmeriterad (3 professorer och 5 docenter) och har tillsammans gedigen erfarenhet av att leda och utveckla livaktiga miljöer med doktorander i centrum.

Inom ramen för forskarutbildningsämnet Hållbar plats- och arbetslivsutveckling finns en tradition av beviljade externa medel, erfarna handledare (Tabell 2), samarbete kring handledning av doktorander, samverkan med aktörer i det omgivande samhället och näringslivet. Den utvärdering av forskning som genomfördes vid lärosätet av externa granskare under år 2023 visar på vikten av en forskarutbildning för såväl befintliga doktorander som seniora forskare. Detta med utgångspunkt i att ämnesområdet för den sökta forskarutbildningen bedömdes ha nått en mognadsgrad med såväl nationellt som internationellt etablerade seniora forskare som över tid har handlett doktorander. För doktoranderna skulle en forskarutbildning vid lärosätet innebära att de får en enhetlig miljö att förhålla sig till, och inte som i dag vara anställda i en akademisk miljö och tillhöra forskarutbildningen i en annan. Därutöver är ofta situationen den att huvudhandledaren vid antagningslärosätet får en perifer roll, vilket leder till att ett stort ansvar hamnar på bi-handledaren som de facto får agera huvudhandledare. Det är värt att nämna att inom ramen för dagens forskarutbildningsmiljö vid lärosätet finns ett etablerat samarbete mellan doktoranderna samt ett handledarkollegium.

Sammanfattningsvis har Högskolan Dalarna goda förutsättningar att etablera forskarutbildning med examen i ämnet Hållbar plats- och arbetslivsutveckling utifrån akademisk kompetens och samverkan inom det kollegium som utgörs av forskare/lärare i de vetenskapliga fälten arbetsvetenskap och turismvetenskap/kulturgeografi, men också sociologi och företagsekonomi. Nuvarande centrumbildningar, med fokus på praktisknära samarbete med externa partners och en meritlista av framgångsrik extern forskningsfinansiering, visar att Högskolan Dalarna och det föreslagna forskarutbildningsämnet har goda förutsättningar att bidra med djupare kunskap utifrån ett framåtblickande, kritiskt samhällsperspektiv på hur samhällsutmaningar som berör social hållbarhet och plats kan förstås och bemötas.

1.7 Framtida forskarutbildningsämnen

De två närmast kommande forskarutbildningsämnena är under framväxt och inriktade mot politiska och kulturella samt ekonomiska perspektiv på hållbara samhällen och organisationer.

Inom ämnet *Välfärd och politik* studeras utifrån kritiska perspektiv medborgerliga och institutionella förutsättningar för ett hållbart samhälle i landsbygdsregioner. Där ryms också ett fokus på handlingar, värderingar och attityder i lokalsamhället i relation till välfärd och de politiska/offentliga institutionerna. Det handlar om aspekter som är direkt avgörande för ett socialt hållbart samhälle som mekanismer och processer bakom ett medborgerligt deltagande eller uttryck i form av exempelvis social tillit och (in)tolerans. I relation till plats blir det intressant att utforska på vilka arenor och i vilka rum som olika handlingar, värderingar och attityder får utrymme. Idag finns flera externfinansierade projekt vid lärosätet (bland annat med finansiering av Vetenskapsrådet) som knyter an till detta framtida forskarutbildningsämne. Forskningen, som har sin tonvikt i ämnena statsvetenskap, historia, sociologi, och religionsvetenskap, tar fasta på ideologiska förskjutningar i den politiska debatten och i det allmänna medvetandet.

Inom ämnet *Ekonomi och hållbart samhälle* utgör hållbarhetsfrågor en central del av den forskning som idag bedrivs inom ekonomiämnena vid Högskolan Dalarna. Ett fokusområde är offentligt beslutsfattande och användandet av socioekonomisk konsekvensanalys, samt konsekvenser av målstyrning, som en central del av miljöpolicy. Även civilsamhälle och lokala organisationers implementering av EU-direktiv och lagstiftning, samt behov av regionalt anpassad miljö- och klimatpolicy undersöks. Ämnet tar sitt avstamp i miljö- och cirkulär ekonomi, med ett tydligt rumsligt perspektiv på ekonomisk hållbarhet i landsbygdsregioner. Exempel på avhandlingsteman är hållbara värdekedjor och tillväxt för en grön omställning av industrin, hållbart utnyttjande av gemensamma naturresurser för produktion av förnyelsebar energi, behov av regionalt anpassad miljö- och klimatpolicy samt konsekvenser och målstyrning på regional och lokal nivå.

I forskarutbildningsområdet Hållbara samhällen och organisationer är fokus på kunskaper om hur olika sociala och ekonomiska utmaningar och krav på förändring i samhälle, arbetsliv och välfärd kan hanteras på ett hållbart sätt. Vart och ett av de tre forskarutbildningsämnena (varav två är framtida) kommer att bidra med sådana kunskaper, inklusive byggstenar till en fördjupad kunskap om hur de komplexa mekanismer och processer som ständigt pågår i samhälle och arbetsliv interagerar med varandra.

Personal

Bedömningsgrund

Antalet handledare och lärare och deras sammantagna vetenskapliga/konstnärliga och pedagogiska kompetens är adekvat och står i proportion till utbildningens volym, innehåll och genomförande på kort och lång sikt.

2. Personal

Bedömningen vid Högskolan Dalarna är att det finns kapacitet att handleda cirka 12 - 14 doktorander i forskarutbildningsämnet. Detta med utgångspunkt i att de möjliga huvudhandledarna (två professorer och nio docenter) som finns i ämnet Hållbar plats- och arbetslivsutveckling kan handleda 2–3 doktorander var, samt att det ska finnas handlingsutrymme för eventuellt byte av huvudhandledare (Tabell 2). När det gäller bi-handledarskap i ämnet finns det idag en kapacitet på 11 universitetslektorer (disputerade) som kan handleda cirka 2 – 3 doktorander var (Tabell 2). Sammanfattningsvis innebär det att forskarutbildningens omfattning i ämnet Hållbar plats- och arbetslivsutveckling om mellan 12 – 14 doktorander i systemet är realistisk i relation till befintlig handledarresurs och kompetens i ämnet.

Tabell 2: Handledarresurser (anställda vid lärosätet) inom forskarutbildningsämnet Hållbar plats- och arbetslivsutveckling år 2024, *anger att personen har genomgått en handledarutbildning. Se även bilaga B1.

Namn och födelseår	Anställning	Titel (akademisk eller annan) och inriktning
Duncan Tara	Professor*	Fil. dr kulturgeografi
Vänje Annika	Professor*	Docent teknik och hälsa: förändringsledning och genus, Fil. dr arbetsvetenskap - industriell produktionsmiljö
Ahlstrand Roland	Professor*	Fil. dr sociologi
Heldt Tobias	Professor*	Docent turismvetenskap, Fil. dr nationalekonomi, hållbar naturturism och mobilitet

Choe Jaeyeon Professor* Fil.dr Tourism
Management & Cultural
(tillträder 1/7-26) Anthropology

Bergman Bruhn Åsa Universitetslektor Fil. dr arbetsvetenskap

Ehliasson Kent Universitetslektor Fil. dr teknik och social
förändring

Lundberg Urban Universitetslektor Docent historia, Fil. dr
historia

Abdelzadeh Ali Universitetslektor* Docent, Fil. dr
statsvetenskap

Brandt Daniel Universitetslektor* Docent, Fil. dr
kulturgeografi

Farsari Ioanna Universitetslektor* Docent, Fil. dr
kulturgeografi, hållbar
turismpolicy

Forsberg Tina Universitetslektor* Docent, Fil. dr sociologi

Kania Lundholm Magdalena Universitetslektor* Docent, Fil. dr sociologi

Lundberg Erik Universitetslektor* Docent, Fil. dr
statsvetenskap

Rydell Alexis Universitetslektor* Docent, Fil. dr
arbetsvetenskap

Klimplova Lenka Universitetslektor* Fil. dr sociologi

Thulemark Maria Universitetslektor* Docent, turismvetenskap
Fil. dr. kulturgeografi

Yachin Jonathan Moshe Universitetslektor* Fil. dr turismvetenskap

Holmgren Carina Universitetslektor Fil. dr företagsekonomi

Macuchova Zuzana Universitetslektor Fil. dr mikrodataanalys

Moström Åberg Marie Universitetslektor Fil. dr arbetsvetenskap

Scott David

Universitetslektor

Fil. dr turismvetenskap

2.1 Handledarnas och lärarnas sammantagna kompetens i förhållande till utbildningen

Professorerna och docenterna i miljön för det sökta forskarutbildningsämnet är alla aktiva forskare med inriktningar som hållbart och anständigt arbete i besöksnäringen, utsatthet bland arbetare i besöksnäringen, utmaningar i att skapa hållbara handlingar och val inom gruppen turister, konsekvenser vid omstruktureringar på arbetsmarknaden med fokus på ett hållbart arbetsliv, segregeringsmönster i samhälle och arbetsorganisationer, organisatoriska och sociala förutsättningar för en god arbetsmiljö samt förändringsarbete i könssegregerade verksamheter. Idag finns inom ramen för området ett antal externfinansierade projekt från bland annat Horizon Europe program, VR, Forte, Nordiska Ministerrådet, och AFA Försäkring som antingen leds av eller har medforskare anställda i området. Som exempel kan nämnas Omstruktureringar i besöksnäringen i spåren av covid-19: konsekvenser för individer och arbetsmiljöer, Världighet och anständighet på jobbet - den sällan sedda hotellstäderskan samt Homosociala normer i byggbranschen – arbetsmiljöarbete för mer jämställda, säkra och socialt hållbara arbeten. I de senioras forskning är platsen och dess kontext centrala vid insamling och analys av empiri, detta eftersom detta har betydelse för bland annat strukturella förutsättningar och rådande värderingar. För att stärka etablering och konsolidering av forskarutbildningsämnet Hållbar plats- och arbetslivsutveckling och dess tvärvetenskapliga praktiska karaktär har en ämnesledning i form av handledarkollegium etablerats. Denna ledningsgrupp består av en professor i arbetsvetenskap (ordförande), en docent i arbetsvetenskap samt två docenter i turismvetenskap.

När det gäller pedagogisk kompetens i området hållbara samhällen och organisationer har sex professorer och 15 docenter genomgått en handledarutbildning baserad på SUHF:s krav. De har därutöver praktisk erfarenhet av undervisning i forskarutbildning och handledning av doktorander fram till disputation, tillhörande nuvarande forskarutbildningar vid Högskolan Dalarna eller andra lärosäten. Idag pågående handledning omfattar fyra doktorander med formellt huvudhandledarskap och 13 med ett bi-handledarskap (utifrån extern utvärdering av den samhällsvetenskapliga och humanistiska forskningen vid lärosätet 2023). Därutöver finns 31 disputerade lektorer vilka bedriver forskning inom forskarutbildningsområdet och utgör en resurs i form av bihandledare och/eller lärare i det föreslagna området (Tabell 2 och 3). I bilaga B1, B4 framgår att områdets sammantagna handledaresurs (huvud- och bihandledare) omfattar totalt 52 personer varav 4 professorer (med en omfattning av heltid om 45 procent eller mer), 2 professorer (med omfattning av heltid om 10 procent), 1 gästprofessor, 18 docenter och ytterligare 27 disputerade. För att stärka handledarkompetensen ytterligare i ämnet Hållbar plats- och arbetslivsutveckling satsar lärosätet särskilda medel för rekrytering av ytterligare en professor (se bilaga B7).

Som framgår i bifogade CV:n har våra professorer och docenter också erfarenheter av uppdrag som opponenter eller ledamöter i betygsnämnder från ett antal disputationer samt från opponentskap vid licentiatexaminationer, slutseminarier och halvtidsseminarier. Ovanstående samarbeten är möjliga genom institutionella arrangemang med ett antal lärosäten. I flera fall är institutionens forskare också medundervisande lärare vid forskarutbildningskurser på dessa lärosäten. Därutöver har lärarna erfarenheter av att undervisa i kurser på forskarutbildningsnivå

vid lärosäten såsom Lunds universitet, Kungliga tekniska högskolan, Stockholms universitet, Uppsala universitet, Örebro universitet och Mittuniversitetet. Även om möjligheten att etablera samverkan med andra lärosäten bidrar till att ytterligare bredda och fördjupa våra nätverk, kräver varje doktorandprojekt ofta särskilda institutionella arrangemang och särlösningar vilket försvårar en sammanhållen forskningsmiljö både för forskare och doktorander. Idag är numerären av doktorander i området betydande. En gemensam forskarutbildning saknas dock för att kunna säkerställa kontinuitet och fortsatt utveckling av pågående och planerad forskning inom området, med fokus på nuvarande anställda doktorander och kommande doktorander. Det är särskilt angeläget då vi har en historik av att ha doktorander anställda men i extern forskarutbildning, flera doktorander som blir färdiga i närtid och nya som ska rekryteras.

Tabell 3. Övriga disputerade lärare och forskare i området Hållbara samhällen och organisationer, se även bilaga B4 och B5.

Namn och födelseår	Anställning	Anställningsform	Titel (akademisk eller annan) och inriktning	Tjänstgöring av heltid inom området (procent)	Ytterligare info
Axelson Tomas (1960)	Professor	Tillsvidare	Teol. dr religionssociologi	50%	Handledarutb.
Hultén Peter (1965)	Professor	Tillsvidare	Fil. dr företagsekonomi	45%	Handledarutb.
Sedelius Thomas (1976)	Professor	Tillsvidare	Fil. dr statsvetenskap	45%	Handledarutb.
Nordström Jonas (1967)	Professor, gäst	Tidsbegränsad	Fil. dr nationalekonomi	18%	
Wide Sverre (1973)	Avdelningschef	Tillsvidare	Fil. dr sociologi	20%	Docent, Handledarutb.
Ericson Maria (1965)	Universitetslektor	Tillsvidare	Teol. dr etik	55%	Docent, Handledarutb.
Cialani Catia (1970)	Universitetslektor	Tillsvidare	Fil. dr nationalekonomi	65%	Docent, Handledarutb.
Duvold Kjetil (1971)	Universitetslektor	Tillsvidare	Fil. dr statsvetenskap	70%	Docent, Handledarutb.

Hugosson Mårten (1958)	Universitetslektor	Tillsvidare	Skog. dr skogsteknik	20%	Docent, Handledarutb.
Mortazavi Reza (1965)	Universitetslektor	Tillsvidare	Fil. dr nationalekonomi	75%	Docent, Handledarutb.
Persson Anders (1974)	Universitetslektor	Tillsvidare	Fil. dr historia	50%	Docent, Handledarutb.
Båtefalk Lars (1966)	Universitetslektor	Tillsvidare	Fil. dr historia	80%	Handledarutb.
Berge Lars (1959)	Universitetslektor	Tillsvidare	Teol. dr missionsvetenskap (Afrikanska studier)	90%	Handledarutb.
Hansson Ulf (1970)	Universitetslektor	Tillsvidare	Fil. dr internationell politik	90%	Handledarutb.
Holtz Hajo (1981)	Universitetslektor	Tillsvidare	Fil. dr juridik	45%	Handledarutb.
Jansson Peter (1965)	Universitetslektor	Tillsvidare	Fil. dr socialt arbete	100%	Handledarutb.
Parkhouse, Anna (1965)	Universitetslektor	Tjänstledig	Fil.dr statsvetenskap	0%	
Melin Roger (1965)	Universitetslektor	Tillsvidare	Fil. dr filosofi	65%	Handledarutb.
Reinholdsson Peter (1961)	Universitetslektor	Tillsvidare	Fil. dr historia	85%	Handledarutb.
Sundberg Klas (1967)	Universitetslektor	Tillsvidare	Fil. dr företagsekonomi	90%	Handledarutb.
Åberg Jenny (1978)	Universitetslektor	Tillsvidare	Fil. dr statsvetenskap	30%	

Blomqvist Anders (1972)	Universitetslektor	Tillsvidare	Fil. dr historia	35%
Leth Palle (1976)	Universitetslektor	Tillsvidare	Fil. dr filosofi	25%
Nerhagen Lena (1963)	Universitetslektor	Tillsvidare	Fil. dr miljöekonomi	90%
Nilsson Sanja (1978)	Universitetslektor	Tillsvidare	Fil. dr religionsvetenskap	50%
Rabenschlag Ann-Judith (1982)	Universitetslektor	Tillsvidare	Fil. dr historia	20%
Rodin Therese (1971)	Universitetslektor	Tillsvidare	Teol. dr religionsvetenskap	60%
Visuri Ingela (1976)	Universitetslektor	Tillsvidare	Fil. dr religionsvetenskap	60%

2.2 Handledares och lärares vetenskapliga och pedagogiska kompetensutveckling

En avgörande förutsättning för att bedriva forskning är tid för forskning. Högskolan Dalarna har från och med 1 januari 2024 ett nytt arbetstidsavtal där tid för forskning och kompetensutveckling regleras. Huvudprincipen är att minst 30 % av årsarbetstiden för en professor ska disponeras för forskning, kompetensutveckling, samverkan och egen administration, och att undervisning genomsnittligen ska omfatta lägst 20 % av årsarbetstiden. För universitetslektorer innebär avtalet att minst 20 % av arbetstiden ska kunna disponeras för forskning, kompetensutveckling, samverkan och egen administration. Uppgiften forskning innebär såväl genomförande av forskning, skrivande av publikationer som att handleda doktorander och leda forskningsprojekt. Att söka externa medel för finansiering av forskning är en central uppgift. Den kompetensutveckling som sker är till exempel utbildning i att skriva ansökningar, regelbundna professorsmöten för utbyte av erfarenheter och lärosätesövergripande frågor, möjligheter till att vara gästforskare vid andra lärosäten eller att delta i nationella och internationella vetenskapliga konferenser. Några av högskolans professorer och docenter har även nationella uppdrag som till exempel granskare i forskningsråd eller som experter åt regeringen. När det gäller kostnader för konferenspresentationer och språkgranskning av kommande publikationer finns en årlig budget vilken ger möjligheter för samtliga aktiva forskare att medverka på en till två konferenser per år.

Det övergripande handledarkollegiet för området har en viktig funktion för den kontinuerliga kompetensutvecklingen av handledarna. Inom kollegiet diskuteras systematiskt olika typer av

erfarenheter från handledarprocessen, såväl specifika som generella aspekter. Institutionen avsätter årligen medel för omkostnader för handledarkollegiet vilket ger goda förutsättningar för en aktiv och kvalitativ verksamhet. En sådan är arrangerandet av mötesplatsen ”doktoranddag”, där doktorandarbeten presenteras och diskuteras med handledare och lärare i området.

När det gäller den pedagogiska utvecklingen erbjuds alla disputerade forskare vid Högskolan att delta i en extern handledarutbildning. Här har lärosätet framför allt haft samarbete med Örebro universitet som ger tillträde till ett antal platser varje termin. Kursen ges på svenska under höstterminen och på engelska under vårterminen. Genomförd handledarutbildning är idag ett krav för att kunna antas som docent vid Högskolan Dalarna. Därutöver erbjuds och förväntas alla lärare genomföra behörighetsgivande högskolepedagogisk utbildning (BHU) om 15 hp, vilket följs upp vid utvärdering av utbildningar och är ett krav vid befordran till universitetslektor och professor. Utöver traditionell kursverksamhet erbjuder högskolans högskolepedagogiska enhet – NGL-centrum – olika former för lärande utveckling som skraddarsydda workshops, seminarier och utbildningar för ämnesgrupper som vill utveckla sin pedagogiska kompetens. Skulle högskolan få examensrätt i området hållbara samhällen och organisationer blir det lärosätets femte forskarutbildning och det kommer då att finnas underlag för lärosätet att etablera en handledarutbildning.

2.3 Långsiktigt säkerställande av handledarresurser

Säkerställandet av handledarresurs sker på flera plan. Ett är att skola in bihandledare som ännu ej är docenter till att bli så pass erfarna att de framöver kan ta ett huvudhandledarskap. En viktig del här är att få handleda doktorander i olika faser, då en nyantagen doktorand respektive en doktorand som befinner sig i det sista året kräver olika former av handledning. I arbetet med att utveckla handledarkompetens ingår även att ge tid och möjlighet till att gå en handledarutbildning. Dessutom ser vi deltagande i handledarkollegiet som ett tillfälle för erfarenhetsutbyten och lärande mellan mer erfarna och nya handledare. På ett mer formellt plan finns en mer långsiktig strategi när det gäller huvudhandledare, vilken syftar till att inte få ett glapp vid pensionsavgångar. När det gäller docenter sker idag en naturlig tillväxt vid lärosätet och det aktuella området, bland docenterna finns även personer som har eller inom kort kan ansöka om befordran till professor. Inför pensionsavgångar genomförs en utvärdering av behovet i ämnet, innan eventuell nyrekrytering eller befordran till professor påbörjas. Utöver ovanstående sker vid behov även externa rekryteringar för att säkerställa den akademiska nivån och för att kunna möta behov i forskning, undervisning och handledning vid lärosäte

Forskarutbildningsmiljö

Bedömningsgrunder

De föreslagna forskarutbildningarna inom området kan bedrivas på en hög vetenskaplig/konstnärlig nivå och med goda utbildningsmässiga förutsättningar i övrigt.

Lärosätet säkerställer att doktoranderna tar en aktiv roll i att utveckla utbildningens samtliga delar.

Relevant samverkan sker både nationellt och internationellt.

3. Forskarutbildningsmiljö

Forskarutbildningen är planerad att starta våren 2026 och då i ämnet Hållbar plats- och arbetslivsutveckling. Redan idag finns nio doktorander anställda vid lärosätet vars avhandlingsarbeten relaterar till ämnet Hållbar plats- och arbetslivsutveckling, av dessa är cirka fem överföringsbara utifrån ämnesinriktning och tid/aktivitet i forskarutbildningen (Tabell 4). Dessa är idag inskrivna vid andra lärosäten i ämnena arbetsvetenskap, industriell ekonomi och organisation, kulturgeografi och turismvetenskap. Tematiskt rör de sig inom fältet Hållbar plats- och arbetslivsutveckling med avhandlingsarbeten om till exempel homosocialitet och socialt hållbar arbetsmiljö vid byggföretag med sin huvudsakliga marknad i landsbygdsregioner (Jörhall), välfärdsteknik i omsorgen och organisatoriska förutsättningar för den goda arbetsmiljön i landsbygdsregioners kommuner (Ekeröth) samt utmaningar i att få turisternas handlingsmönster att bidra till hållbarhet (Brehmer). Därutöver kommer ytterligare doktorander att rekryteras med finansiering från externa anslag och/eller interna fakultetsmedel. Planeringstalet för detta är cirka två doktorander per år. Planeringstalet för en fullt utbyggd forskarutbildning är 12 doktorander, varav minst 8 ska vara externfinansierade och resterande internfinansierade. Det finns också ett rektorsbeslut på att Högskolan Dalarna har för avsikt att stödja utbildningen ekonomiskt (se bilaga D2).

Tabell 4. Aktiva doktorander vars avhandlingsinriktningar är inom ämnet Hållbar plats- och arbetslivsutveckling med empiri i huvudsak hämtad från miljöer i landsbygdsregioner. Se även bilaga C1.

Organisatorisk tillhörighet vid HDa	Nuvarande forskarutbildning	Avhandlingsarbetets inriktning	Planerad disputation
Arbetsvetenskap	KaU - Arbetsvetenskap	Elin Storman "Employee perspective on restructuring and transition – a qualitative study of the hotel sector"	2026

Arbetsvetenskap	KTH – Industriell ekonomi och organisation	Melker Jörhall. “Homosociala normer i byggbranschen – arbetsmiljöarbete för mer jämställda, säkra och socialt hållbara arbeten”	2028
Arbetsvetenskap	MdU - Arbetsvetenskap	Sara Svensson “Organisational conditions to reduce segregation”	2025
Arbetsvetenskap	KaU - Arbetsvetenskap	Maja Ekeröth ”Välfärdsteknik möter omsorgsarbetet – jämförelse Sverige-Finland”.	2029
Turismvetenskap	ÖU - Kulturgeografi	Eleonora Rossi, “The interplay of Power Dynamics and Abusive Hospitality spaces. Intersectional feminist perspective”	2027
Turismvetenskap	Miun - Turismvetenskap	Beatrice Waleghwa “Sustainable mobility in rural tourism destinations”	2025
Turismvetenskap	Miun - Turismvetenskap	Marie Nowak “The drivers and barriers to sustainable tourist behaviour:	2025
Turismvetenskap	Miun - Turismvetenskap	Jana Brehmer. “Challenges to predict and steer visitor’s behaviour”	2028
Turismvetenskap/Statsvetenskap	MCHS – Marie Cederschiölds Högskola	Marcus Due: ”Civilsamhällets roll för hållbar turism och platsutveckling: Intressekonflikter, mobilitetsutmaningar och <i>wicked problems</i> ”	2029

3.1 Doktorandernas vetenskapliga miljö

Högskolan Dalarna arrangerar olika aktiviteter vilka syftar till att ge förutsättningar för en stödande akademisk doktorandmiljö i det sökta området. Lärosätets målsättning är att skapa en väl fungerande och kreativ arbets- och studiemiljö som kan säkerställa såväl kvaliteten i, som långsiktigt hållbar, utbildning och examinering av doktorander. Det är även centralt att skapa

förutsättningar för handledare att utveckla sin kompetens. Det senare eftersom denna grupp utgör en central bas i forskarutbildningen och för doktorandernas möjligheter att utvecklas till goda, medvetna och självständiga forskare.

Under de senaste åren har forskningsmiljön inom det sökta området arbetat med att öka sin kapacitet att utbilda forskarstuderande. I praktiken har det handlat om att rekrytera meriterade forskare, verka för att disputerade forskare går handledarutbildning, öka antalet ansökningar om externa forskningsmedel och att handledare samarbetar genom att mötas i handledarkollegium. Resultatet av detta arbete framgår av Tabellerna 5 och 6 som visar antalet doktorander inom området hållbara samhällen och organisationer mellan åren 2021 och 2023, samt omfattningen av externa anslag under åren 2016 - 2023. Kapaciteten och kvaliteten framgår av en befintlig och gedigen handledargrupp i området, men också i forskarutbildningsämnet Hållbar plats- och arbetslivsutveckling där det finns tre professorer och nio docenter (se bilaga B1 och Tabell 2). Detta fokus på att säkerställa att flertalet disputerade lärare är kvalificerade att handleda doktorander och ett gemensamt handledarkollegium illustrerar engagemanget för en genuint tvärvetenskaplig och kollaborativ vetenskaplig miljö. Vid lärosätet finns idag ett verktyg för samarbetet mellan doktorander och handledare (Bilaga C7). Verktöget består av ett frågebatteri anpassat efter var i utbildningen doktoranden befinner sig. Syftet är att stödja en dialog mellan den forskarstuderande och handledarna. Frågorna i verktöget utgår ifrån teman som stöd av andra än handledare, förväntningar på mig och andra, internationell mobilitet samt progression och karriärplanering.

Nedan följer en presentation av aktiva forsknings- och seminariegrupper och deras verksamhet, samt en kort diskussion om publicering innan fokus flyttas till forskningssamarbeten där de avslutande styckena behandlar nationella och internationella samarbeten och de möjligheter dessa ger doktorander att möta forskare från olika kontexter och etablera en bredare bas av kontakter internt och externt.

3.1.1 Forsknings- och seminariegrupper

Inom ramen för det sökta området hållbara samhällen och organisationer finns idag ett områdesgemensamt högre seminarium, aktiva ämnesspecifika seminariegrupper och ett forskningscentrum (CeTLer), dels det tvärvetenskapliga seminariet RECAST (Research Collegium for the Advancement of Sustainability). Syftet med dessa grupperingar är att skapa arenor för akademisk diskussion i en kollegial miljö. Doktorander dras naturligt till den grupp som är mest relevant för deras studier, men alla seminariegrupper är öppna och välkomnande för aktivt deltagande. Det är vid det högre seminariet som doktoranderna ska presentera sina arbeten vid tillfällena avhandlingsplan, halvtidsseminarium och slutseminarium. Detta eftersom det är en arena som ger möjlighet till tvärvetenskaplig och ämnesintegrerad dialog mellan seniora forskare, nydisputerade juniora forskare och doktorander. Det högre seminariet ger förutsättningar för doktoranderna att såväl interagera med seniora kollegor som erfarenheter av att presentera den egna forskningen för olika målgrupper.

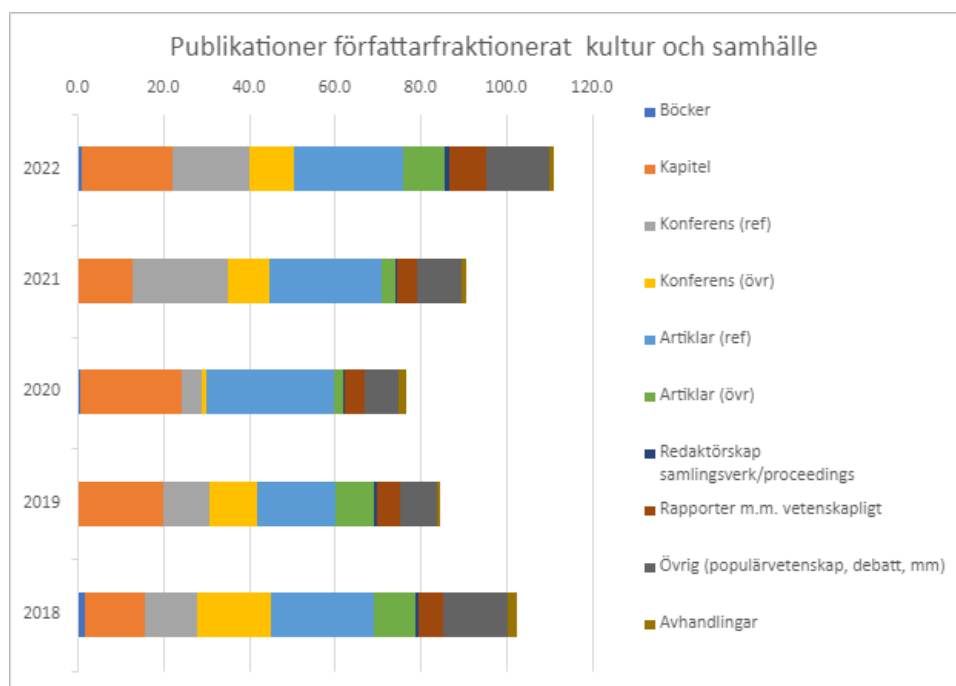
Områdets ämnesspecifika seminariegrupper består av det arbetsvetenskapliga seminariet, turismvetenskap/kulturgeografi (CeTLer), samhälle och näringsliv samt TICS (transition, identitet, civilsamhälle). Dessa seminariemiljöer har funnits i ett tiotal år eller mer, förutom näringsliv och samhälle som är relativt nytt. I varje seminariemiljö medverkar ett antal seniora forskare, (professorer och docenter), lektorer och doktorander. Seminarierna som sker 1 – 2

gångar per månad erbjuder möjligheter till att presentera och reflektera över aktuell forskning i form av tex konferenspresentationer, pågående manus, kommande utlysningar och forskningsansökningar eller gemensamma brainstorming sessioner. Gästföreläsare bjuds regelbundet in till de olika seminarierna, vilket är ett sätt att upprätthålla och skapa akademiska nätverk. Det kan röra sig om forskare från andra delar av lärosätet, internationella gästforskare eller externa föreläsare/forskningskollegor. Evenemang med gästföreläsare hålls ofta på plats, samtidigt erbjuds digitala eller hybrida evenemang vilket ger möjlighet till fler externa deltagare och djupare kritiska diskussioner.

Sammantaget är seminariegruppernas huvudfokus att diskutera aktuell och pågående forskning för att utveckla bredare och djupare kunskap inom området, men också att bidra till nya kunskaper och insikter. Den här typen av seminarier som är lite mindre och inte så prestigefulla gör det möjligt för doktoranderna att bygga upp självförtroende och mognad, utöka sina nätverk genom möten med externa gäster och få erfarenhet av god akademisk praxis. Utöver seminariegrupperna arrangerar forskningsmiljöns proprefekt (med ansvar för forskning) årligen ett symposium där alla doktorander i forskningsmiljön presenterar state-of-the-art i den egna forskningen för en öppen publik. Konferensen som hålls i universitetsbibliotekets lokaler är en möjlighet för doktorander att lyfta fram viktiga resultat i sin forskning och få kommentarer och feedback från en vidare publik. Studierektorn, när han eller hon tillsätts, förväntas ta över ansvaret för detta symposium.

3.2 Publicering av forskningsresultat

Omfattningen av publicerad forskning från forskningsmiljön hållbara samhällen och organisationer framgår av bifogade publikationslistor (se bilagorna B3 och B6). Inom lärosätet har det under mellan åren 2018 - 2022 skett en viss ökning av publicering av bokkapitel, granskade konferensbidrag, granskade artiklar samt vetenskapliga rapporter inom de samhällsvetenskapliga och humanistiska fälten (Figur 5). Artiklar publiceras framför allt i internationella tidskrifter, med ett ökande antal inom topptidskrifter. Exempel på sådana tidskrifter är: Journal of Sustainable Tourism, Tourism Geography, Annals of Tourism Research, Human Relations och Safety Science.



Figur 5. Publikationsformer i forskningsmiljön hållbara samhällen och organisationer mellan åren 2018 – 2022.

Böcker, i form av monografier och antologier är fortfarande viktiga publiceringskanaler inom området hållbara samhällen och organisationer. Detta återspeglas i kvaliteten på de förlag som forskare använder för att sprida sina arbeten, såsom: Bloomsbury, Routledge, Wiley-Blackwell, Springer, Taylor & Francis, Palgrave Macmillan eller de svenska förlagen Liber och Gleerup.

Konferenspublikationer, både refereegranskade proceedings och granskade abstracts, visar på den fortsatta nödvändigheten av konferenser som en viktig arena, och då inte endast som spridningskälla utan även som arena för doktorander att skapa nätverk och nya kontakter. Rapporter för finansörer, industrin eller andra intressenter är på grund av områdets praktiska karaktär också en vanlig publiceringskälla. Även om de utgör en mycket mindre andel av det publicerade materialet är de betydelsefulla för området eftersom de på ett konkret sätt förmedlar forskningsresultat från samverkan mellan industrin, externa intressenter och akademien. Dessa publikationer visar att doktoranderna verkar i en vetenskaplig miljö där det pågår handlingsorienterad, praktikbaserad och tvärvetenskaplig forskarutbildning. För även om doktoranderna idag är antagna vid andra lärosäten, är det i denna miljö de spenderar sin vardag.

Det är viktigt att notera att forskare inom forskningsmiljön även ingår i redaktionsråd för nationella och internationella tidskrifter. Detta utgör i sig en viktig byggsten när det gäller att skapa en sammanhållen forsknings- och publiceringsmiljö där doktorander får god handledning i att utveckla och skriva vetenskapliga texter. Uppgiften att skriva publikationer som en del av ett avhandlingsprojekt kan vara skrämmande och utmanande. Genom en stödjande forskningsmiljö, inklusive konkret handledning och stöd från handledare,

seminariegruppsaktiviteter och forskare med omfattande publikationserfarenhet, kommer doktoranderna att stödjas i målsättningen att gå från samförfattade artiklar till egenförfattade arbeten.

Från och med 2025 kommer forskarna i forskarutbildningsområdet att arrangera ett antal skrivardagar för doktoranderna. Vid dessa tillfällen avsätts en hel dag för skrivande av texter till artiklar eller kapp. Seniora forskare kommer att vara på plats för att ge stöd och handledning i skrivandet. Tillfällena inleds och avslutas med gemensamma genomgångar kring skrivprocessen. Flera av nuvarande doktorander har varit på skrivardagar arrangerade av nätverk, som till exempel Forum för arbetslivsforskning. Att delta har upplevts som positivt och som ett tillfälle till att ges stöd i att koncentrera sig på skrivandet. Dialog om skrivande med andra doktorander kan dessutom hjälpa till att öka motivationen eller att komma ur en fas med "skrivkramp".

3.3 Forskningsarbeten och nätverk

Vid lärosätet finns ett etablerat samarbete mellan forskare både inom och mellan olika ämnesområden. Dessa samarbeten sträcker sig även utanför Högskolan Dalarna till att omfatta flera ämnen vid ett antal andra nationella och internationella lärosäten. Dessa ämnesöverskridande samarbeten belyser återigen områdets tvärvetenskapliga karaktär, och betydelsen av forskningsmiljöns förmåga att framgångsrikt kombinera samhällsvetenskapliga ansatser med humaniora.

Nuvarande doktorander anställda vid Högskolan Dalarna är antagna vid andra lärosätens forskarutbildningar, som industriell ekonomi och organisation vid KTH, arbetsvetenskap vid Karlstad universitet, turismvetenskap vid Mittuniversitetet, kulturgeografi vid Örebro universitet och företagsekonomi vid Uppsala universitet. Genom dessa nationella nätverk stärks kvaliteten på forskningen inom forskningsmiljön genom att det finns akademiska utbyte kring roller som, förutom handledarskap, opponent vid halvtidsseminarium, ledamot i betygsnämnd eller granskare av manus inför artikelseminarium. Det ger även doktorander möjlighet att bygga kollegiala nätverk, vilket banar väg för mer långsiktiga samarbeten som håller även efter disputation/licentiatexamen. Om Högskolan Dalarna får egen examensrätt kommer lärosätet att underhålla dessa kontakter, för att bibehålla ett kunskapsutbyte mellan ämnen och lärosäten. Eftersom praktik- och aktionsbaserad forskning är viktiga delar i forskarutbildningen och forskningen finns väl etablerade samarbeten med nationella nätverk av branschorgan, arbetsmarknadens parter, industri och övrigt näringsliv i regionen och på nationell nivå, regioner (se även beskrivning av område).

Forskningsmiljön har därutöver lång erfarenhet av samarbete med internationella forskare, både genom medförfattarskap av publikationer (Figur 5), att vara värd för internationella konferenser inklusive Nordic Symposium on Tourism and Hospitality Research år 2017 och Nordiska konferensen om historia och utbildning 2023 och uppbyggnad av internationella nätverk (Figur 6, Bilaga C4). Värt att nämna är att Högskolan Dalarna kommer att vara värd för den årliga nationella Forum för arbetslivsforskningkonferens 2025 med det preliminära temat Hållbart arbetsliv i praktiken – forskning i samverkan, för Fekis (Föreningen Företagsekonomi i Sverige) 2026; Svenska nätverket för Europaforskning i statsvetenskap (SNES) 2025; Svenska historikerdagarna hösten 2024. Ovanstående visar att området utgör en levande och dynamisk akademisk miljö.

Dessa nätverk blir viktiga vid övervägande av vilka kurser som doktorander ska gå. Att delta i externa forskarutbildningskurser eller sommarskolor blir en viktig del i den forskarstuderandes skapande av nätverk inom det egna och närliggande forskningsområden. Högskolan Dalarna har idag rätt att utförda examen på forskarnivå i fyra områden. Det är från dessa forskarutbildningar som två av de obligatoriska och två av de föreslagna valbara kurserna hämtas. Utgångspunkten är att även högskolegemensamma kurser ska uppmuntra till interaktion mellan doktorander över områdesgränserna, i form av mötesplatser där en utökad doktorandmiljö kan skapas vid lärosätet. Ytterligare en sådan aktivitet är den doktorandsektion som finns vid lärosätet och är knuten till Dalarnas Studentkår. Sektionen vänder sig till samtliga doktorander vid lärosätet.

Samförfattande Kultur och samhälle



Figur 6. Samförfattande med externa kollegor inom de samhällsvetenskapliga och humanistiska ämnena vid lärosätet, under år 2022.

De större internationella nätverk som forskare i miljön och området medverkar i idag är bland annat som ordförande för ATLAS (Association of Tourism and Leisure Research and Education), en icke-vinstdrivande förening med akademiska medlemmar i 150 länder, andra exempel är WITH Research Group (Work Inclusivity in Tourism and Hospitality) Stavangers universitet; nordiska forskarnätverket kring unga, tillhörighet och utanförskap; Forum för arbetslivsforskning och Föreningen företagsekonomi Sverige i vilka forskare från ämnet är

formellt engagerade. Därutöver finns samarbeten med universitet som University College London, University of Westminster, University of Stavanger, University of Iceland, Queen Mary University of London, University of Wollongong, (Australien), Uppsala universitet, KTH, SLU, Karlstad universitet och Örebro universitet. Mer detaljerad info om forskarnas akademiska uppdrag finns i bilagorna B2, B5 och C4.

Gästforskare och gästdoktorander är utgör en del av forskningsmiljön och bidrar tydligt till den internationella anknytningen i området. Detta skapar inte bara möjligheter till framtida samarbeten för miljöns doktorander utan bygger också ett stödande och "kritiskt" nätverk kring doktoranderna. Genom välkommandet av gästforskare finns också möjligheter för utbyten i form av att doktorander kan tillbringa kortare eller längre tid vid utländska lärosäten, utöka sina nätverk och bygga upp sin kunskapskapacitet. Besökande doktorander har kommit området från lärosäten som University of Girona, Tampere University, Akdeniz University, University of the Sunshine Coast och University of Otago. Några färskare exempel på att doktorander från Högskolan Dalarna har åkt på utbyte under läsåret 2023/2024 är: Marie Nowak från turismvetenskap som tillbringade tre månader vid University of Queensland i Australien och Beatrice Waleghwa, turismvetenskap som tillbringade två månader vid universitetet i Padua, Italien. Därutöver har forskningsmiljöns internationella ettåriga mastersprogram, Tourism Destination Development som har pågått i 15 år, alumner över hela världen i företag och forskargrupper, och dessa personer utgör i sig ett viktigt och mycket aktivt nätverk.

3.4 Deltagande i nationella och internationella konferenser

Doktorander i forskningsmiljön deltar normalt i en internationell konferens per år, företrädesvis inom Europa men även i andra delar av världen. Som tidigare beskrivits arbetar seminariegrupperna med att förbereda doktorander för dessa möjligheter. Doktorander och handledare gör en plan för konferensdeltagande, som ingår som en del av den individuella studieplanen (ISP). Valet av konferenser att delta i är ofta en del av en bredare, strategisk, ämnesledd diskussion och även om doktorander kan delta i specifika konferenser som en del av ett visst projekt, kan valet av konferens även vara kopplade till tillgången på doktorand-/ECR-symposier före konferensen eller särskilda temaspår. Doktorander kan också delta i sommar-/vinterskolor för ämnesspecifika eller pedagogiska fokussessioner. Möjligheterna att som forskarstuderande få engagera sig i konferensformen och utbyta olika idéer, koncept och kunskaper tillsammans med ett brett spektrum av andra forskare är centralt för utvecklingen till forskare. Doktorander förväntas rapportera tillbaka om konferensaktiviteter och använda konferensaktiviteter som ett sätt att bygga framtida samarbetsnätverk.

Forskningsmiljöns styrka förstärks även genom andra samarbetsformer. Det kan till exempel handla om att forskare vid lärosätets forskningsmiljö bjuds in som huvudtalare vid konferenser, opponent vid disputationer, betygsnämnder eller ingå i forskningsrådets externa bedömningsgrupper. Dessa plattformar öppnar upp för möjligheter att utveckla större nationella och internationella nätverk i området, och därigenom fördjupa akademiska kunskaper.

3.5 Doktoranders medverkan i utveckling av forskarutbildningen

Doktoranders medverkan i forskarutbildningen kommer om lärosätet tilldelas examensrätt att organiseras dels utifrån befintliga formella regler och strukturer, dels utifrån skapandet av en

öppen akademisk arbetskultur inklusive en levande seminariekultur vilken ger möjlighet till såväl informella samtal som mer formella forskningspresentationer och diskussioner. Handledarkollegiet kommer att fånga upp aktuella frågor och dilemman kring forskarutbildningen som framförs av doktorandgruppen. De ämnesansvariga som hör till forskarutbildningsämnet kommer tillsammans med studierektor samt en eller två doktorandrepresentanter bilda en gruppering som träffas regelbundet kring frågor som berör utbildningens kvalitet och den sociala studiemiljön. Som en del av Högskolan Dalarnas formella strukturer är kollegialt valda doktorander representerade i forskarutbildningsnämnden (FUN). Nämnden har ansvar för att bereda kvalitetskrav och kriterier för forskarutbildning, fatta beslut om bland annat betygsnämnd och opponent samt att utvärdera kvaliteten i forskarutbildning. FUN:s två doktorandrepresentanter (vilka utses av doktorandkåren) är ordinarie ledamöter och de ansvarar för att framföra doktorandens synpunkter på forskarutbildningarna. Doktorander finns också representerade i utbildnings- och forskningsnämnden UFN, vilken ger FUN uppdrag. Från och med år 2021 ingår även doktorandrepresentanter i institutionernas ledningsråd, dessa utses av studentkåren.

Genom formell representation i UFN, FUN och andra högskolegemensamma nämnder kan doktorander aktivt delta i beslutsprocesser och förberedelser kring den egna forskarutbildningen.

3.6 Institutionstjänstgöring

Forskarutbildningen kommer att följa praxis när det gäller institutionstjänstgöring. Det innebär att doktorander som är anställda på heltid får arbeta med undervisning och andra arbetsuppgifter vid institutionen om maximalt 20 procent. Doktorander anställda vid lärosätet och deltar i alla ämnes- och institutionsmöten, områdeskonferenser och tar på sig institutionstjänstgöring och eventuella roller efter behov och enligt överenskommelse med sina handledare, ämnesansvarig och prefekt. Dessa ansvarsområden ska vara inskrivna i studenternas ISP för att säkerställa att doktoranderna får nödvändig pedagogisk meritering, att fokus förblir på deras forskarutbildning och att inte institutionstjänstgöringen överskrider stipulerade 20 procent. I området finns flera kandidatprogram och program på avancerad nivå där doktoranderna kan bidra med undervisning och handledning av examensarbeten. När det gäller handledning av examensarbeten på kandidatnivå skolas doktoranderna in i detta i form av bi-handledarskap under sin studietid, med stöd av en senior ansvarig handledare. Doktorander är inte heller kursansvarig innan de har tagit sin examen. Det betyder att undervisning och handledning sker på en sådan nivå att de forskarstuderande stegvis får lära sig lärarrollen.

3.7 Arbetsmiljö

Lärosätet har ett formaliserat systematiskt arbetsmiljöarbete, vilket omfattar policyer och handlingsplaner för den organisatoriska, sociala och fysiska arbetsmiljön. I handlingsplanen finns rutiner utarbetade, här har avdelningschef/-ledare ansvar för att doktoranden får kännedom om dessa. Det finns också ett digitalt chefsstöd om arbetsmiljö på lärosätets intranät. Som komplement till det systematiska arbetsmiljöarbetet finns forskarutbildningens styrdokument som ska bidra till att säkerställa kvaliteten i utbildningen samt en fungerande forskarutbildningsmiljö. Därutöver är det viktigt att beakta de risker som kan uppstå i det forskningsprojekt som doktoranden medverkar i. Här är etikprövningsprocessen ett viktigt

instrument för att identifiera eventuella problem som kan uppstå och hur de kan bemötas av forskargruppen. Det kan till exempel handla om försenad datainsamling, vilket kan försätta doktoranden i tidspress och generera stress.

Det är känt att doktorandernas arbetsmiljö påverkas av allt från lokaler och kollegor till organisationsstrukturer och upplevelse av stödfunktioner. De anställda doktorandernas uppfattning om sin arbetsmiljö undersöks årligen via en medarbetarenkät. Väl fungerande doktorandråd och handledarkollegier är centrala för att fånga upp problem och säkerställa en god fysisk och psykosocial arbetsmiljö. Studierektor för forskarutbildningen medverkar i handledarkollegiet eftersom det är en viktig första instans efter handledarna för att möta doktorander som har frågor eller kritiska synpunkter på verksamheten. Om doktorandernas synpunkter kräver förändringar av formella regelverk går ärendet vidare för beredning i FUN och eventuella beslut i UFN (Utbildnings- och forskningsnämnden). Inom den tilltänkta forskarutbildningen avser studierektor för forskarutbildning att återkommande ha samtal om arbetsmiljö och studiesituation med alla doktorander. Inkomna synpunkter redovisas för FUN, som ansvarar för att vidta åtgärder om så erfordras. När det gäller hot och våld, skador eller olyckor finns det en särskild krishanteringsplan som anger vilka åtgärder som ska vidtas, och under 2024 genomförs utbildning om social och organisatorisk arbetsmiljö.

3.8 Utbildningens användbarhet

Det är viktigt att skapa ett långsiktigt värde av forskarutbildningen och den kunskapsöverföring som denna kommer att generera. Under forskarutbildningen kommer kunskapsöverföring ske dels genom nära samverkan med praktiken i forskningen, dels genom nätverkande med kollegor inom akademien. Det faktum att en majoritet av den forskning som utförs inom ämnet är praktikinära innebär att det ofta finns en referensgrupp för det aktuella projektet vilket är sammansatt av olika externa aktörer. En sådan ger doktoranden möjlighet att få kontakt med praktiker verksamma inom det egna forskningsfältets område. Det blir i sig ett sätt att träna sig i att kommunicera forskningsresultat och förstå hur den egna kunskapen kan bidra till att forma hållbarhet. Inom ramen för ämnet finns till exempel den nationella konferensen Forum för arbetslivsforskning där både forskare och praktiker medverkar, och ger doktoranden god träning i att förmedla egna forskningsresultat. Därutöver har CeTLer en styrelse där besöksnäringen är representerad och som kan bidra till att skapa kontaktytor för doktoranderna. När det gäller arenor för möten med praktiken har handledare och forskningsledare en central roll i att bidra till att doktoranden ges möjlighet att skapa kontakter.

Utöver ovanstående kommer doktoranderna att under framför allt det sista året förberedas på vilka karriärmöjligheter de har, det vill säga att stanna kvar i akademien eller söka sig till en extern arbetsgivare. Inom detta forskarutbildningsämne ser vi idag att doktoranderna har möjlighet till kvalificerade arbeten inom såväl privat som offentlig sektor. Konkreta exempel är forskning och utveckling hos regioner samt projektledare eller utredare vid myndigheter. I den privata sektorn ser vi ett kommande behov av kunskaper om hur omställning till grön produktion och/eller hållbara arbetsplatser genomförs. Det visade till exempel det Industrisamtal för aktörer i regionerna om kompetens i den gröna omställningen som arrangerades av Högskolan Dalarna och Högskolan i Gävle våren 2023, där det från industrins (tex Ovako Sweden) sida inte enbart efterfrågades kompetens om ny teknik utan också att grön omställning kräver förändringskompetens och kunskap om hållbart arbete. För att stärka länken och kunskapsutbyten mellan lärosätets verksamhet och lokala privata och offentliga verksamheter

är några av de tidigare studenterna och doktorander fortfarande knutna till Högskolan Dalarna och detta område. Även det ett kvitto på att doktorandernas kunskaper kommer till nytta i praktiken.

När det gäller en akademisk karriär har handledarna och forskningsmiljön en central roll att fylla, med fokus på att såväl informera om strukturer och villkor kring tenure track (en lärarkarriär), kontakter till möjliga post-doc placeringar samt hur finansieringssystemet för forskning fungerar. Därutöver är deltagande i forskarkonferenser en viktig del i att skapa ett eget nätverk inom akademien. Behovet av forskning i ämnet Hållbar plats- och arbetslivsutveckling är aktuellt med tanke på de omvandlingar vi ser idag i arbetslivet kring frågor som digitalisering, flexibilitet i var arbeten kan utföras, nya sorters arbetsgivare och motsättningen mellan krav på effektivitet och social hållbarhet. Inom besöksnäringen finns inte en tradition av att använda sig av forskningsbaserade kunskaper, och här har forskarutbildningen en viktig roll att fylla när det gäller att kunna skapa socialt hållbara platser för turism i kontexter i landsbygdsregioner. Något som även påpekades i Högskolan Dalarnas beviljade ansökan om mastersprogram inom området turism och hållbar platsutveckling, vilket har fokus på lokalsamhällen.

Resurser

Bedömningsgrunder

Det finns tillgång till en stabil och ändamålsenlig infrastruktur på kort och lång sikt.

De ekonomiska resurser som krävs för att bedriva forskarutbildning finns på plats.

De tillgängliga resurserna utnyttjas effektivt för att hålla en hög kvalitet i verksamheten.

4. Resurser

Tabell 5 redovisar interna och externa forskningsanslag inom området hållbara samhällen och organisationer, under åren 2016 – 2023. Siffrorna visar att under de senaste fyra åren har de externa anslagen legat på en betydligt högre nivå än tidigare, från 4 msek under år 2016 till att vara mellan 9 – 13 msek från år 2020. Detsamma gäller för de interna anslagen till området som följt denna ökning och idag är på 14,7 msek. Forskningsmedlens total har därmed rört sig från 11,5 msek till 27,7 msek.

Tabell 5. Forskningsmiljöns interna och externa forskningsmedel MSEK (utfall tom 2023)

År	2016	2017	2018	2019	2020	2021	2022	2023
Internt anslag (mkr)	7,5	9,2	11,5	13,6	15	13	13,8	14,7
Externa anslag (mkr)	4	4,5	5,7	4,8	11	9,3	11,5	13
Totalt	11,5	13,7	17,2	18,4	26	22,3	25,3	27,7

Tabell 6 redovisar kostnader för doktorandernas och handledarnas tid i forskarutbildningen för åren 2021 – 2023. Antalet doktorander anställda vid lärosätet har varit konstant, 12 individer. Det betyder att kostnaden också har varit relativt konstant, drygt 3 msek.

Tabell 6. Kostnader för doktoranders och handledares tid i forskarutbildning fördelat på interna forskningsanslaget.

	2021	2022	2023
Antal doktorander	12	12	12
Doktorandlöner (mkr)	3,8	3,03	2,7
Handledning (mkr)	0,9	0,8	0,7
Totalt	3,8	3,1	3,4

Tabell 7 redovisar prognostiserade kostnader och intäkter för en egen forskarutbildning, med framåtblick till och med år 2029. Utfallen är beräknande på 12 doktorander i systemet, varav 8 är externt finansierade och 4 är internt finansierade. Den stora kostnadsposten är som förväntat lön till doktorander. Dessa kostnader ska täckas av interna medel för 1/3 av de forskarstuderande, och av externa medel för 2/3 av de forskarstuderande. Konkurrensen om externa medel är tuff, särskilt när det gäller de större forskningsråden som VR, Forte, Formas och AFA Försäkring (inom arbetsliv). Området har dock idag flera projekt från dessa finansiärer. Samtidigt finns strategin att även söka medel från finansiärer som branschorganisationer, utvecklingsfonder, region och industrin. Lärosätet har idag finansiering för doktorander från denna typ av finansiärer.

Utöver ovanstående finns ett rektorsbeslut (Bilaga D2) på att stödja denna forskarutbildning med strategiska interna medel för två doktorander under fyra år med start 2026 samt för kostnader som uppstår i samband med att forskarutbildningen startar. Det senare gäller utveckling och start av nya kurser och/eller ekonomiskt stöd till seminarieverksamheten, men också för forskares tid att söka medel till forskningsprojekt som kan bidra till finansiering av doktorander.

Tabell 7. Prognostiserade kostnader och intäkter (tkr) i egen forskarutbildning för 5 år, 12 doktorander, studietakt 100 %, löneuppräknings 3 %.

	År 1	År 2	År 3	År 4	År 5
Kostnader					
Doktorandlöner (80 procent, inkl sociala avgifter)	7 200	7 500	7 700	8 000	8 300
Handledning	700	710	730	750	770
Expenser: konferenser mm (15 – 20 tkr/doktorand)	240	240	240	240	240
Kurser, studierektor, adm, disputationer, licentiatseminarier mm.	1 400	1 400	1 500	1 500	1 500
Summa kostnader	9 500	9 800	10 200	10 500	10 800
Intäkter					
Doktorandlöner, interna forskningsmedel (4 doktorander)	2 400	2 500	2 600	2 700	2 800
Expenser: konferenser mm, 6 doktorander, interna forskningsmedel	120	120	120	120	120
Doktorandlöner, 8 externa forskningsbidrag	4 900	5 000	5 200	5 300	5 500
Expenser: konferenser mm, 6 doktorander, externa forskningsbidrag	120	120	120	120	120
Handledning, 12 doktorander	690	710	730	750	780
Internt anslag för täckning av kurser, studierektor, admin., disputationer, licentiatseminarier mm	1 400	1 400	1 500	1 500	1 500
Summa intäkter	9 500	9 800	10 200	10 500	10 800

Styrdokument

Bedömningsgrunder

Det finns en allmän studieplan för hela utbildningen och mall för individuell studieplan och dessa är utformade på ett adekvat sätt.

Styrdokumenterna är kvalitetssäkrade.

5. Styrdokument

Högskolan Dalarna har bedrivit forskarutbildning i egen regi sedan år 2012. Idag har lärosätet examensrätt på forskarnivå i fyra områden; mikrodataanalys, pedagogiskt arbete, hälsa och välfärd med inriktning evidensbaserad praktik samt resurseffektiv byggd miljö. Det innebär att det finns ett etablerat regelverk för utbildning och examinering på forskarnivå:

Regler för utbildning på forskarnivå (C 2024/656) (Bilaga E4)

Antagningsordning för utbildning på forskarnivå (C 2022/1579) (Bilaga E5)

Handläggningsordning för validering av reell kompetens för behörighet till utbildning på forskarnivå (C 2024/776) (Bilaga E9)

Regler för inrättande av forskarutbildningsämne (C 2021/824) (Bilaga E13)

Regler för de kollegiala nämndernas utvärdering och uppföljning av utbildning (C2024/1370) (Bilaga E12)

Regler för kompetenskrav för ämnesansvarig och examinator på grund-, avancerad- och forskarutbildningsnivå, programansvarig på grund- och avancerad nivå, samt studierektor för forskarutbildningsämne (C 2023/1565) (bilaga E14)

Regler för avveckling av forskarutbildningsämne (C 2023/590) (Bilaga E10)

Regler för klagomål, omprövning och överklagan (C 2021/825) (Bilaga E11)

Anvisning för individuell studieplan (ISP) på forskarnivå (C 2024/1266) (Bilaga E17)

Handläggningsordning för indragning av handledning och andra resurser för doktorand (C 2024/1149) (Bilaga E8)

Arbetet med att utveckla ansökan har följt UKÄ:s anvisningar, den interna processen har väglett av regler för inrättande av forskarutbildningsämne vid Högskolan Dalarna (bilaga E4). Processen har initierats via ett verksamhetsuppdrag från rektor, därefter har ansökan utvecklats av berörda forskare inom den institution och det område som ska ansvara för utbildningens genomförande. I nästa steg har ansökan granskats av två sakkunniga professorer (en intern och en extern) utsedda av Utbildnings- och forskningsnämnden (UFN) vid Högskolan

Dalarna, med uppdrag att framför allt värdera området vetenskapliga miljö, den befintliga handledarkompetensen samt utbildningens innehåll och struktur. Utgångspunkten för granskningen har varit att bedöma forskningsmiljöns och institutionens förmåga att ansvara för en forskarutbildning av hög kvalitet. Vid positivt besked på ansökan från UKÄ beslutar UFN därefter om formellt inrättande av ämne.

Till ansökan biläggs en preliminär *Allmän studieplan* (ASP) (bilaga E1), som utformats i enlighet med "Regler för utbildning på forskarnivå" (bilaga E4). Om UFN beslutar att inrätta det forskarutbildningsämnet Hållbar plats- och arbetslivsutveckling är gången den att ASP ska beredas av studierektor för forskarutbildning inför fastställande av *Forskarutbildningsnämnden* (FUN). Det innehåll som är specificerat för den föreslagna utbildningen är avstämmda med forskningsmiljöns handledarkollegium och doktorandråd, men kan komma att ändras i detaljer under den interna processen som följer ifall ansökan om examensrätt på forskarnivå i området får positivt utfall efter granskning av UKÄ.

5.1 Anställning och antagning

Högskolan Dalarnas antagningsordning för utbildning på forskarnivå föreskriver att antagning till forskarutbildning vid Högskolan Dalarna endast kan ske inom ramen för en anställning som innefattar forskarutbildning. Det kan antingen vara en doktorandanställning vid Högskolan, eller hos en extern arbetsgivare där det finns sådana villkor att forskarutbildning kan bedrivas (bilaga E5). Därutöver följer lärosätet de avsnitt i Högskoleförordningen som relegerar anställning som doktorand och tillträde till utbildning på forskarnivå.

5.2 Rekrytering till doktorandtjänst

Rekryteringen till anställning som doktorand vid Högskolan ska vara transparent och sökas i konkurrens efter öppen utlysning i form av annonsering. Den primära utlysningen sker via Högskolans webb, på för området och forskarutbildningsämnet relevanta nationella och internationella webbplatser och sociala medier som tex LinkedIn samt vid behov kompletterad med annonsering i dags- och fackpress, och eventuellt också på relevanta internationella webbplatser. Forskargruppens stora kontaktnät, inklusive alumner, används vid behov för att sprida utlysningen. Doktorandanställningar inom det föreslagna området kommer med andra ord att utlysas nationellt och - i de flesta fall - också internationellt, enligt de rutiner som tidigare har tillämpats vid rekrytering av doktorander vid Högskolan (där antagningen skett vid andra lärosäten). I de fall forskarutbildningen avser en företagsdoktorand eller motsvarande, regleras forskarstudiernas omfattning i ett avtal mellan Högskolan och berörd arbetsgivare. Dock ska forskarstudierna alltid kunna bedrivas på minst 50% av heltidsfart. Rekryteringen av en doktorand inleds med ett beslut av prefekt att påbörja en rekryteringsprocess. Beslutet grundas på ett beredningsunderlag från den institution där anställningen är tänkt att placeras. I beredningsunderlaget beskrivs doktorandens arbetsuppgifter och anställningens finansiering. Efter beslut av prefekt att utlysa doktorandanställningen utarbetas en anställningsprofil av berörd handledargrupp. Om det är en doktorand som ska flyttas över från annan forskarutbildning eller om det är en forskarstuderande som har en extern anställning (industridoktorand) sker ingen öppen utlysning.

Vid urval av sökande är förutom grundläggande och särskild behörighet vetenskaplig mognad, förmåga till självständigt omdöme och kritisk analys viktiga aspekter. Därutöver får en stor vikt

läggas vid studieresultaten i kurser på avancerad nivå och självständiga arbeten. I utlysning av doktorandtjänst tydliggörs den grundläggande och särskilda behörigheten. Särskild behörighet att antas till forskarutbildningen i Hållbar plats- och arbetslivsutveckling har den som:

1. Har en examen på avancerad nivå inom samhällsvetenskap, humaniora eller teknikvetenskap med relevans för forskarutbildningsämnet Hållbar plats- och arbetslivsutveckling.
2. Med godkänt betyg genomfört examensarbete på avancerad nivå inom examen enligt punkt 1 ovan.
3. Har nödvändiga kunskaper i svenska och/eller engelska.

Doktorandtjänster inom forskarutbildningsämnets fält kommer till största delen att finansierade genom externa forskningsprojekt vilket innebär att det finns en tilltänk huvudhandledare redan vid utlysningen. Huvudhandledare och bihandledare utses av prefekt i samband med antagning till forskarutbildningen eller senast vid studiestart (bilaga E5).

Behörighets- och lämplighetsprövningen samt urval sker i samråd med ämnesansvarig för forskarutbildningsämnet. I de fall det redan vid urvalet finns en tilltänkt huvudhandledare bör denne medverka i urvalet (bilaga E5). Intervjuer med de sökande som bedömts behöriga och ha god förmåga att tillgodogöra sig utbildningen. Rekryteringsgruppens motivering till val av sökande utgör beslutsunderlag för prefekt, som tar det formella beslutet om vilken kandidat som i första hand ska erbjudas utbildningsplats och doktorandanställning och antas till forskarutbildningen (bilaga E5).

5.3. Antagning till forskarutbildning

Den kandidat som erbjuds och tackar ja till den utlysta doktorandanställningen kommer i nästa steg – och innan anställningen träder i kraft - att ansöka om att antas till forskarutbildningen på ett för ändamålet avsett formulär (bilaga E5).

5.4 Upprättande av individuell studieplan

I samband med beslut om antagning eller senast vid studiestart ska handledare formellt utses. Nästa steg i processen är att huvudhandledare och doktorand upprättar en individuell studieplan (bilaga E2), varefter den fastställs av prefekt senast tre månader efter studiestart. Innehållet i den individuella studieplanen framgår av ASP och anvisningar för individuell studieplan (bilaga E17).

Om en doktorand i väsentlig utsträckning åsidosätter sina åtaganden enligt den individuella studieplanen, kan rektor besluta om att doktoranden inte längre har rätt till handledning och andra resurser (bilagorna E4 och E8).

Säkerställande av examensmål

Bedömningsgrund

Genom utbildningens utformning, genomförande och examination säkerställs att doktoranderna uppnått målen i examensordningen när examen utfärdas.

6. Säkerställande av examensmål

För utbildningen på forskarnivå i ämnet *Hållbar plats- och arbetslivsutveckling* gäller de lärandemål som anges i examensordningen, bilaga 2 till Högskoleförordningen (SFS 1993:100). Därutöver finns lokala angivelser för omfattningen i högskolepoäng på avhandlingsdel och kursdel för doktorsexamen, respektive licentiatexamen. Arbetet med att säkra examensmålen sker med utgångspunkt i högskolans styrdokument "Regler för utbildning på forskarnivå" (bilaga E4).

I den föreslagna forskarutbildningen i ämnet *Hållbar plats- och arbetslivsutveckling* ska avhandlingsdelen omfatta 180 högskolepoäng och kursdelen 60 högskolepoäng. För licentiatexamen är fördelningen 90 högskolepoäng för uppsatsen och 30 högskolepoäng för kurser. Att avhandlingsdelen utgör en relativt stor del av forskarutbildningen betonar att forskningspraktiken är en viktig lärandeaktivitet som ska ge möjlighet för doktoranderna att "träna" det som är forskarutbildningens särmerke jämfört med utbildningen på grund- och avancerad nivå – att självständigt samla in, systematisera och analysera kvalitativ och kvantitativ data, visa förtrogenhet med vetenskaplig metodik och dokumentera detta i vetenskapliga texter som håller för kollegial granskning i internationella tidskrifter av hög kvalitet.

I den individuella studieplanen (ISP) anges vilka delarbeten som ska ingå i avhandlingen respektive i licentiatuppsatsen samt de kurser som doktoranden ska genomföra. De obligatoriska kurserna finns redovisade i den allmänna studieplanen (ASP) för forskarutbildningen i detta ämne. De ingående delarbetena i avhandlingen/uppsatsen - examineras inte var för sig, utan det är helheten som bedöms av betygsnämnd/examinator, inklusive doktorandens muntliga agerande (presentation och respons) vid disputationen respektive licentiatseminariet. För respektive obligatorisk kurs på forskarnivå (bilagorna C5 och E3) redovisas den konstruktiva länkningen mellan målen för de två examina på forskarnivå och kursernas mål (bilaga E6). Här framgår att de obligatoriska kurserna länkar till samtliga nationella mål förutom B3 ("Med en avhandling visa sin förmåga att genom egen forskning väsentligt bidra till kunskapsutvecklingen,") och mål B2 för licentiander ("förmåga att i såväl nationella som internationella sammanhang muntligt och skriftligt klart presentera och diskutera forskning och forskningsresultat i dialog med vetenskapssamhället och samhället i övrigt"). Dessa mål uppfylls genom deltagande i vetenskaplig konferens (med abstract och paper) samt vid presentationer i områdets högre seminarium Hållbara samhällen och organisationer (avhandlingsplan vid 1 år, halvtidsseminarium/examination av licentiatuppsats samt slutseminarium).

Eftersom avhandlingsarbetet utgör 75 procent av den föreslagna utbildningens omfattning i högskolepoäng (hp) är det ett moment som i sig utgör centrala lärandeaktiviteter. Nedan redovisas hur dessa lärandeaktiviteterna ska bidra till att utbildningens mål och progression uppfylls. Detsamma gäller för licentiatuppsatsen som utgör 50 procent av utbildningens omfattning i hp. Beteckningarna nedan grupperade i A, B och C hänvisar till hur de nationella målen för doktors- respektive licentiatexamen indexerats i tabell 8 i slutet av detta avsnitt.

6.1. Lärandeaktiviteters bidrag till att uppfylla utbildningsmålen

De viktigaste stödjande lärandeaktiviteterna för att uppnå de utbildningsmål som kan uppfyllas genom arbete med avhandling respektive licentiatuppsats är handledningsmöten individuellt och i mindre gruppkonstellationer, aktivt deltagande i och presentationer vid seminarier, presentationer vid vetenskapliga konferenser och medverkan i externa forskningsprojekt. Detta gäller för såväl sammanläggningsarbeten som monografier.

Individuella handledningsmöten är viktiga för att i små steg - och anpassade till doktorandens vetenskapliga mognad - ge struktur på och stöd i forskningsprocessen, inklusive arbetet med att skriva vetenskapliga artiklar. Handledningsmötena är essentiella och ska därmed bidra till att uppfylla alla (utom ett) nationella utbildningsmål, d.v.s. A1, A2 (doktorsexamen), B1, B3, C1, C2, C3. Grupphandledning ger doktoranderna möjlighet att läsa och granska varandras texter, men också att diskutera metodfrågor eller befintliga teorier i ämnet. Vid dessa tillfällen deltar en handledare och 2 – 4 doktorander. Grupphandledningen syftar till att framför allt möta de nationella målen B1, B3, C1 och C3.

Seminarier finns i olika former och med olika syften. De ingår som lärandeaktiviteter för att bidra till att uppnå kursmål som i sin tur relaterar till utbildningens mål. Seminarier ingår som lärandeaktivitet i avhandlings-/uppsatsdelen och fungerar också som obligatoriska kvalitetsavstämningar. Beträffande kvalitetsavstämning (se även ASP:n) ska varje doktorand, förutom vid interna arbetsseminarier, presentera sin avhandlingsinriktade forskning vid minst tre högre seminarier (inom seminarieriet Hållbara samhällen och organisationer) under sin forskarutbildningstid fram till doktorsexamen. Dessa är

Avhandlingsplan (efter ca 1 års studier),

Halvtidsseminarium. Licentiatseminarium ersätter halvtidsseminarium i de fall licentiatexamen ska utgöra del av utbildningen fram till doktorsexamen och

Slutseminarium (när det enligt handledaren bedöms vara 6–12 månader kvar till disputation).

Vid halvtidsseminarier granskas manuset av en sakkunnig opponent (fri från jäv) som inte är engagerad i doktorandens arbete. Till slutseminariet inbjuds en extern, oberoende sakkunnig opponent som tidigare inte varit engagerade i doktorandens avhandlingsarbete. Vid slutseminariet ska opponenter vara docent eller professor i för ämnet relevant forskningsområde. I forskningsseminarierna skolas doktoranderna även in i kritiska och analyserande perspektiv och förhållningssätt till den pågående forskningen inom ämnesmiljön. Forskningsseminarier bidrar främst till utbildningsmålen A1, A2 (doktorsexamen) C2, C3. Som nämnts är alternativet till licentiatexamen att genomföra ett halvtidsseminarium. Avsikten är att ge handledare och doktorand möjlighet att välja antingen licentiatseminarium eller

halvtidsseminarium. Det blir således inte möjligt att gå direkt till doktor utan halvtidskontroll med en sakkunnig opponent.

När det gäller forskarstuderande som är antagna till licentiatexamen ska de presentera sin licentiatuppsatsplan senast 6 månader efter det att studierna påbörjats. Eftersom tidsperioden för en licentiatexamen är endast två år ställs inget krav på ett formellt halvtidsseminarium. Istället har huvudhandledaren ett särskilt ansvar för att licentiatarbetet presenteras och diskuteras i berörd forskargrupp samt att ett högre seminarium arrangeras cirka tre månader innan examinationstillfället. Detta innebär att arbetsgången är enligt följande;

- Uppsatsplan (efter 3–6 månaders studier).
- Seminariebehandling i forskargrupp vid minst ett par tillfällen.
- Slutseminarium senast tre månader innan examinationstillfället

Till slutseminariet inbjuds en extern, oberoende opponent som tidigare inte varit engagerad i doktorandens licentiatarbete, denna bör vara docent eller professor i för ämnet relevant forskningsområde.

Vetenskapliga konferenser har i mycket samma syfte som seminarierna, att i dialog med andra forskare utveckla en vetenskaplig mognad - men i ett sammanhang som ofta är internationellt och med möjlighet att vidga referensramarna till forskningsfronten inom kunskapsfältet. Vetenskapliga konferenser som lärandeaktiviteter bidrar främst till utbildningsmålen A1, A2 (doktorexamen) B2, C2, C3.

Medverkan i externa forskningsprojekt tillsammans med forskningskolleger är en av flera aktiviteter som ger färdigheter i forskningens praktik. Därutöver kan doktorandkolleger som befinner sig i den senare delen av sin forskarutbildning bidra till bland annat lärande om teorier, metoder, vetenskapligt skrivande. Med stöd av projektledaren kan doktoranden successivt lära sig ett vetenskapligt förhållningssätt och hantverk genom att medverka i sådana aktiviteter som inte utgör själva forskningen, men som bidrar till att en studie genomförs på ett systematiskt och vetenskapligt sätt. Handledarna har ett övergripande ansvar för att forskningskollegerna på detta sätt öppnar upp för och bidrar till doktorandens lärande. Berörda lärandemål är A1, A2 (doktorexamen), B1, B3, C1, C3.

6.2. Utbildningens progression

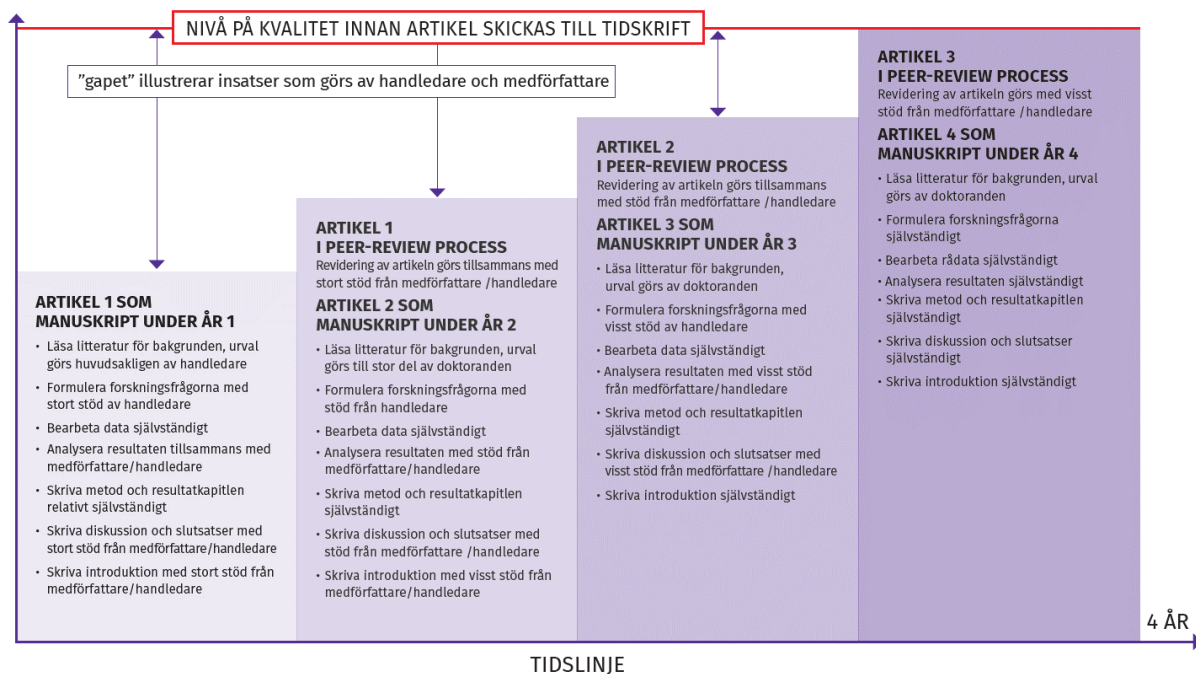
Avhandlings-/uppsatsarbetet är det viktigaste inslaget i forskarutbildningen för att utveckla doktoranden till en självständig forskare. En nyckelfaktor i denna process är att lära sig förmågan att skriftligen förmedla forskningsrön i vetenskapliga artiklar som kan publiceras i internationella tidskrifter med granskningsförfarande eller som kan utgöra kapitel i en monografi. På avancerad nivå skriver studenten en master/magisteruppsats som granskas och bedöms av en intern examiner, men skillnaden i bredd och djup mellan dessa uppsatser och en vetenskaplig artikel i en internationell tidskrift eller ett kapitel/avsnitt i en monografi är betydligt större än vad en nybliven doktorand vanligen föreställer sig. För att uppnå denna förmåga krävs det att doktoranden steg för steg lär sig forskningens hantverk. Dessa steg innebär i stora drag:

- att sätta sig in i området via litteraturstudier,
- att utarbeta syften, forskningsfrågor och eventuella hypoteser,
- att utforma och genomföra en studie eller ett projekt med ett genomtänkt teoretiskt och metodiskt anslag,
- att analysera insamlad empiri/data och utveckla förmåga att identifiera det som kan bidra till den internationella kunskapsuppbyggnaden inom området,
- att säkerställa resultatets tillförlitlighet och trovärdighet genom en kritisk granskning, och slutligen
- att dokumentera och presentera alla dessa steg skriftligen i en vetenskaplig artikel eller som del av innehållet i en monografi).

Dessa steg ingår på olika sätt i forskarutbildningens stödjande lärandeaktiviteter som kurser, seminarier, konferenser och handledningsmöten. I verkligheten kommer de olika stegen att till delar flyta in i varandra.

6.2.1 Progression vid sammanläggningsavhandling och -uppsats (licentiat)

Den progressionstrappa för sammanläggningsarbeten (doktor och licentiat) som redovisas nedan (Figur 7) utgör ett viktigt instrument i doktorandens och handledarens dialoger vid upprättandet och uppföljning av den individuella studieplanen ISP.



Figur 7. Forskningens (avhandlingsdelens) progression för sammanläggningsavhandling uttryckt i lärandeaktiviteter i forskningen och artikelskrivandet.

I figur 7 återfinns en ”progressionstrappa” med fokus på sammanläggningsavhandlingens delarbeten som lärandeaktiviteter. En avhandling inom den föreslagna utbildningen bör bestå av minst fyra vetenskapliga delarbeten, och en licentiatuppsats av två sådana. I slutet på utbildningen ska doktoranden visa sin självständighet genom att genomföra alla momenten självständigt. En liknande progressionstrappa kan också göras för själva forskningsstudierna som resulterar i artiklarna. I den ”trappan” ligger fokus på hur doktoranden stegvis lär sig att utforma studierna, tillämpa olika metoder och systematisera och analysera information och data. Artikelförfattandet och analysarbete går in i varandra, eftersom skrivprocessen i sig kräver reflektion för att säkerställa att resultat och slutsatser håller för en vetenskaplig granskning.

Tanken med trappan är att visualisera den utvecklingsprocess som utbildningen fram till doktorsexamen ska bidra till, även om progressionen hos den enskilde doktoranden också beror på dennes vetenskapliga mognad och individuella förmåga att tillgodogöra sig utbildningen. Trappan finns med vid dialogerna mellan doktorand och handledare om den individuella studieplanen. Det är viktigt att få till rätt nivå på krav och förväntningar i forskarutbildningens olika faser. Det medverkar till en god psykosocial miljö och stärker doktorandens drivkraft i arbetet. Ovanstående gäller även för licentiatexamen (sammanläggning) fram till och med färdigställande av artikel 2 och den kunskapsnivå som förväntas utifrån gällande lärandemål för denna examensnivå.

Den så kallade ramberättelsen (kappan) i en doktorsavhandling respektive licentiatuppsats ska synliggöra tematiken i de bifogade artiklarna och bredda samt fördjupa de aspekter som inte ges utrymme i artiklarna. Ramberättelsen ska skrivas självständigt och bör bestå av:

- En aktuell beskrivning av ämnet för avhandlingen samt hur avhandlingsarbetet passar in i detta
- Presentation av doktorandens insats i de olika delarbetena och hur de bildar ett gemensamt sammanhang.
- Synliggörande av att doktoranden har uppnått de specifika ämneskunskaperna.
- Beskrivning av samt kritisk reflektion och motivering till val av metoderna i avhandlingsarbetet, samt en diskussion om alternativa metoder.
- En integrering av uppnådda resultat i det aktuella avhandlingsarbetet och analys av vad avhandlingen har tillfört området och ämnesinriktningen.
- Den praktiska nyttan av resultat och slutsatser samt förslag på fortsatt forskning i ämnesinriktningen.

6.2.2 Progression vid monografiavhandling och -uppsats (licentiat)

Om avhandlingens forskningsinriktning tillåter kan en monografi skrivas, det vill säga en sammanhängande text i bokform. Valet av avhandlingsform bör motiveras med utgångspunkt i syfte, frågeställningar och forskningstradition. Dessa ställningstaganden bör ske i samråd mellan handledare och doktorand i samband med att ISP upprättas. Monografien ska bestå av ett självständigt, systematiskt och sammanhållet arbete. Monografien ska innehålla presentation av forskningsproblemet, en teoretisk referensram som relaterar till befintlig

forskning i fältet, presentation och motivering till valda metoder liksom presentation och analys av resultat och dess slutsatser. Säkring av progression mot examensmål ska följa den arbetsgång som också gäller för sammanläggningsavhandling med tre framläggningar i det högre seminariet *Hållbara samhällen och organisationer*.

Avstämning sker även här i form av en "progressionstrappa" i tre steg: (1) avhandlingsplansseminarium, (2) halvtidsseminarium och (3) slutseminarium. Avhandlingsplansseminariet säkerställer att det planerade projektet ligger inom ramen för forskarutbildningsämnet *Hållbar plats- och arbetslivsutveckling* samt att det är genomförbart inom givna tidsramar. Mittseminariet säkerställer att doktorandens arbete fortskrider enligt plan och slutseminariet säkerställer att doktorandarbetet uppvisar en vetenskaplig mognadsgrad och intellektuell självständighet som lever upp till de allmänna lärandemålen för forskarutbildningen.

Därutöver ska avhandlingsarbetets/licentiatarbetets olika delar regelbundet presenteras och diskuteras vid ämnesmiljöns seminarier vilket sker i samråd med huvudhandledaren och lämpligen mellan de tre mer formella kvalitetsgranskningarna. Målsättningen är att doktoranden regelbundet ska ges tillfälle att diskutera avhandlingsarbetet med de seniora forskarna i arbetsmiljön och doktorandkollegor.

Vid antagning till licentiatexamen rekommenderas sammanläggningsformen för att stärka möjligheten till god progression under den korta tid som denna nivå i forskarutbildningen omfattar.

6.3. Funktioner och roller för rättssäker examination

Avsnitt Examination i bilaga E4 Regler för utbildning på forskarnivå beskriver mer i detalj de regler och krav som finns vid lärosätet när det gäller examination. Examinationen av kursdelen i forskarutbildningen sker på samma sätt som i andra kurser vid lärosätet, oavsett utbildningsnivå. Vilka kurser som ska ingå i examen regleras av doktorandens individuella studieplan, varav vissa är obligatoriska utifrån den allmänna studieplanen som doktoranden är antagen till. Varje kurs ska ha en examinator utsedd. För ämnesspecifika forskarutbildningskurser utser prefekten examinator, och för högskolegemensamma kurser utser forskarutbildningsnämnden examinator.

6.3.1 Examination av licentiatuppsats

Licentiatuppsatsen ska försvaras, på engelska eller svenska, vid ett offentligt seminarium. Regler för utbildning på forskarnivå föreskriver hur seminariet ska genomföras (bilaga E4). En anmälan om licentiatseminarium sker på en för ändamålet avsedd blankett (bilaga E7). Uppsatsen ska i normalfallet skrivas på engelska. I den allmänna studieplanen i forskarutbildningsämnet *Hållbar plats- och arbetslivsutveckling* anges att både monografi och sammanläggningsuppsats accepteras (bilaga E1).

Slutgiltigt manus ska förhandsgranskas av oberoende (fri från jäv) granskare med lägst docentkompetens och ett yttrande om uppsatsen ska lämnas enligt de rutiner som fastställts i forskarutbildningsämnets allmänna studieplan (mer detaljerad beskrivning finns i den allmänna

studieplanen för ämnet). Utfall av förhandsgranskning ska bifogas anmälan om licentiatseminarium till FUN.

Huvudhandledare föreslår sammansättning av opponent, examinator (vilken ska vara docent eller professor) och ordförande, till studierektor som bereder ärendet inför beslut. Examinator och ordförande ska vara minst docent eller professor. Opponent får inte vara anställd vid Högskolan Dalarna medan examinator ska vara anställd vid Högskolan Dalarna. Beslut om dessa funktioner fattas av FUN samtidigt med beslut om tid och plats för licentiatseminariets genomförande. Jävsbestämmelserna i 16–18 §§ Förvaltningslagen (2017:900) ska tillämpas när opponent och examinator utses. Den som känner till en omständighet som kan antas utgöra jäv ska omedelbart anmäla detta. Exempel på när jäv kan föreligga ges i bilaga E4 Regler för utbildning på forskarnivå. Dokumenterad jävsbedömning ska bifogas anmälan om licentiatseminarium till FUN.

Betyg på licentiatuppsats beslutas självständigt av examinator, efter överläggning med opponent, huvudhandledare och biträdande handledare. En licentiatuppsats ska bedömas med något av betygen underkänd eller godkänd. Vid betygssättningen ska hänsyn tas till innehållet i uppsatsen och försvaret av denna.

6.3.2 Examination av doktorsavhandling

Doktorsavhandlingen ska försvaras på svenska eller engelska, vid en offentlig disputation. Regler för utbildning på forskarnivå föreskriver formalia i anslutning till disputationen, och hur disputationsakten ska genomföras (bilaga E4). En anmälan om disputation sker på en för ändamålet avsedd blankett (bilaga E7). Avhandlingen ska i normalfallet skrivas på engelska. I den allmänna studieplanen i forskarutbildningsämnet Hållbar plats- och arbetslivsutveckling anges att både monografi och sammanläggningsavhandling accepteras (bilaga E1).

Avhandlingens slutliga manus ska förhandsgranskas av oberoende (fri från jäv) granskare som är docent eller professor. Ett yttrande om avhandlingen ska lämnas enligt de rutiner som fastställts i forskarutbildningsämnets allmänna studieplan. Utfall av förhandsgranskning ska bifogas anmälan om disputation till FUN.

Huvudhandledaren lämnar förslag på opponent, betygsnämnd, ersättare betygsnämnd och ordförande till studierektor som bereder ärendet inför beslut. Den allmänna studieplanen för forskarutbildningsämnet Hållbar plats- och arbetslivsutveckling föreskriver att betygsnämnden ska bestå av tre ledamöter och en ersättare. Vidare anger den allmänna studieplanen att ordförande, betygsnämndsledamöterna, ersättare betygsnämnd och opponent ska ha lägst en docentur i relevant ämne. Opponenten ska inte vara anställd vid Högskolan Dalarna och som mest får en betygsnämndledamot vara anställd vid Högskolan Dalarna, dock ej i forskarutbildningens miljö. Avsteg kan göras i undantagsfall om utsedd ersättare som är anställd vid Högskolan behöver träda in. Bägge könen bör vara representerade i betygsnämnd.

FUN fattar beslut om opponent, betygsnämndens sammansättning, ersättare betygsnämnd och ordförande samt tid och plats för disputationens genomförande. Jävsbestämmelserna i 16–18 §§ förvaltningslagen (2017:900) ska tillämpas när opponent, betygsnämnd och ersättare

betygsnämnd utses. Den som känner till en omständighet som kan antas utgöra jäv ska omedelbart anmäla detta. Exempel på när jäv kan föreligga ges i bilaga E4 Regler för utbildning på forskarnivå. Dokumenterad jävsbedömning ska bifogas anmälan om disputation till FUN.

Betyg på avhandlingen beslutas av betygsnämnden, som inom sig fastställer vem som ska vara ordförande under sammanträdet. Betygsnämnden är beslutför när alla ledamöter är närvarande. Avhandlingen och försvaret av denna bedöms som underkänd eller godkänd. Som betygsnämndens beslut ska den mening gälla som de flesta betygsnämndsledamöter står bakom. Opponenten, huvudhandledaren och biträdande handledare har rätt att vara närvarande vid betygsnämndens sammanträde och delta i överläggningarna, förutom när beslut om betyg ska fattas. Eventuell skriftlig reservation ska diarieföras.

Tabell 8. Nationella examensmål för utbildning på forskarnivå, återfinns i Högskoleförordningens bilaga 2 (SFS1993:100).

Mål för licentiatexamen	Mål för doktorsexamen
A. Kunskap och förståelse	
<p>A1L. Visa kunskap och förståelse inom forskningsområdet, inbegripet aktuell specialistkunskap inom en avgränsad del av detta.</p> <p>A2L. Fördjupad kunskap i vetenskaplig metodik i allmänhet och det specifika forskningsområdets metoder i synnerhet.</p>	<p>A1D. Visa brett kunnande inom och en systematisk förståelse av forskningsområdet samt djup och aktuell specialistkunskap inom en avgränsad del av forskningsområdet.</p> <p>A2D. Visa förtrogenhet med vetenskaplig metodik i allmänhet och med det specifika forskningsområdets metoder i synnerhet.</p>
B. Färdighet och förmåga	
<p>B1L. Visa förmåga att kritiskt, självständigt och kreativt och med vetenskaplig noggrannhet identifiera och formulera frågeställningar, att planera och med adekvata metoder genomföra ett begränsat forskningsarbete och andra kvalificerade uppgifter inom givna tidsramar och därigenom bidra till kunskapsutvecklingen samt att utvärdera detta arbete.</p> <p>B2L. Visa förmåga att i såväl nationella som internationella sammanhang muntligt och skriftligt klart presentera och diskutera forskning och forskningsresultat i dialog med vetenskapssamhället och samhället i övrigt.</p> <p>B3L. Visa sådan färdighet som fordras för att självständigt delta i forsknings- och utvecklingsarbete och för att självständigt arbeta i annan kvalificerad verksamhet.</p>	<p>B1D. Visa förmåga till vetenskaplig analys och syntes samt till självständig kritisk granskning och bedömning av nya och komplexa företeelser, frågeställningar och situationer.</p> <p>B2D. Visa förmåga att kritiskt, självständigt, kreativt och med vetenskaplig noggrannhet identifiera och formulera frågeställningar samt att planera och med adekvata metoder bedriva forskning och andra kvalificerade uppgifter inom givna tidsramar och att granska och värdera sådant arbete.</p> <p>B3D. Med en avhandling visa sin förmåga att genom egen forskning väsentligt bidra till kunskapsutvecklingen.</p> <p>B4D. Visa förmåga att i såväl nationella som internationella sammanhang muntligt och skriftligt med</p>

	<p>auktoritet presentera och diskutera forskning och forskningsresultat i dialog med vetenskapssamhället och samhället i övrigt.</p> <p>B5D. Visa förmåga att identifiera behov av ytterligare kunskap, och</p> <p>B6D. Visa förutsättningar för att såväl inom forskning och utbildning som i andra kvalificerade professionella sammanhang bidra till samhällets utveckling och stödja andras lärande.</p>
<p>C. Värderingsförmåga och förhållningssätt</p>	
<p>C1L. Visa förmåga att göra forskningsetiska bedömningar i sin egen forskning.</p> <p>C2L. Visa insikt om vetenskapens möjligheter och begränsningar, dess roll i samhället och människors ansvar för hur den används.</p> <p>C3L. Visa förmåga att identifiera sitt behov av ytterligare kunskap och att ta ansvar för sin kunskapsutveckling.</p>	<p>C1D. Visa intellektuell självständighet och vetenskaplig redlighet samt förmåga att göra forskningsetiska bedömningar i sin egen forskning.</p> <p>C2D. Visa fördjupad insikt om vetenskapens möjligheter och begränsningar, dess roll i samhället och människors ansvar för hur den används.</p>

7. Bilagor

A Område

A1: Lärosätets utbildnings- och forskningsstrategi

[strategi-for-hogskolan-dalarna-20202026.pdf \(du.se\)](#)

BHandledarresurser och forskarutbildningsmiljön

B1: Tabell 1, Handledarresurser inom området innevarande läsår, 2024

B2: CV för möjliga handledare i ämnet

B3: Publikationsförteckningar för möjliga huvudhandledare, fem år tillbaka i tiden

B4: Tabell 2, Övriga disputerade lärare och forskare.

B5: CV för övriga disputerade lärare och forskare

B6: Publikationslistor för övriga disputerade lärare och forskare, fem år tillbaka i tiden

B7 Prefektbeslut om rekrytering av professor

C Forskarutbildningsmiljö specifikt

C1: Tabell 3 och 4, doktorander finansierade av Högskolan Dalarna och antagna vid annat lärosäte

C2: Förteckning över doktorsavhandlingar och licentiatuppsatser framlagda i relevanta forskarutbildningsämnen under de senaste fem åren

C3: Avtal med andra lärosäten gällande forskarutbildning

C4: Redovisning av internationell och nationella nätverk

C5: Lista över obligatoriska och valbara kurser som Högskolan Dalarna erbjuder forskarstuderande

C6 Lista över forskarutbildningskurser vid Högskolan Dalarna (med länk)

C7 Samarbetsverktyg doktorand och handledare

C8 Policy för studentinflytande

D Resurser

D1: Budget för forskarutbildning inom området Hållbara samhällen och organisationer för 2025 – 2029, intäkter och utgifter

D2 Beslut om interna medel till forskarutbildning inom området Hållbara samhällen och organisationer

E Styrdokument

E1: Allmän studieplan för forskarutbildningsämnet Hållbar plats- och arbetslivsutveckling

E2 A: Anvisningar för individuell studieplan

E2 B Mall för individuell studieplan

E3 Kursplaner

E4 Regler för utbildning på forskarnivå

E5 Antagningsordning till utbildning på forskarnivå vid Högskolan Dalarna

E6 Måluppfyllelse för området Hållbara samhällen och organisationer (HSO)

E7 Anmälan och beslut om examination vid disputation samt licentiatseminarium

E8 Handläggningsordning för indragning av handledning och andra resurser för doktorand

E9 Handläggningsordning för validering av reell kompetens för behörighet till utbildning på forskarnivå

E10 Regler för avveckling av forskarutbildningsämne

E11 Regler för klagomål, omprövning och överklagan

E12 Regler för de kollegiala nämndernas utvärdering och uppföljning av utbildning

E13 Regler för inrättande av forskarutbildningsämne

E14 Regler för kompetenskrav för ämnesansvarig och examinator på grund-, avancerad- och forskarutbildningsnivå, programansvarig på grund- och avancerad nivå, samt studierektor för forskarutbildningsämne

E15 Arbetsordning för centrala nämnder och råd

E16 Arbetsordning för kollegialt valda nämnder och råd

E 17 Anvisningar för individuell studieplan (ISP) på forskarnivå