

# I nära dialog med praktiken

HvD's nyhetbrev april 2026

HvD är en förkortning för Hälsa och välfärd i Dalarna (tidigare SUD), en samverkansarena mellan forskning och praktik inom det sociala välfärdsområdet.

Hur skapar vi kunskap som gör verklig skillnad i vardagen? I detta nyhetsbrev möts praktik och forskning i berättelser om samsjuklighetsreformen, praktiktäna forskningsprojekt och utvecklingsarbete nära verksamheterna i Dalarna. Vi lyfter erfarenheter från nätverk och Lunch & Learn-samtal, presenterar ny forskning och uppmärksammar april månads medlem Sheila Jones, vars arbete tydligt visar värdet av dialog mellan akademi och praktik. Tillsammans visar inslagen hur gemensamt lärande och långsiktig samverkan kan bidra till fortsatt utveckling inom hälsa och välfärd.

## När stuprör blir till broar – samsjuklighetsreformen i praktiken

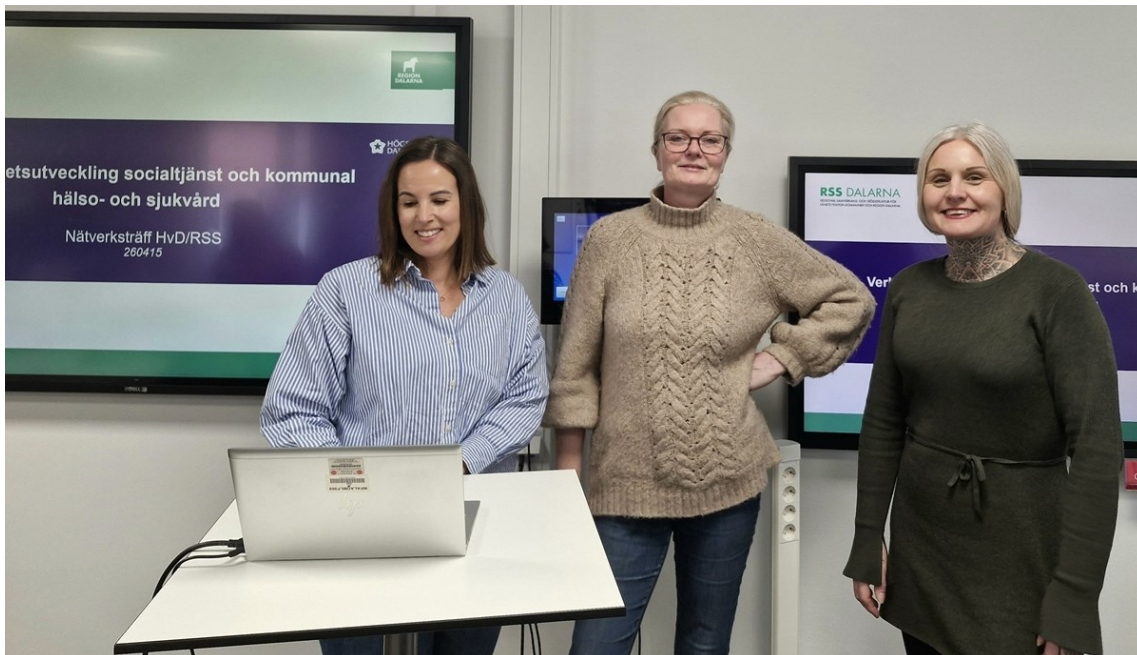


Foto: Amanda Frank. Från vänster i bild: Caroline Mörk, utvecklingsledare, RSS Dalarna; Sheila Jones, lektor i socialt arbete, Högskolan Dalarna; Carina Wadås, utvecklingsledare, Division psykiatri och habilitering, Region Dalarna

**Nyligen träffades verksamhetsutvecklare från hela Dalarna för en nätverksträff med fokus på samsjuklighetsreformen. Träffen samlade kommuner, Region Dalarna och Högskolan Dalarna för samtal om hur framtidens stöd till personer med samsjuklighet kan utvecklas genom ökad samverkan, kunskapsstöd och gemensamt ansvar.**

**Nationellt och regionalt läge:** Caroline Mörk, utvecklingsledare vid RSS Dalarna, gav en nulägesbild av arbetet inför att lagförslaget planeras träda i kraft 1 juli 2027. Hon lyfte både mål som tagits fram tillsammans med personer med egen erfarenhet av samsjuklighet och resultat från kartläggningar som visar på brister i samverkan i länet.

– ”Det gäller nu att mer strategiskt formera sig tillsammans mellan verksamheter för genomförandet av den nya reformen,” betonade Caroline.

**Omställningsarbete i Region Dalarna:** Carina Wadås, utvecklingsledare inom Division psykiatri och habilitering i Region Dalarna, beskrev regionens pågående omställningsarbete och den regionala utvecklingen av Mini-Maria-mottagningarna i samverkan mellan region och kommuner. En central del är tidig upptäckt och låg tröskel in till stöd.

– "Ingen ska nekas hjälp – alla som vill ska kunna ta kontakt, via drop-in, telefon, En väg in eller 1177," framhöll Carina.

**Forskningens perspektiv:** Sheila Jones, universitetslektor i socialt arbete vid Högskolan Dalarna, bidrog med ett forskningsperspektiv på samsjuklighet, med fokus på bland annat ADHD och substansbruksproblem hos ungdomar. Hon visade hur behandlingsutfall påverkas av både individuella och kontextuella faktorer och vikten av långsiktiga, integrerade insatser.

– "Det är väldigt komplext," konstaterade Sheila, och tillade: "Förstärkning och uppföljning är avgörande för att unga ska fullfölja behandling. Och att få med föräldrarna gör stor skillnad."

I den gemensamma dialogen betonades behovet av samordnade insatser, tidig upptäckt och mod att se över etablerade arbetssätt. En tydlig slutsats var att samsjuklighetsreformen kräver gemensamt ansvar och långsiktig kompetensförsörjning.

Här bidrar Hälsa och välfärd i Dalarna vid Högskolan Dalarna, bland annat genom [uppdragsutbildningen i samsjuklighet \(pdf\)](#), till att stärka länets gemensamma kunskapsbas. Samsjuklighetsreformen formas redan nu, i samverkan mellan kommuner, region och akademi i Dalarna.

## Samsjuklighet kräver mer än en lösning

April månads medlem:

Sheila Jones, Högskolan Dalarna



Fotograf: Erika Hellström från Norkay

### Kort om Sheila

- Lektor i socialt arbete vid Högskolan Dalarna
- Psykolog i grunden, forskare i vardagen
- Forskar nära socialt arbetes verklighet
- Fördjupar sig i ungas samsjuklighet
- Forskar om hur metoder blir praktik
- Driver praktknära MOVE-forskning i samverkan
- Fått nya perspektiv på känslor av Lisa Feldman Barretts bok *How Emotions Are Made*
- Inspireras av mod, respekt och mänskliga möten

**Sheila Jones är en uppskattad samverkanspartner i Hälsa och välfärd i Dalarna och medverkar i flera projekt där forskning och praktik möts. Hennes arbete präglas av ett tydligt fokus på hur kunskapsbaserade metoder kan fungera i vardagens sociala arbete.**

Som projektledare för implementeringen av MOVE-modellen, en evidensbaserad metod för arbete med unga med missbruksproblematik, i tre kommuner i Dalarna har hon fått viktiga insikter om förändringsarbete i praktiken. En central lärdom är att bygga vidare på motivation och engagemang där det redan finns:

– *I praktiken hade det ofta varit mer framgångsrikt att börja där engagemanget redan fanns, snarare än att vänta på att hela organisationen skulle vara redo*, beskriver Sheila.

Hon betonar också ledningens betydelse: – *Med ett tydligt och aktivt ledarskap är det möjligt att driva förändring även under utmanande omständigheter.*

Ett annat återkommande tema i Sheilas arbete är samsjuklighet och behovet av helhetssyn kring unga med komplex problematik. Genom undervisning och samverkan med yrkesverksamma vill hon bidra till ökad förståelse mellan professioner:

– *Bristande kunskap kan få allvarliga konsekvenser för individen, även när evidensbaserade metoder används*, förklarar Sheila.

Genom nätverk, praktknära projekt och öppna kunskapssatsningar som Lunch & Learn bidrar Sheila till att stärka dialogen mellan akademi och praktik i Dalarna:

– *För att metoder ska fungera måste man förstå det praktiska arbetets villkor. Den kunskapen får man bara genom nära dialog med yrkesverksamma*, poängterar Sheila.

Inspirationen till sitt arbete hämtar Sheila bland annat från mötet med en handledare inom dansk öppenvård som visade hur professionalitet kan kombineras med mänsklighet, samt böcker som Lisa Feldman Barretts *How Emotions Are Made*, vilka format hennes syn på mod, förändring och ansvar. Närvaro, respekt och en vilja att förstå människors hela livssituation präglar därför både hennes forskning och hennes engagemang, och gör henne till en självklar Månadens medlem.

# Lunch & Learn: När gränser suddas ut – samsjuklighet och vägen mot integrerad vård

Den 21 maj arrangerar Hälsa och välfärd i Dalarna (HvD) tillsammans med Högskolan Dalarna ett Lunch & Learn med fokus på samsjuklighet, ett område där samverkan mellan socialtjänst och hälso- och sjukvård är avgörande för att stödet till individen ska fungera.

Samsjuklighet innebär ofta kontakt med flera verksamheter samtidigt och risk för bristande samordning. Samtidigt står verksamheter inför förändringar genom den kommande samsjuklighetsreformen, som syftar till tydligare ansvar och bättre sammanhållna insatser.

I webinariet möts forskning och praktik i ett panelsamtal med deltagare från akademi, region och kommun. Medverkar gör Sheila Jones, lektor i socialt arbete vid Högskolan Dalarna, Amanda Jones, adjungerad universitetsadjunkt vid Högskolan Dalarna och projektledare i Gagnefs kommun, Carina Wadås, utvecklingsledare vid Region Dalarna, samt Christina Ottosson, socialsekreterare, och Lina Sjö, specialistsjuksköterska, båda verksamma i Gagnefs kommun.

Samtalet berör bland annat hur samsjuklighet förstås i dag, varför samordning ofta brister och vilka möjligheter och utmaningar samsjuklighetsreformen innebär. Lunch & Learn är ett tillfälle till gemensam reflektion och kunskapsutbyte kring hur mer sammanhängande stöd kan utvecklas i praktiken.

**Vill du höja din och din verksamhets kompetens på samsjuklighetsområdet? Se information om vår uppdragsutbildning i samsjuklighet längre ner i nyhetsbrevet.**

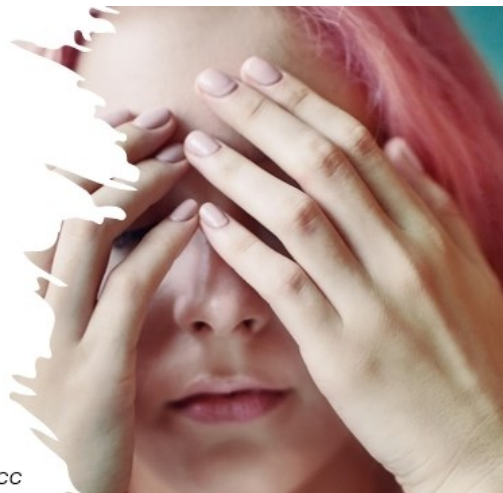


Foto: CC

## Tema:

När gränser suddas ut – samsjuklighet och vägen mot integrerad vård

**Datum:** 21 maj 2026 (exportera händelsen till din kalender)

**Tid:** 12.00–12.45

**Format:** Livesänt lunchwebbinarium

**Plats:** Sändning från Högskolan Dalarna, campus Falun (Digitalt deltagande – ingen föranmälan krävs)

**Arrangör:** Hälsa och välfärd i Dalarna (HvD) i samverkan med Högskolan Dalarna

**Målgrupp:** Yrkesverksamma inom socialtjänst och hälso- och sjukvård, forskare, lärare och studenter

**Om Lunch & Learn:** Lunch & Learn är kostnadsfria lunchwebbinarier där forskare och praktiker möts i samtal om aktuella frågor. Webinariet spelas in och materialet publiceras i efterhand på HvD:s hemsida.

## Rekordintresse för Lunch & Learn om NPF-diagnoser



Foto: Amanda Frank. Från vänster i bild: Johanna Åkerlund, kommundoktorand vid Högskolan Dalarna och arbetsterapeut vid Lugnetgymnasiet; Kajsa Lidström Holmqvist, docent i arbetsterapi vid Örebro universitet; Kalle Grundelius, erfarenhetsexpert med egen NPF-diagnos; Elin Venngren, verksamhetsledare vid Hälsa och välfärd i

Den 4 mars genomfördes Lunch & Learn-webbinariet "Från kaos till klarhet – Nycklar för att möta NPF-diagnoser", som lockade rekordmånga deltagare. Det stora intresset visar på ett behov av ökad kunskap och gemensam reflektion kring hur personer med neuropsykiatriska funktionsnedsättningar (NPF) kan få bättre och mer sammanhängande stöd.

Samtalet tog bland annat upp varför personer med NPF fortfarande riskerar att falla mellan stolarna, vilka insatser som har bäst evidens och hur vardagens stressorer kan minska genom ökad förståelse och anpassning.

Gunilla Ordéus från Attention Dalarna lyfte särskilt hur flickor och kvinnor med NPF ofta kompenserar hårt i skola eller arbete, vilket kan få konsekvenser i privatlivet. – "Lyssna mer på individen – alla med till exempel ADHD är inte lika", betonade hon.

Johanna Åkerlund, kommundoktorand vid Högskolan Dalarna, och Kajsa Lidström Holmqvist, docent vid Örebro universitet, lyfte betydelsen av tidshantering som en viktig nyckel i stödsatser. Detta bekräftades även av Kalle Grundelius, som själv lever med en NPF-diagnos och delade sina erfarenheter.

Mehrdad Beigi, specialist i klinisk psykologi vid Region Dalarna, framhöll att antalet NPF-diagnoser sannolikt kommer att öka i takt med ökad kunskap i samhället. – "Det är inte bara vården som ska bidra utan hela samhället behöver visa flexibilitet och förändringsvilja", poängterade han.

**Missade du tillfället kan du se det i efterhand:** För den som vill ta del av samtalet i efterhand finns inspelningen tillgänglig via [HvD:s hemsida](#). Inspelningen är producerad av studenter på Medieprogrammet vid Högskolan Dalarna.

## Vad avgör förtroendet för socialtjänsten? Nytt forskningsprojekt presenterar resultat

Ett praktisknära forskningsprojekt, finansierat av Hälsa och välfärd i Dalarna, är nu färdigställt. Projektet "Hur stärker vi förtroendet för socialtjänsten?" undersöker hur förtroendet för socialtjänsten ser ut i Sverige och fördjupar analysen genom studier och erfarenheter från några kommuner i Dalarna.

### Resultaten i korthet

- Förtroendet för socialtjänsten är relativt lågt men stabilt över tid, med en stor andel i befolkningen som är neutrala i sin uppfattning.
- Tydliga skillnader mellan grupper och geografiska områden – yngre personer och boende i socioekonomiskt utsatta områden har lägre förtroende.
- Social tillit spelar roll – personer med hög tillit till andra människor har också högre förtroende för socialtjänsten.
- Kontakt med socialtjänsten leder ofta till mer polariserade uppfattningar, både positiva och negativa, snarare än automatiskt ökat förtroende.
- Bristande förtroende får konsekvenser i praktiken, bland annat att människor söker stöd senare eller avstår helt.
- Bemötande, tydlig och begriplig kommunikation, transparens, tidiga insatser och stabil bemanning pekas ut som centrala faktorer för att stärka förtroendet.



Överst i bild: **Ali Abdelzadeh**, docent i statsvetenskap, Högskolan Dalarna. Nederst i bild: **Erik Lundberg**, docent i statsvetenskap, Högskolan Dalarna

Här kan du läsa hela rapporten som är publicerad i rapportserien "Praktisknära forskning med fokus på hälsa och välfärd" på Högskolan Dalarnas hemsida

Här kan du läsa ett nyhetsinslag om rapporten på Högskolan Dalarnas hemsida

## När för många barn placeras – "Hemma först" prövar en ny väg

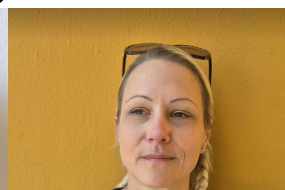




Foto: privat. Anna-Karin Olsson, projektledare Hemma först, Rättviks kommun

Foto: privat. Malin Lindén Ohlsson, socialchef, Rättviks kommun

Foto: privat. Zlatana Knezevic, lektor i socialt arbete, Högskolan Dalarna

Foto: privat. Sanja Nilsson, lektor i religionsvetenskap, Högskolan Dalarna

**Ett nytt kunskapsbaserat utvecklingsprojekt har nu startat inom Hälsa och välfärd i Dalarna. I projektet Hemma först i Rättviks kommun kopplas forskare och praktiker samman för att gemensamt utveckla, följa och analysera socialtjänstens arbete för barn, unga och deras familjer.**

Hemma först är en fyraårig satsning som genomförs av Rättviks kommun tillsammans med Utfallsfonden. Projektet syftar till att ge tidigare, mer samordnat och mer träffsäkert stöd, så att fler barn och unga kan växa upp hemma med rätt insatser i rätt tid, istället för att behöva placeras utanför hemmet. Arbets sättet bygger på ökad samordning inom socialtjänsten och i samverkan med region, skola och andra aktörer.

Inom ramen för vår arbetsform Kunskapsbaserat utvecklingsarbete möjliggörs en löpande vetenskaplig uppföljning av projektet. Det stärker det lokala lärandet och bidrar till ett långsiktigt kunskapsunderlag för utveckling av sociala insatser. Centrala frågor i projektet rör bland annat gemensam väg in för stöd, familjeorienterade arbetssätt, starkt professionell kompetens och utvecklad samverkan mellan kommun och region.

I projektet medverkar två forskare från Högskolan Dalarna: [Zlatana Knezevic](#), lektor i socialt arbete, och [Sanja Nilsson](#), lektor i religionsvetenskap.

## Uppdragsutbildningar HT-2026

Anmälan till höstens uppdragsutbildningar är öppen!

### Ledarskapsutbildning för socialtjänstens chefer

**Kurs 1a) Ny som ledare, 7.5 hp (pdf)**

Anmäl dig här senast 15 maj (Forms)

**Kurs 1b) Ledarskap för effektivt samarbete, 7.5 hp (pdf)**

Anmäl dig här senast 15 maj (Forms)

**Kurs 3) Ledarskapets juridik, 7.5 hp (pdf)**

Anmäl dig här senast 10 september (Forms)

### Övriga uppdragsutbildningar inom HvD

**Samsjuklighet: Skadligt bruk eller beroende och samtidig psykisk ohälsa, 7.5 hp (pdf)**

Anmäl dig här senast 22 maj (Forms)

**Grundutbildning i Motiverande samtal (pdf)**

Anmäl dig här senast 10 september (Forms)

Läs mer om våra uppdragsutbildningar på vår hemsida

### Övriga tips på kurser vid Högskolan Dalarna

**Handledning inom omvårdnad vid Verksamhetsförlagd utbildning (VFU), 7.5 hp**

Anmäl dig här (antagningen håller öppet för senanmälan)

**Ny uppdragsutbildning på avancerad nivå:**

**Säker hälso- och sjukvård samt omsorg - komplexa system och förbättringskunskap, 7.5 hp**

Anmäl dig här senast 14 juni (Forms)

## Save The Date till höstens FoU-dag: "Tillsammans för hälsa och välfärd"

**Datum:** 22 september

**Tid:** Kl. 08.30-15.00

**Plats:** Högskolan Dalarna, Falun, biblioteket

**Tema 2026:** Kreativt samskapande - Från kunskap till gemensam handling

**Anmälan:** Öppnar i början av maj

**Målgrupper:** Yrkesverksamma, forskare och studenter inom området hälsa och välfärd

**Arrangör:** Institutionen för hälsa och välfärd vid HDA



**Mer information kommer inom kort – Håll utkik på Högskolan Dalarnas hemsida!**

*Foto: Malin von Utfall Kull. Fotot är från 2025 års FoU-dag.*



## Ökat intresse för utbildningar inom hälsa och välfärd

Utbildningsprogrammen vid Högskolan Dalarna inom hälsa och välfärd fortsätter att öka i popularitet. Det ökade söktrycket kan ses som en positiv signal för den långsiktiga kompetensförsörjningen i Dalarna, inom såväl socialt arbete som hälso- och sjukvård.

**Högskolan Dalarnas populäraste program HT-2026**

- 1. Sjuksköterskeprogrammet (+51 %)**
2. Business Management (+12 %)
- 3. Socionomprogrammet (+21 %)**

Källa: Läs mer om detta på [Högskolan Dalarnas hemsida](#)

***Tack för att du läser – vi önskar er en fortsatt fin vår och välkomnar er tillbaka i vårt nästa nyhetsbrev i juni!***

Amanda Frank & Elin Venngren  
Hälsa och välfärd i Dalarna, HvD

## Prenumerera på nyhetsbrevet

Prenumerera

För mer information. Besök [Hälsa och välfärd i Dalarna](#)

