

**ARBETSUTSKOTTET FÖR  
PEDAGOGISKT UTVECKLINGSCENTRUM DALARNA (PUD-AU)**

---

**Datum:** 2018-11-20**Tid:** Kl 9.00 – 13.00 (inklusive lunch)**Plats:** Högskolan Dalarna, Falun. Lokal: Selma**Deltagare:** Jonatan Alamo Block, Falun, Maria Almqvist, Lärarförbundet, Håkan Elfving, Gagnef, Bengt Ericsson, PUD, Ulrika Forssell, Borlänge, Mikael Fältsjö, Borlänge, Anna-Karin Fändrik, PUD, Mattias Gradén, PUD, Stefan Grybb, Hedemora, Siw Jenssen, HDa, Göran Johansson, HDa, Lars Kratz, Rättvik, Lars Linder, PUD, Hanna Meijer Holmqvist, Lärarnas Riksförbund, Karin Nordmark, HDa, Johan Sonne, HDa, Inga-Lena Spansk, Mora, Satu Sundström, PUD, Mats Tegmark, HDa, Sofia Walter, PUD, Ann Åkerlöf Olsson, Sandviken, Lena Åström, HDa.

# PROTOKOLL PUD-AU

2018-11-20

- 1 **Mötets öppnande**  
PUD:s ordförande Inga-Lena Spansk hälsade välkommen och öppnade mötet.
- 2 **Val av möttesekreterare**  
Satu Sundström valdes till möttesekreterare.
- 3 **Dagordningen**  
Dagordningen godkändes.
- 4 **Arbetsintegrerade lärarprogrammen**  
Anna Karin Fändrik, Lars Linder och Lena Åström föredrog ärendet:

Antagning ht 19:

- Skolhuvudmännens anmälan om garanterade platser
- Marknadsföring
- Organisering

Listan över det antal studenter som respektive kommun är villiga att anställa inom projektet visar att detta är tillräckligt stort (28 st. 4-6 NO/TK, 23 st. 4-6 SO, 24 st. KPU/VAL) för att utbildningarna ska kunna ges från och med ht 2019. Dock konstaterades att antalet kommuner/friskolor som inte deltar eller inte har svarat (13), är oroväckande högt

Anna Karin och Lena redogjorde för pågående två omgångar program – se bifogad pp-presentation.

Några kommentarer och diskussion om nuvarande omgångar och framtida följer här.

Eftersom KPU ligger under VAL ges viss frihet att göra förändringar. Utbildningen kortas från fem till fyra terminer med VFU alla terminerna. Vad gäller GU är det viktigt att behålla befintliga deltagare. Skolbesök görs med träffar med handledare och seminarieledare, vilka överlag är positiva. Studenterna samråder med respektive rektor. De upplever campusträffarna positivt och stöttar varandra. Några har påtalat oklarheter angående tjänst och att verktyget Learn kan vara komplicerat att använda. Stor skillnad märks mellan studievana och inte studievana studenter, vilket gäller även ordinarie kurser. Betygskonferens har hållits/hålls med handledare och seminarieledare inklusive utvärdering.

Det är viktigt att alla hjälps åt med att säkerställa fler antagna, särskilt vad gäller KPU, som inte omfattas av takbeloppet, och då "rätt" studenter. Bengt redogjorde för att man från "linjen" vid HDa påtalat att antalet deltagare i KPU-varianten måste bli högre, annars kan den inte ges på grund av för höga kostnader. Göran Johansson är programansvarig för ordinarie KPU, där man har många sökande varav dock endast en femtedel från regionen, ca 10 per år. Naturvetenskap, matematik och moderna språk prioriteras. Från skolhuvudmännens håll är intresset för lärare 7-9 stort. De flesta som utbildar sig inom KPU tillhör denna kategori. Frågor ställdes om de många avhoppet. För de flesta gäller att man inte är tillräckligt förberedd på de krav som ställs. Dock kan detta inte handla om studieovana eftersom KPU-studenterna har studier i sitt ämne eller sina ämnen klara. Även förekommer barnledigheter och byte av tjänst. När det gäller omgången ht 2017 fungerade inte matchningen fullt ut.

Från HDa:s håll framhölls att kvaliteten blir lidande om grupperna är för små. Från Borlänge:s håll satsar man nu extra på KPU. Vad gäller GU är förklaringarna till avhopp, förutom nämnda skäl utom matchningen, att man istället väljer ämneslärarutbildningen för att kunna fokusera på sina ämnen.

Med hänvisning till ovan nämnda lista med 13 av 29 PUD-medlemmar, som inte deltar eller inte har svarat framhölls att ekonomin inte är ett argument i sammanhanget eftersom statsbidrag finns. Slutsatsen måste bli att behov finns av att tillsammans formalisera modellen. Exempel på vad som måste ses över är VFU-kursen, som inte fungerar som tanken är och avtalet med bilagan, som måste kommuniceras tydligare. Vidare behöver instegstjänsterna likriktas genom tätare dialog med rektorerna. Integrationen måste fungera annars försvinner trovärdigheten. Kommenterades att de flesta problem hittills har lösts genom dialog. Från deltagarnas sida kommer frågor framför allt om att villkoren ser så olika ut för olika personer beroende på vid vilken skola man tjänstgör. Kommenterades att det är kvaliteten som är det centrala. Frågor kommer även angående validering, problematiken med att vara på en liten skola och då ensam i sitt ämne samt mottagandet på vissa skolor. När det gäller VFU är det viktigt att komma ihåg att måluppfyllelse gäller.

När det gäller marknadsföring tas kontakt med Kommunikationsavdelningen vid HDa. En informationskväll planeras, som måste tidigareläggas eftersom antagningsperioden ligger en månad tidigare än den ordinarie. Vad gäller antagning av "rätt" sökande kommenterade Mats Tegmark att forskning visar att lämplighetstester inte ger önskat resultat.

Mikael Fältsjö tog upp frågan om ett Skolchefsnätverk. I dagsläget finns några mindre sådana. Inom kort kommer beslut om att inrätta fler skolchefstjänster varför behovet av kollegiala samtal blir än större. En tidsplan angående marknadsföring med mera presenterades – se ppt. Påtalades att det inte går att anta till KPU inom VAL förrän deltagaren har en tjänst till skillnad mot GU där antagning alltid sker via meritvärde eller högskoleprov. Överintag måste göras. Ytterligare informationsmöte hålls efter antagningen. När det gäller antagning till KPU gäller att skolornas behov är centrala och att alla legala åtgärder används för att tillmötesgå dessa behov.

Inför omgången ht 2019 kommenterades att den tidigarelagda sökprocessen och den följd detta får för den fortsatta processen uppfattas positivt. Huvudmännen bör ha en bild av situationen i början av maj och rektorerna i slutet. Konkret ska nu kommunikationsmaterialet uppdateras av Borlänge kommun och skickas ut via Satu samt datum fastställas för gemensamma informationsmöten, som även ska fungera via webb. Förslag på datum och plats(er) skickas ut av Anna-Karin och Lena.

Påtalades att antagning.se normalt är en viktig kanal för att nå potentiella studenter, som söker under normal ansökningstid 15/3 – 15/4 varför fokus måste ligga på andra kanaler nu.

"Flera vägar in i läraryrket". Lärarbristen har gjort att Regeringen har gett sju lärosäten, varav HDa är ett, uppdraget att söka avhjälpa situationen genom detta projekt fram till och med 2021. Fyra delar ingår i uppdraget: validering för tillträde till senare del av program, bistå andra lärosäten med detta, erbjuda kompletterade kurser och påbyggbara kurser – se bifogad ppt. Handlingsutrymmet är stort och skolhuvudmännen uppmanas ta kontakt om tankar och idéer eftersom det är viktigt att hitta rätt målgrupper och utifrån det utforma uppdragen.

5

**Tankesmedjan**

PUD-rådet uppdrog åt Tankesmedjan att arbeta vidare med följande:

- Arbete och studier för återvändande lärare
- Uppvakning av åk-3:or
- Kurs för förstelärare

Tankesmedjan har inte haft möjlighet att träffas för att detaljplanera ovanstående ärenden.

Tidigare (PUD-Råd 2018-10-16) har presenterats en kurs på 7,5 hp, för återvändande lärare. Den studeras under en termin med heltidslön. Statsbidrag för en likvärdig skola kan användas för att täcka upp för den tid som ägnas studier. Kostnad 10 000 kr – 15 000 kr per person. Borlänge kommun tar fram ett brev, som sänds till identifierade personer. Ett förslag sänds ut till AU under de närmaste två veckorna. Ansökningsförfarandet är gemensamt med anmälan via portal, som PUD ansvarar för och intervjuer som genomförs av respektive huvudman.

Kurs för förstelärare finns i form av uppdragsutbildningen "Att leda det kollegiala lärandet i förskola och skola", 7,5 hp – se bifogad kursplan. Eva-Lena Embretsen, Mats Lundgren eller Stefan Weinholz ombeds informera om kursen under PUD-AU den 14 december.

Sofia Walter lyfte frågan om tydlighet vad gäller vem som ansvarar för vad och hur, exempelvis vad gäller informationsmöten som har till syfte att rekrytera lärarstuderande till olika typer av kurser och program. Konstaterades att vad gäller de arbetsintegrerade lärarutbildningarna, där erfarenhet finns, behöver befintligt material justeras. Modellvård i betydelsen formalisering av de arbetsintegrerade lärarutbildningarna är programmets ansvar i samråd med skolchefer. En arbetsgrupp bildas med Lars Linder som sammankallande. Förutom honom och programansvariga ingår Mikael Fältsjö och ytterligare någon eller några skolchefer. Lars undersöker intresse för detta. Fastslogs att vad gäller dessa nya åtgärder - att finna potentiella lärarstuderande i detta sammanhang, återvändande lärare, gymnasister i åk 3, vikarier utan formell lärarbehörighet och förestelärare som önskar fortbilda eller vidareutbilda sig - är det kommunernas ansvar. Åtgärder vad gäller de kommuner som (tillfälligt) har lämnat projektet Arbetsintegrerade lärarutbildningar är en fråga för ett eventuellt skolchefsnätverk.

Diskuterades vidare angående arbetsgrupper med specifika uppdrag och vikten av bibehållen kvalitet. Vad gäller information om vad som diskuteras och utförs i PUD är det likaledes viktigt att alla medlemmar nås av den. Men i grund och botten handlar PUD-samarbetet om engagemang.

Under nästa PUD-AU den 14 december beslutas om den mingeldag/informationskonferens som genomförs den 31 januari och som Bengt Ericsson och Sofia Walter, PUD, ansvarar för, ska vara gemensam för de arbetsintegrerade lärarutbildningarna och de kategorier, som har diskuterats i Tankesmedjan enligt ovan. Om mötet också ska vara tillgängligt via webben krävs samordning av detta.

**PAUS**

6

**Skolforskningsfonden.**

Bengt Ericsson föredrog angående Skolforskningsfonden.

*Del A*

Ansökningar om planeringsbidrag.

Inga ansökningar har inkommit. Här kan man fundera över anledningen till det.

*Del B*

Gemensamma större FoU-projekt i regionen? Finns intresse och resurser för sådana satsningar? Detta har tidigare tagits upp med uppmaning att ge förslag på sådana gemensamma projekt och ett antal förslag har inkommit.

*Större gemensamma projekt – inkomna idéer från skolhuvudmän:*

1. Skolans styrning, organisation och ledning (Sandviken).
2. Synliggörande av lärande. Tillgängligt lärande. Digital skolutveckling. Systematiskt kvalitetsarbete och styrkedjan. (Mora)
3. Pedagogiska ledarskapet, utifrån rektors och lärares roller, konkret i verksamheten (bemötande, förväntningar, återkoppling etc.) Digitalisering både ur perspektivet av lärverktyg och ur skrivningarna om innehållet i utbildningarna. (VBU)
4. Prestationsstressade elever. Psykisk ohälsa hos elever. Parallella processer och förebildlighet. Kunskapen om analys. Resursfördelning för likvärdighet. Hemmasittare. Lärares syn på uppdraget vs. Uppdraget. Hur påverkar utökad matematikundervisning resultatet? Modersmålsundervisningen. Estetiska lärprocesser. Tusen ord – hur språkbefrämjande är det? Värdegrundsarbete. (Borlänge)

Bengt kommenterade kortfattat förslagen och betonade vikten av praxisutvecklande forskning som leder till värdefull utveckling i skolorna. Vidare framhöll han den forskningskompetens inom skolområdet som numera finns vid HDa och som bland annat fått till följd tilldelning av externa forskningsmedel från Vetenskapsrådet. Mats Tegmark kopplade utifrån förslagen angående forskning om prestationsstress och psykisk ohälsa till forskningsresultat, särskilt i Asien, som visar att dessa tillstånd gör att resultaten i skolan faller dramatiskt.

Mattias Gradén, Sara Irisdotter Aldenmyr och Mats Tegmark ombeds föra ett resonemang utifrån forskarperspektiv kring förslagen under PUD-AU den 14 december inför eventuellt samgående kring något eller några av förslagen. Matchningen forskare och skola/skolor är central.

Sista ansökningsdag av projektmedel denna omgång är 2019-02-28.

7

**Kombinerade uppdrag**

Kombitjänster som grundfundament för skapande av universitetsskola. Ett utmanande exempel presenteras som underlag för en kreativ diskussion om en radikalt förändrad lärarutbildning.

Mattias Gradén presenterade ett förslag med innebörden att ansvaret för vissa centrala inslag i lärarutbildningarna, handledning under VFU och av examensarbeten, skulle kunna decentraliseras från HDa till kommuner. Detta under förutsättning att formell kompetens, magisterexamen respektive licentiatsexamen, och intresse finns på aktuella skolor.

Mattias argumenterade utifrån att denna modell skulle spara tid, bidra till lokal förankring och - med koppling till SOU 2018:17 "Med undervisningsskicklighet i centrum" - underlätta rekrytering av lärare. Kommenterades att HDa:s lärarutbildningar redan nu till stora delar är lokalt förankrade via VFU-handledare och viss seminarieverksamhet. Förslaget diskuteras, för att eventuellt utarbetas vidare, under PUD-AU den 14 december.

8

**Styrning, organisation och ledning (SOoL)**

Bengt Ericsson informerade om "Rekryteringsutbildning för framtida ledare i skola och förskola", 7,5 hp. Kursen som leds av Stefan

Weinholz och Berith Öhrn, PUD, har tidigare getts i två omgångar för ca 20 deltagare per tillfälle och blivit mycket uppskattad. Anmälan görs senast 2019-01-15 via anmälningslänk

<https://axacoair.se/go?TQ0mHJu0>.

För information om innehåll, tider med mera se hemsidan och bifogat dokument.

9

#### **Erfarenheter och tankar efter ett besök i Ontario**

Inga-Lena Spansk förmedlade erfarenheter från en resa i Kanada arrangerad av Skolchefsföreningen tillsammans med ytterligare fem skolchefer från Sverige. Kanada är, liksom Finland och Sydkorea föremål för intresse från omvärlden på grund av sina goda resultat i skolan i olika typer av resultatmätningar.

Flera olika typer av skolor besöktes. Offentligt finansierade skolor dominerar stort. Undervisning sker på både engelska och franska av olika team innan inriktning väljs från åk 7. Strategiska planer görs vart 4:e år utifrån erkända skolforskarens resultat med fokus på skiftande utvecklingsområden, som undervisningen kopplas till. Vad som ska fokuseras är förhållandevis hårt styrt av en omfattande utvecklingsorganisation. Planen kommuniceras ut i verksamheten och alla förväntas följa den vilket också verkar ske utan diskussion.

Jämfört med i Sverige är mängden data angående vad som sker i skolan inte stort. Team är ute i skolorna och stöttar - inte kontrollerar - vilket upplevs som positivt. Inkluderande ledarskap och tillit är viktiga ledord. Vissa problem upplevs med lärarfrånvaro på grund av generösa avtal, då det kan vara svårt att finna vikarier.

Läraryrket har förändrat form vilket något har minskat intresset. Lärarna har hög status, hög lön och tidig pension. Styrkedjan är tydlig. Bland flera exempel nämnde Inga-Lena en gymnasieskola där rektor använder mycket tid till att vara i klassrummen. Uppdraget är att arbeta med det pedagogiska ledarskapet. Personalfrågor, lokaler och budget sköta av annan personal. Relationsbyggande och problemlösning prioriteras. Det administrativa stödet är massivt. Ett annat exempel gällde en skola med elever från utsatta områden, som körs till skolan i ett helt annat område i buss. Rektor har tät kontakt med föräldrarna och barnen får matpaket med sig hem över helgen.

10

#### **Utvecklingstankar under PUD-rådet**

Redovisning av utvecklingsidéer som uppkom under det avslutande grupparbetet på senaste PUD-rådet.

Denna punkt flyttas till nästa möte i PUD-AU den 14 december.

11

#### **Övriga frågor**

Inga övriga frågor hade anmälts.

12

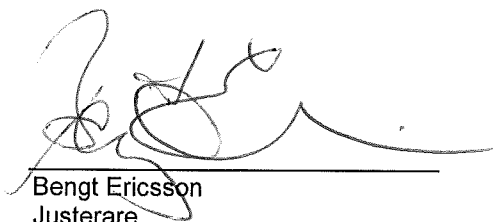
#### **Nästa möte och mötets avslutande**

Nästa möte blir PUD-AU på Haganäs fredagen den 14 december. Ordföranden tackade alla deltagande och avslutade mötet.

#### **LUNCH**



Satu Sundström  
Sekreterare



Bengt Ericsson  
Justerare

## KPU arbetsintegrerad

Antagna ht 2017

14 antagna, 8 studenter kvar (7 till våren...)

Termin	Kursnamn	Hp
Termin 1	Skolans samhällsuppdrag	7,5 hp
	Didaktik och ledarskap	7,5 hp
Termin 2	Utveckling och lärande	7,5 hp
	VFU 1	7,5
	Bedömning och betygssättning	7,5 hp
Termin 3	VFU 2	15 hp
Termin 4	Sociala relationer och konflikthantering	7,5 hp
	VFU 3	7,5 hp
	En skola på vetenskaplig grund	7,5 hp
Termin 5	Examensarbete	15 hp
		90 hp





## KPU arbetsintegrerad

Antagna ht 2018

16 studenter antagna, 14 kvar

Termin	Kursnamn	Hp	
Termin 1	Skolans samhällsuppdrag	7,5 hp	VFU 1
	Didaktik och ledarskap	7,5 hp	7,5 hp
Termin 2	Utveckling och lärande	7,5 hp	VFU 2
	Bedömning och betygssättning	7,5 hp	7,5 av 15 hp
Termin 3	Sociala relationer och konflikthantering	7,5 hp	VFU 2
	En skola på vetenskaplig grund	7,5 hp	7,5 av 15 hp
Termin 4	Examensarbete	15 hp	VFU 3
			7,5 hp



# Arbetsintegrerad lärarutbildning

Grundläroprogrammet åk 4-6  
KPU/VAL

Lena Åström (Programansvar Grundläroprogrammet åk 4-6)  
Anna Karin Fändrik (Programansvar KPU/VAL)

## Pågående utbildningar

- Grundläroprogrammet åk 4-6:  
antagning I (ht.17) och antagning II (ht.18)
- KPU/VAL:  
antagning I (ht.17) och antagning II (ht.18)

# Antagning ht.17/ht.18

## Grundlärarpgm 75% / 100%

### Ht. 17:

30 platser åk 4-6 arbetsintegrerad  
Ålder 19-47 år – sökande (167)  
10 kommuner

Grundlärarpgm åk F-3 och 4-6 100%

47(36) / 44(24) – antagna (kvar i pgm) ht.17  
20 (20) / 13(10) – antagna (kvar i pgm) vt.18

### År 2: (antagna ht.17)

22 studenter läser kursen Didaktik och ledarskap inkl VFU (15 hp)

### Ht. 18:

30 platser åk 4-6 arbetsintegrerad – 40 antagna  
36 vid programstart / 32 kvar i utbildningen

Ålder 19-50 år – sökande - 14 kommuner (fyra nya kommuner)

Grundlärarpgm åk F-3 och 4-6 100%

47 / 21 antagna

Mer info på webbsidan:

<http://www.du.se/sv/Utbildning/vara-utbildningar/undervisning/lararutbildning/arbetsintegrerad-lararutbildning>

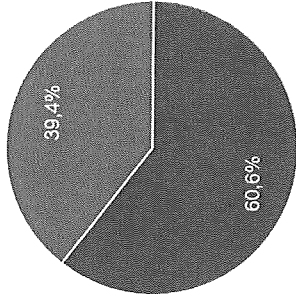


# Erfarenheter sedan tidigare? omgång II – grundp gm åk 4-6

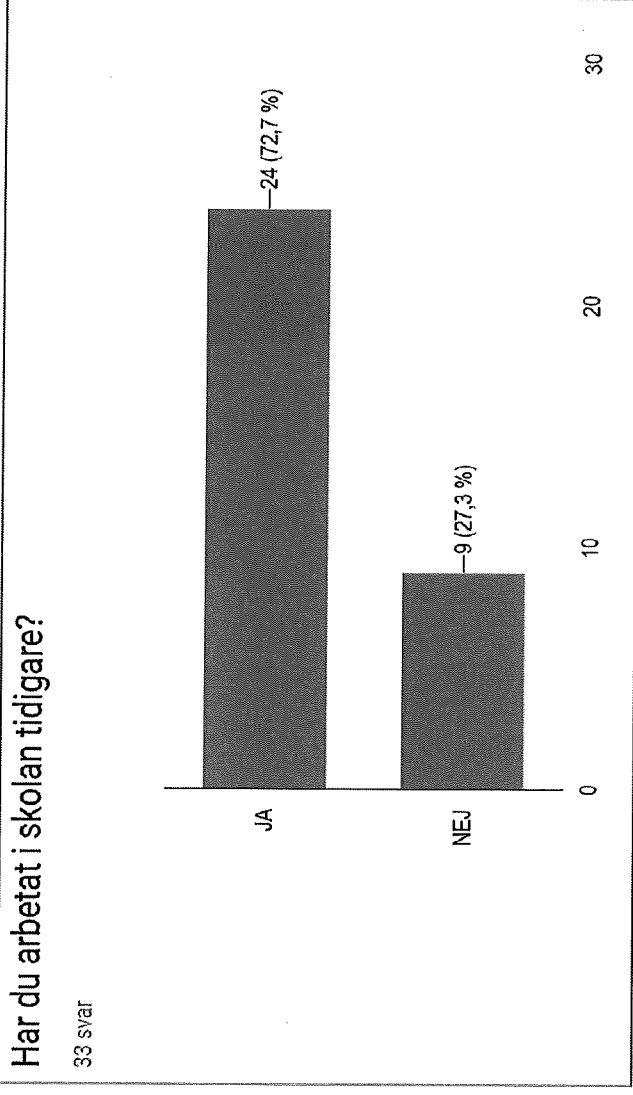


Har du studerat vid högskola/universitet tidigare?

33 svar



● JA  
● NEJ



4.

**FLER VÄGAR IN I  
LÄRARYRKET -  
LÄROSÄTSMÖTE  
ARLANDA**

**2018-09-14**



**UMEÅ UNIVERSITET**



# DAGORDNING

1. Lärosättesrunda - presentation,
2. Uppdraget,
3. Styrning och organisation,
4. Fortsatt arbetsprocess
5. Övriga frågor.



# DAGORDNING

1. Lärosätesrunda - presentation,



UMEÅ UNIVERSITET

# DAGORDNING

1. Lärosättesrunda - presentation,
2. Uppdraget,

# FLER VÄGAR IN I LÄRARYRKET

”Ta fram insatser som ska resultera i mer ändamålsenliga och effektiva utbildningsvägar till lärarexamen- och förskollärarexamen.”

Samordningsansvarig: Umeå universitet

Ingående lärosäten: Göteborgs universitet, Stockholms universitet, Linköpings universitet, Karlstads universitet, Malmö universitet, Högskolan Dalarna.



## BAKGRUND

- Lärarbristen, 45 000 lärare saknas 2021,
- Hög andel obehöriga lärare i skolan
- Ny yrkesgrupp: lärarassistenter.
- Flera som söker KPU idag uppfyller inte kraven på särskild behörighet
- Flera som söker till VAL uppfyller ej kraven på tillräckliga studier och/eller erfarenhet
- Få har tidigare studier eller reell kompetens som täcker den bredd av ämnen som krävs för grundlärarexamen.

# UPPDRAGET I KORTHET

1. Utveckla och använda strukturerade metoder för bedömning och validering av reell kompetens för att främja tillträde till lärar- eller förskolläroutbildning,
2. Erbjudna kompletterande kurser, ex. ämneskurser för behörighet till KPU eller ämnesstudier för grundläroexamen,
3. Utforma och erbjuda en eller flera påbyggbara, poänggivande kurser med innehåll från UVK i flexibla studieformer som kan tillgodoräknas i läroutbildning (och KPU) + dialog med andra lärosäten.
4. På ett kommunikativt och lättillgängligt bistå andra lärosäten om hur bedömning av reell kompetens kan göras och hur kompletterande kurser kan utformas.

# TIDSPLAN OCH RESURSER

2018, 12 miljoner

Senast 1 november 2018 ska Umeå universitet inkomma med underlag med förslag till fördelning av medel för 2019 till Utbildningsdepartementet.

2019, 18 miljoner

2020, 12 miljoner

2021, 8 miljoner.

Delredovisning 1 mars varje år och slutredovisning 1 mars 2022.

# UPPDRAGET ENLIGT BESLUT

- *utveckla och använda strukturerade metoder för bedömning och validering av reell kompetens som erhållits genom bl.a. tidigare utbildning eller arbetslivserfarenhet för att främja tillträde till en lärar- eller förskollärarytbildning,*
- *ett kommunikativt och lättillgängligt sätt bistå andra universitet och högskolor med information om hur bedömning av reell kompetens kan göras och hur kompletterande kurser kan utformas,*
- *erbjuda kompletterande kurser inom lärar- och förskollärarytbildningarna, exempelvis kortare ämneskurser, för att studenten ska nå kursfordringarna omfattande ämnesstudierna för en kompletterande pedagogisk utbildning (KPU) eller för att uppnå full omfattning av de ämnes- studier som krävs för en grundläraexamen, och*
- *utforma och erbjuda en eller flera påbyggbara, påbyggande kurser med innehåll från den utbildningsvetenskapliga kärnan som ska kunna tillgodoräknas i lärarytbildningar och kompletterande pedagogisk utbildning som leder till lärarexamen och erbjudas i flexibla studieformer*

# VARFÖR VAL-LÄROSÄTEN?

- Inom VAL-projektet pågår ett aktivt arbete med att kontinuerligt utveckla nya och kvalitetssäkra befintliga metoder för validering.
- Det finns också en lång erfarenhet av att upprätta individuella studieplaner och hitta lämpliga studievägar fram till en läroexamen.
- VAL-projektet har under lång tid arbetat med att utforma kurser och examinerande moment som svarar mot läro- och förskollära utbildningarnas examensmål samtidigt som kursinnehållet matchas mot de sökandes reella kompetens eller avsaknad av kurspoäng.
- Regeringen bedömer det därför som ändamålsenligt och angeläget att den kompetens som finns inom VAL-organisationen och de metoder som används kan spridas och användas vid fler lärosäten som anordnar läro- och förskollära utbildning.



# VAD SKILJER PROJEKTET FRÅN

## VAL

VAL, vidare utbildning av lärare

**SFS 2013:831**

-kan maximalt studera 120 hp inom VAL

-måste vara verksam som lärare eller förskollärare

I flera omgångar har vi påtalat behov av förordningsförändringar för att kunna nå fler grupper. Ev på gång.

Har fått nästan dubbelt så mycket medel i budget för 2018. Kommer inte kunna göra av med dem.



# MÅNGA FÅR AVSLAG FRÅN VAL

Sökandestatistik inklusive antagna, uttagen examen och avslag.

År	Antal sökande	Antal antagna	Antal som hittills tagit ut examen	Andel av antagna som hittills tagit ut examen	Antal sökande som fått avslag	Andel av sökande som fått avslag
2013	1399	931	517	55,5	350	25,0
2014	2126	1376	889	64,6	535	25,2
2015	2556	1523	830*	54,5*	882	34,5
2016	2711	1362	472*	34,7*	1208	44,6
2017	2895	1251	172*	13,7*	1491	51,5
2018, vt	1285	555	19*	3,4*	672	52,3
2018, ht	2079	1047	6*	*	1141*	54,9*

\* Ännu ej tillförlitliga eller aktuella siffror

# AVSLAGSANLEDNINGAR I VAL

- **Ej komplett ansökan (ej inskickade handlingar):**  
2016: 24,9 %    ht 2018: 31 %
- **Saknar för många poäng (dvs rymms inte inom 120 hp):**  
2016: 23,2 %    ht 2018: 40 %
- **Ej relevant lärartjänst**  
2016: 17,3 %    ht 2018: 15,8 %



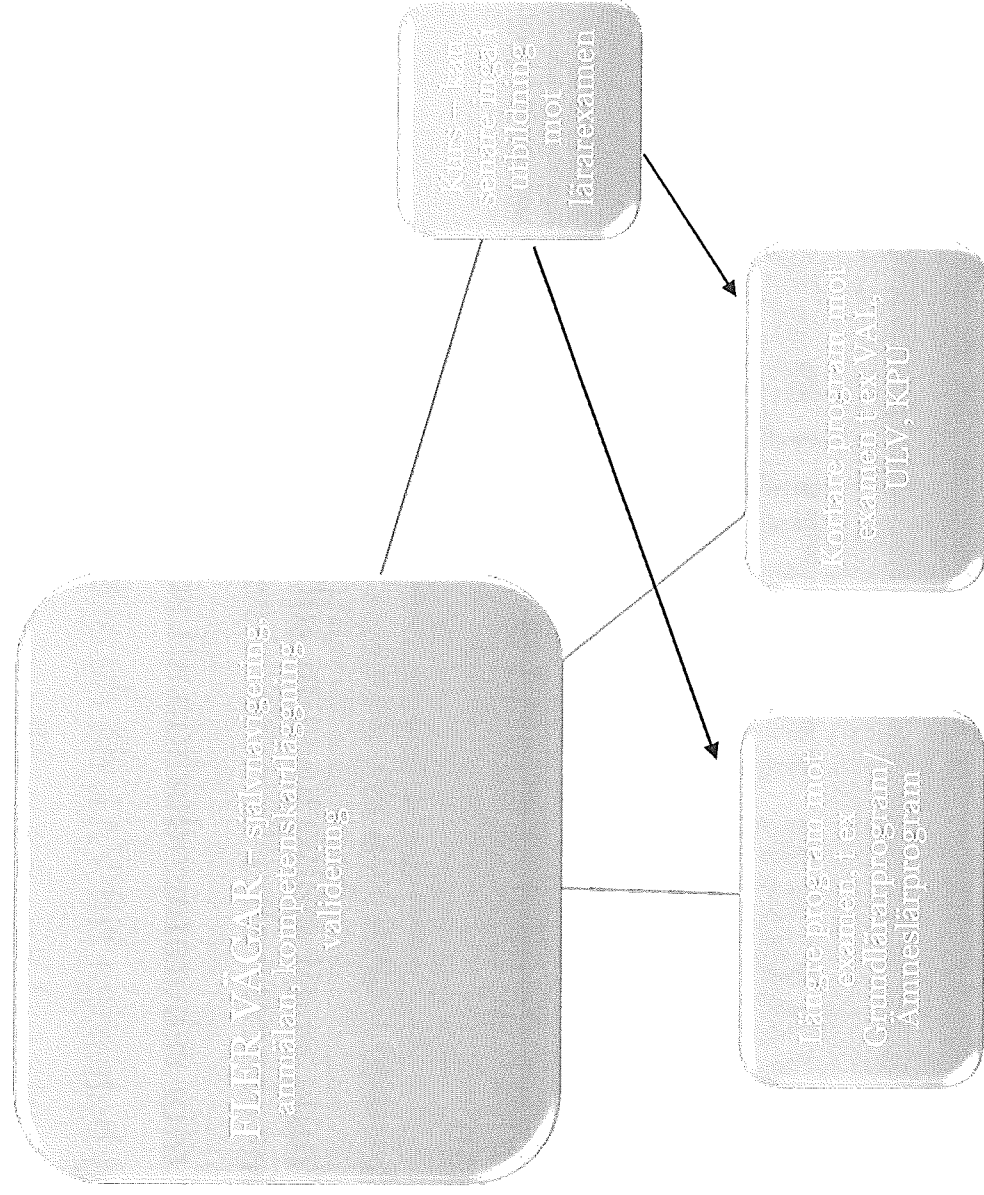
# FLER VÄGAR IN - VERKSAMMA I SKOLAN MEN FÅTT AVSLAG I VAL

- De som inte kunnat antas i VAL kan erbjudas prövningar och kurser som gör att de studerar rätt.
- Fortsätter att undervisa som obehörig lärare i skolan men får rätt vägledning mot lärarexamen
- Kan då antas till VAL i ett senare skede – i avvaktan på förordningsförändringar är VAL begränsat.
- Samarbete med skolhuvudman viktigt

# FLER VÄGAR IN - TILLBAKA TILL LÄRARYRKET

- Rekrytera de med oavslutad lärarutbildning som ej arbetar i skolan
- Idag finns ingen väg för dem.
- Är tvungna att själva gå runt till olika institutioner för att avsluta kurser eller läsa helt nya.
- Blir ofta rekommenderade att söka reguljärt program
- Är ej behöriga till VAL då de ej är verksamma
- Kan både behöva ämneskurser, ämnesdidaktiska kurser och UVK-kurser.
- För vissa är det bättre att studera mot en nyare examen, för andra är det bättre att avsluta äldre påbörjad
- **Via Fler vägar in kan de navigera, bli meritbedömda, ev validera och få studieplan mot en examen.**

# FLER VÄGAR IN I LÄRARYRKET



# INNEHÅLLER EGENTLIGEN TVÅ OLIKA UPPDRAG I REGLERINGSBREVET

## 1. Flexibla utbildningsvägar

- A) utveckla och använda strukturerade metoder för bedömning och validering av reell kompetens som erhållits genom bl.a. tidigare utbildning eller arbetslivserfarenhet för att främja tillträde till en lärar- eller förskolläraryt utbildning,
- B) ett kommunikativt och lättillgängligt sätt bistå andra universitet och högskolor med information om hur bedömning av reell kompetens kan göras och hur kompletterande kurser kan utformas,
- C) erbjuda kompletterande kurser inom lärar- och förskolläraryt utbildningarna, exempelvis kortare ämneskurser, för att studenten ska nå kursfordringarna omfattande ämnesstudierna för en kompletterande pedagogisk utbildning (KPU) eller för att uppnå full omfattning av de ämnes- studier som kravs för en grundläraexamen, och

## 2. Poänggivande kompetensutveckling

utforma och erbjuda en eller flera påbyggbara, poänggivande kurser med innehåll från den utbildningsvetenskapliga kärnan som ska kunna tillgodoräknas i läraryt utbildningar och kompletterande pedagogisk utbildning som leder till läraexamen och erbjudas i flexibla studieformer

# 1 A) UTVECKLA OCH ANVÄNDA METODER

- **utveckla och använda strukturerade metoder för bedömning och validering av reell kompetens som erhållits genom bl.a. tidigare utbildning eller arbetslivserfarenhet för att främja tillträde till en lärar- eller förskollärarytbildning**

\*Här avses tillträde till ”senare del av program”, ej validering för grundläggande och särskild behörighet.

\*Inom nationella VAL finns fem olika modeller – dessa går att utveckla vidare.

\*UHR-projekt bedrivs tillsammans med landets lärosäten – här finns också goda exempel (Nackdel: greppar över all utbildning)

\*mycket viktigt att ta ansvar för hela kedjan? Få veta väg för att kunna nå ända fram till en examen?



# VALIDERINGSPROJEKT INOM VAL

- Validering av förskole pedagogiskt ämnesområde (VAL Rapport 2016:1)
- Validering av ämnesdidaktik inklusive metodik (VAL Rapport 2017:1)
- Validering av praktiskt-estetiska ämneskunskaper, två modeller
- Validering av verksamhetsförlagd utbildning

# VALIDERINGSPROCESSENS DELAR

- Kartläggning
- Bedömning
- Beslut
- Dokumentation

Processen ska vara transparent och kvalitetssäkrad

# VÄLDERINGSPROCESS FÖRSKOLEPÄDAGISKT ÄMNESOMRÅDE

## Översiktlig kompetens- kartläggning

genom  
ansökningshandlingar  
till VAL,  
tjänstgöringsintyg,  
anställningsavtal,  
akademiska meriter  
mm

## Översiktlig kompetens- kartläggning vid behov

genom förintervju  
eller praktiskt prov

## Fördjupad kompetens- kartläggning

genom validerings-  
underlag med  
tillhörande missiv samt  
intyg från förskolechef

## Kompetens- bedömning

genom arbete i  
bedömargrupp med  
bedömnings-matris  
samt ev beslut om  
ytterligare prövningar  
av den sökande

## Kvalitetssäkring och dokumentation

genom matris för  
kvalitetssäkring samt  
dokumentation i form av  
antagningsbeslut med  
individuell studieplan

# VALIDERINGSPROCESS ÄMNESDIDAKTIK INKLUSIVE METODIK

## Översiktlig kompetens- kartläggning

genom ansökningshand-  
lingar till VAL,  
tjänstgöringsintyg,  
anställningsavtal,  
akademiska meriter mm

## Erbjudande att genomföra validering

I samband med  
upprättande av  
individuellt  
studieplan

## Fördjupad kompetens- kartläggning

genom genomförande av  
uppgifter som prövar  
lärandemål i  
överenskommelse med  
lärare/examinator

## Kompetens- bedömning

genom lärares besök  
samt bedömning av  
inlämnade uppgifter

## Dokumentation

vid godkänt resultat  
rapporteras 30 hp i  
LADOK.

# MODELLER/VERKTYG/PROCESSER

## Valideringskurs eller förvalidering innan studier

- Ansökningshandlingar ger första kartläggning
  - Självvärdering
  - Förintervjuer enligt mall
  - Fördjupade intervjuer enligt mall
  - Arbetsplatsbesök (undervisning, lokaler mm)
  - Intygande från Rektor/Förskolechef enligt skala
  - Inlämnande av skriftliga uppgifter och rapporter med bildokumentation från praktiken
- Går att utveckla vidare så att de passar nya målgrupper.**



# KVALITETSSÄKRING

Kvalitetskriterier	Säkerställs genom
Legitimitet och likvärdig bedömning	<ul style="list-style-type: none"><li>- nationell samordning</li><li>- likvärdig valideringsprocess</li><li>- nationell översiktlig kompetensbedömning</li><li>- relevant kompetens hos lärare/examinator</li><li>- vid behov anlitas ytterligare expertkunskap</li></ul>
Validitet och reliabilitet - relevans och tillit	<ul style="list-style-type: none"><li>- interbedömnarrelabilitet säkerställs vid en nationell konferens då ett antal valideringsunderlag bedöms var för sig av de olika bedömnarna följt av gemensam genomgång av de separata bedömningsarna</li><li>- identifiering av gemensamma kravnivåer</li><li>- vid behov anlitas ytterligare expertkunskap</li></ul>
Rättssäkerhet	<ul style="list-style-type: none"><li>- lärarens/examinatorns besök hos validanden stärker säkerheten att det som skrivits stämmer med verkligheten och att rätt person har skrivit texten</li><li>- tjänstgöringsintyg över relevant anställning</li><li>- dokumentation av bedömningen sker i form av 30 hp i LADOK</li></ul>
Utvärdering	<ul style="list-style-type: none"><li>- efter två antagningsomgångar sker uppföljning och utvärdering av både kursplan och process i form av en nationell konferens för samtliga lärare/examinatorer</li><li>- ev. revideringar av material och processer genomförs vid behov</li><li>- efter fyra genomförda antagningsomgångar sker en sammanfattande utvärdering av process och utfall för att utgöra underlag för vidareutveckling av valideringsarbetet och säkerställa kvaliteten<sup>9</sup></li></ul>

Figur 3: Plan för kvalitetsarbetet.

## **1 B) BISTÅ ANDRA LÄROSÄTEN**

- **ett kommunikativt och lärtillgängligt sätt bistå andra universitet och högskolor med information om hur bedömning av reell kompetens kan göras och hur kompletterande kurser kan utformas**

Strategisk kommunikationsplan upprättas

Exempel: utbildningsledarnätverk, lärarutbildningskonvent, studie- och yrkesvägledarnätverk, informationsmöten, möten för utbyte av erfarenheter, konferenser, webbinformation, rapporter mm.

Bevaka/ha nära kontakt med Skolverkets och UHR´s informationsuppdrag om alla vägar till lärarutbildning



## **1 C) KOMPLETTERANDE ÄMNESKURSER**

- erbjuda kompletterande kurser inom lärar- och forskolläro-utbildningarna, exempelvis kortare ämneskurser, för att studenten ska nå kursfordringarna omfattande ämnesstudierna för en kompletterande pedagogisk utbildning (KPU) eller för att uppnå full omfattning av de ämnesstudier som krävs för en grundläggande ämnesexamen

### **KPU mot ämnesläroexamen**

sökande kan antas om vederbörande bedöms ha förutsättningar att tillgodogöra sig utbildningen (enligt 4§ i KPU-förordningen och 7 kap 3§ i hf)



# KPU – MOT ÄMNESLÄRAREXAMEN

**Exempel: Sökande till KPU har endast 90 hp av 120 hp i undervisningsämnet**

Oberopar reell kompetensprövning grundat på erfarenhet och/eller andra studier. Valideringsprocess startar och tar tid....

Bedöms ändå kunna tillgodogöra sig KPU-utbildningen och antas enligt **4§** i KPU-förordningen och 7 kap 3§ i högskoleförordningen.

Får alltså starta KPU-utbildning

Valideringsprocess fortsätter under tiden – kan leda fram till två scenarier....



# KPÜ – MOT ÄMNESLÄRAREXAMEN

## *Scenario 1*

Den sökande bedöms ha 120 hp, dvs 90 hp sedan tidigare samt 30 hp till. Dessa sista 30 hp ska finnas i Ladok som kurs så att kursen/kurserna ska kunna ingå i examen (§7)

## **Utmaning:**

Kursplan måste finnas och valideringssystematik med kurs- /er i olika undervisningsämnen. Här måste lärosäten specialisera sig på några ämnen? Valideringskurs (15 hp/30 hp) som finns utvecklad i VAL gäller ämnesdidaktik inklusive metodik. Kan den användas eller utgöra ett embryo?

# KPU – MOT ÄMNESLÄRAREXAMEN

## *Scenario 2*

Den sökande bedöms inte ha 120 hp utan behöver erbjudas ämneskurser för att nå de sista 30 hp i ämnet, alternativt de sista 7,5 hp/15 hp/22,5 hp

## **Utmaning:**

- Utveckla och erbjuda sådana kurser i många undervisningsämnen samt delkurser inom ett undervisningsämne
- Olika poängomfattning som saknas
- Kan ämnesdidaktik inklusive metodik erbjudas som en del av ämnesstudierna? I hur stor omfattning? Skillnad mellan KPU och ämneslärarprogrammet i detta avseende, eller?

# KPU – MOT ÄMNESLÄRAREXAMEN

Efter hand kan en hanteringsordning växa fram:

- Det som brukar saknas i relation till undervisningsämnet hos en molekylärbilog är..., högskoleingenjör..., dietist...,

*Fler vägar in erbjuder då*

-valideringsmöjlighet av reell kompetens  
-ämneskurser inom vissa ”vanliga” områden

Reguljär fristående kurser erbjuds också

# INFÖR ATT SÖKA KPU

Kan liknande system omfatta de som ännu inte har sökt till KPU?  
Dvs valideringsmöjligheter och möjlighet att läsa in kurser.

## Möjlig lösning:

*Fler vägar* utvecklas till en ”Ingång” dit man anmäler sig.  
Kartläggning och bedömning av tidigare meriter och ev kontakt med sökande för bästa träffbild.

Den som antas märks med ”programkod”

Då kan medel användas till köpta platser (likt VAL/ULV) på antingen särskilda beställda kurser eller på befintliga fristående kurser.

God matchning ske mot behörighetskrav i undervisningsämnet.

Systemstöd i form av utvecklad VAL-databas med webbanmälan – modernt system.



# INFÖR ATT SÖKA GRUNDLÄRARPROGRAM

Finns inget KPU mot Grundlärarexamen. På gång?

4 x 30 regeln sätter stopp för att kunna antas i VAL.

Eventuell lättnad av behörighetskrav för legitimation, t ex 2 x 30 + 60 hp. Skulle vara möjligt att utbilda lärare i modersmål på detta sätt.

Under tiden...

Möjlighet att anmäla sig till *Fler vägar* – bli kartlagd. Erbjudas att påbörja kurser i matematik, 30 hp och svenska (läs- och skrivinläring), 30 hp, samt ev NO och SO-kurser

Kan även gälla de som t ex är lärarassistenter.

Kan senare söka reguljär programutbildning och få en kortare väg (tillträde till ”senare del av program”) eller till VAL



## 2. POÄNGGIVANDE KOMPETENSUTVECKLING

- **utforma och erbjuda en eller flera påbyggbara, poänggivande kurser med innehåll från den utbildningsvetenskapliga kärnan som ska kunna tillgodoräknas i läraryrket och kompletterande pedagogisk utbildning som leder till lärarexamen och erbjudas i flexibla studieformer**

Hälften av nyanställda saknar pedagogisk högskoleexamen.

Introducera i läraryrket, känna till grunderna och kunna agera rättsäkert.

Locka till att studera vidare till lärare

Locka tillbaka de med oavslutade lärarutbildningar

Vänder sig till lärarassistenter men även till andra verksamheter i skolan. För de som redan är verksamma

# POÄNGGIVANDE UVK-KURSER

- Har aldrig (?) tidigare erbjudits som fristående kurser
- Organiseras i form av kurser om 7,5 hp eller 15 hp
- Max kunna studera 30 hp i denna form?
- Flexibel – vad innebär det?
- Vilka lärosäten kan erbjuda UVK-kurser för Lärarassistenter.
- Finns det redan kurser som ges på distans, i flexibel form? Kan befintliga KPU-kurser, VAL-/ULV-kurser kunna användas?
- Därefter söka sig till program och studera till lärare via reguljära grundlärar- eller ämneslärarprogram eller via KPU via VAL lärare på lärosätet i närheten
- Gärna bygga på ett antagande om regional tillhörighetsstabilitet så att kurs enkelt ska kunna utgöra en del av ett program till lärare på lärosätet i närheten
- Ska även kunna erbjudas till de som ännu inte är lärarassistenter. Betyder att innehållet ej får ta sin utgångspunkt att man har tillgång till en pedagogisk praktik? Eller olika kurser för olika målgrupper?
- Men främst till de som är yrkesverksamma – inte bara som lärarassistenter?



# FÖRSKOLLÄRARE OCH GRUNDLÄRARE FRITIDSHEM

- Kan vi ta hand om alla som fått avslag i VAL av barnskötare?
- Kan ett fåtal lärosäten inrikta sig på att ta emot de som valideras så att vi säkert vet att vägen mot examen är klar?  
t ex Inrikta sig mot de lärosäten som idag ger flexibel  
förskollärarytbildning
- Samma sak med obehöriga i fritidshem – finns många.



# STUDIEHANDLEDARE OCH MODERSMÅLSLÄRARE

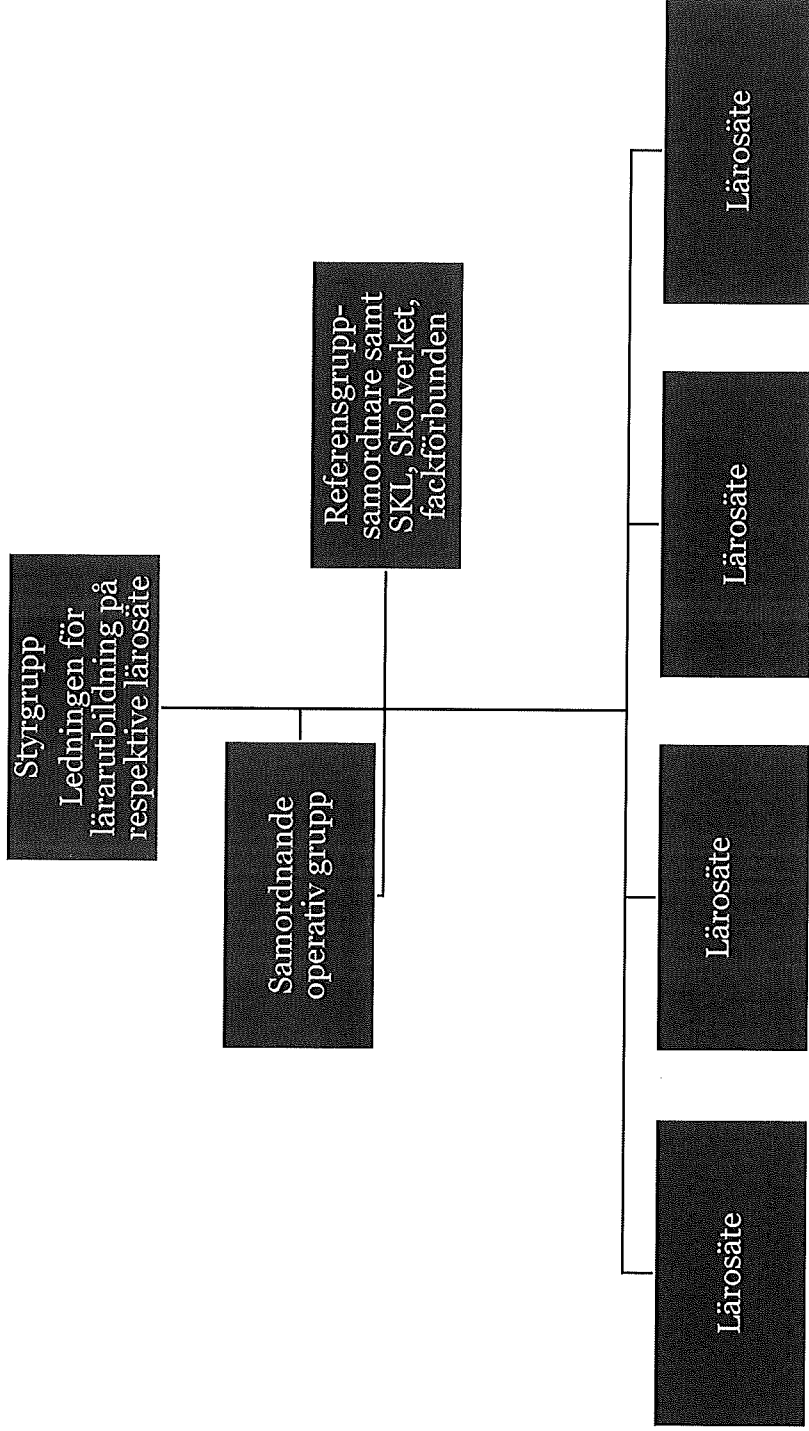
- Studiehandledare och modersmålslärare – ca 4500 personer saknar pedagogisk utbildning (källa: Nihad Bunars utredning om modersmålslärare)
- Hur nå en behörighetsgivande examen – finns kurser att erbjuda för att närma sig en grundläraexamen med inriktning mot årkurs 4-6 eller ämnesläraexamen med inriktning mot årskurs 7-9?

# DAGORDNING

1. Lärosättesrunda - presentation,
2. Uppdraget,
3. Styrning och organisation,



# FÖRSLAG PÅ ORGANISATION



# STYRNING, LEDNING, UPPFÖLJNING

- Särskild projektledare tillsätts,
- Operativ resurs på respektive lärosäte,
- Strategisk kommunikatör anlitas för framtagande av kommunikationsplan,
- Självständigt från VAL, men i närheten av VAL,
- Årligen enligt särskild mall (föremål för diskussion i styrgruppen),
- Till regeringen varje år i mars.

# DAGORDNING

1. Lärosättesrunda - presentation,
2. Uppdraget,
3. Styrning och organisation,
4. Fortsatt arbetsprocess

# FÖRSLAG TILL ARBETSGÅNG

- Upptartsmöte den 14 september,
- Samordnande lärosäte får i uppdrag att dra fram förslag på fördelning av medel för 2019 i dialog med operativ grupp,
- Slutet av oktober, avstämmning kring förslag till fördelning av medel i styrgrupp,
- Samordnande lärosäte får i uppdrag att i dialog med operativ grupp utarbeta ett förslag till aktivitets och tidsplan (inkommunikationsplan och målgruppsrekognisering) för hur arbetet ska kunna genomföras för uppdraget som helhet, med start HT18 tom mars 2022.
- Aktivitets och tidplanen redovisas för styrgruppen, förslagsvis i november 2018 ?.
- Avstämmingar med departementet.



# INVENTERING

- Inventering – vilket arbete och erfarenheter finns redan på de olika lärosätena i landet?
- Erfarenhetsutbyte med Skolverkets och UHR´s informationsuppdrag om alla vägar till lärarutbildning
- Vilka lärosäten ska arbeta med vad?
- Fördelning av ämnen och skolformer?
- Involvera skolhuvudmän för inventering och för stöd till studier för möjliga blivande lärare och forskollärare
- Statistik – vilka personer får i dag avslag på olika anledningar (och varför) – inhämta statistik från VAL, ULV, KPU, Reguljär lärarutbildning





UMEÅ UNIVERSITET

# STÄLLNINGSTAGANDEN

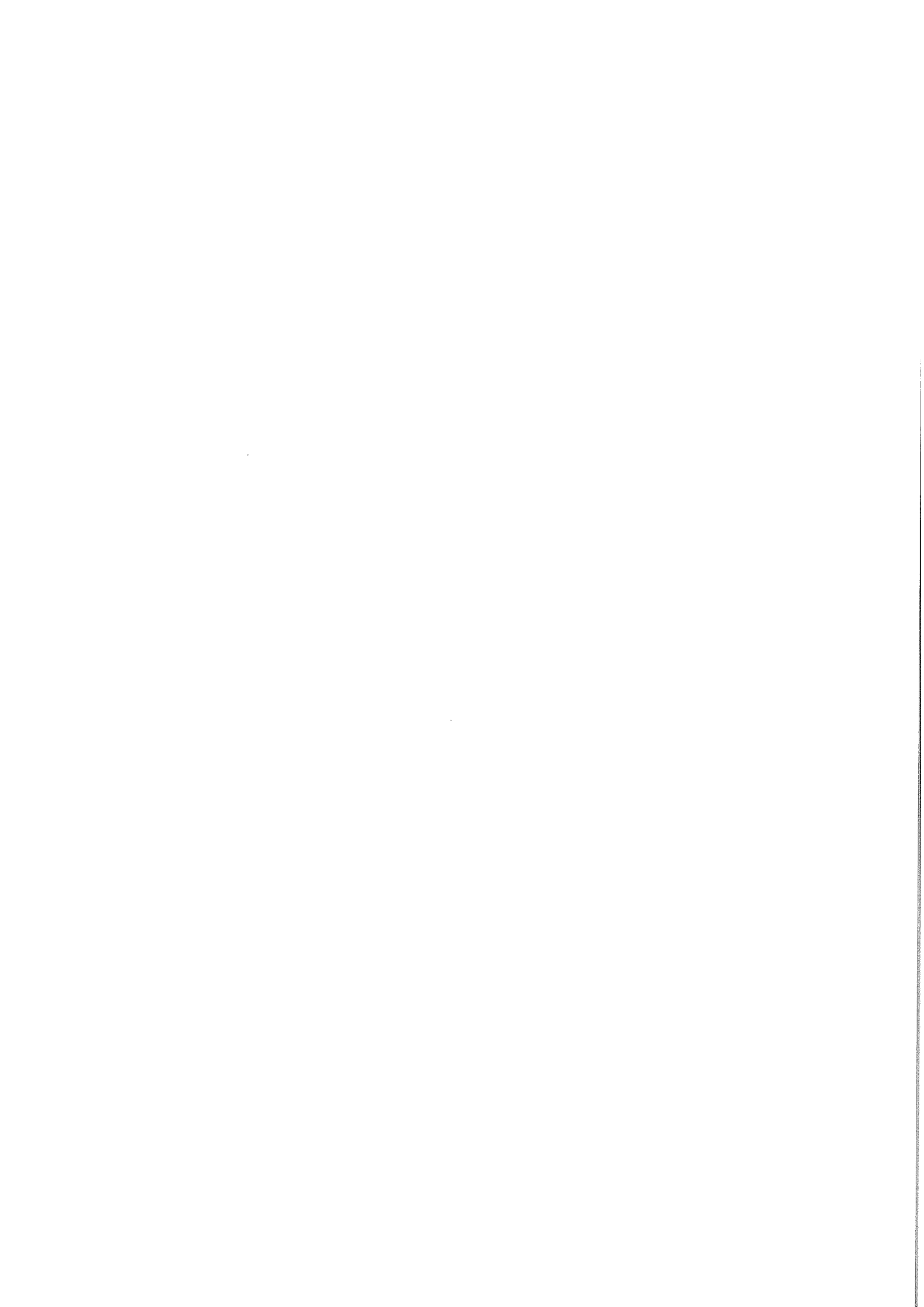
- Hur bäst använda medlen? Till utbildningsplatser och / eller utveckling och validering?
- Hur anta till kurser; reguljärt eller via särskilda platser?

# ATT GÖRA

- Varje lärosäte utser en styrgruppsrepresentant,
- Varje lärosäte utser en ledamot i operativ grupp,
- Tid för nästa möte i styrgrupp (slutet av oktober)
- Ytterligare möte om aktivitets- och tidsplan.

# DAGORDNING

1. Lärosättesrunda - presentation,
2. Uppdraget,
3. Styrning och organisation,
4. Fortsatt arbetsprocess
5. Övriga frågor





HÖGSKOLAN  
DALARNA

D.nr: HDa 5.2.2-2018/441  
Sida 1(3)  
PE1080

## Kursplan

### **Att leda det kollegiala lärandet i förskola och skola 7,5 högskolepoäng, Grundnivå 1**

To Lead Collegial Learning in Preschool and School 7.5 Credits\*, First Cycle Level 1

#### **Lärandemål**

Kursens övergripande mål är att den studerande ska utveckla grundläggande kunskaper, färdigheter och förhållningssätt i det kollegiala lärandet som en del av verksamhetens systematiska kvalitetsutvecklingsarbete. Deltagarna ska vidare utveckla kunskaper, färdigheter och förhållningssätt i att leda kollegiala lärprocesser.

Efter avslutad kurs ska den studerande kunna:

- visa god kunskap om förskolans och skolans uppdrag
- visa grundläggande kunskaper om förutsättningar och villkor för ett kollegialt lärande
- leda, planera och genomföra mindre utvecklingsprojekt i syfte att utveckla kollegialt lärande i den egna verksamheten
- reflektera över den egna ledarrollen i relation till värdegrundsfrågor i förskola/skola.

#### **Innehåll**

Kursen behandlar för området relevanta forskningsresultat för att öka kunskaperna om den betydelse kollegialt lärande kan ha för utveckling av förskolans och skolans verksamhet samt hur kommunikation/dialog kan användas som verktyg för kollegialt lärande.

#### **Examinationsformer**

Kursen examineras genom skriftliga PM samt aktivt deltagande i de obligatoriska seminarierna.

#### **Arbetsformer**

Föreläsningar, obligatoriska seminarier och enskilda övningar. Mellan seminarierna genomför deltagaren uppgifter i den egna verksamheten vilka



**HÖGSKOLAN  
DALARNA**

D.nr: HDa 5.2.2-2018/441  
Sida 2(3)  
PE1080

sedan redovisas och bearbetas under seminarierna.

**Betyg**

Som betygsskala används U - G.

Betygsrapportering:

- Seminarier, skriftliga PM, 7,5 hp, U - G

**Förkunskapskrav**

Grundläggande behörighet. För uppdragsutbildning gäller dock undantag från kravet om grundläggande behörighet, SFS 2002:760, enligt vilken det är uppdragsgivare som utser kursdeltagare.

**Summary in English**

After completing the course, students shall be able to:

- demonstrate good knowledge of the mission of preschool and school
- demonstrate basic knowledge of what is required for collegial learning
- lead, plan and implement minor developmental projects in order to develop collegial learning in their own activities
- reflect on their own leadership role in relation to value-based issues in preschool / school.

**Ämnestillhörighet:**

Pedagogik

**Ämnesgrupp:**

Pedagogik

**Utbildningsområde:**

Samhällsvetenskapliga området, 100%

**Kursen kan ingå i följande huvudområde(n):**

1. Ej huvudområde

**Fördjupningsbeteckning för respektive huvudområde:**

1. GIN



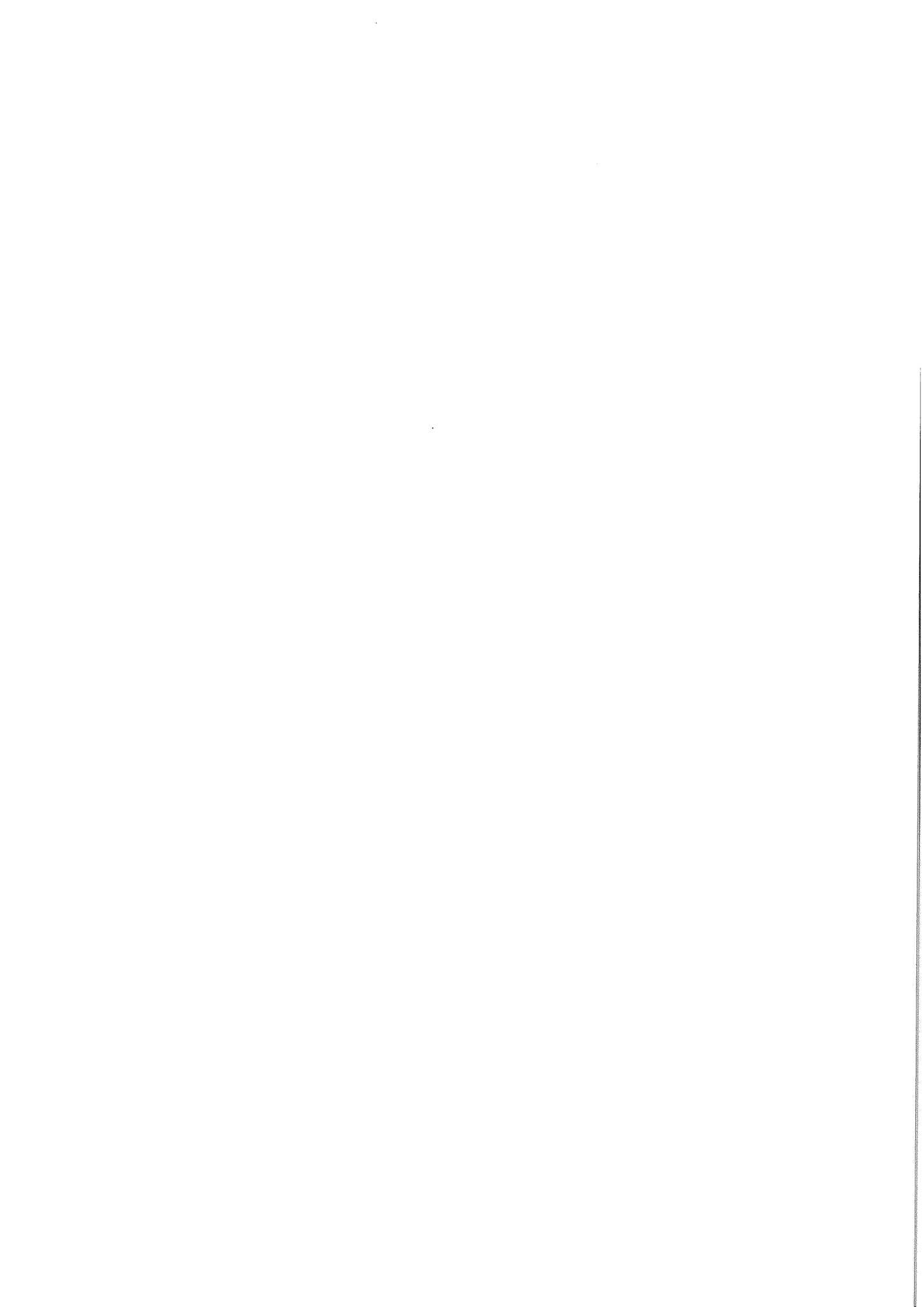
HÖGSKOLAN  
DALARNA

D.nr: HDa 5.2.2-2018/441  
Sida 3(3)  
PE1080

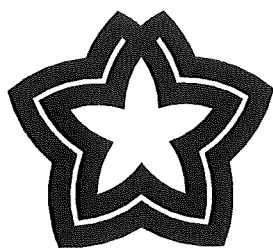
**Fastställt:**

Fastställt 2018-03-08

Kursplanen gäller fr.o.m. 2018-03-08







2018-10-23

HÖGSKOLAN  
DALARNA

Inbjudan till kursen  
*Rekryteringsutbildning för framtida ledare i  
förskola och skola 7,5 hp*

**(för de som inte är rektorer eller förskolechefer men som nu har eller kommer att ha olika lednings- och utvecklingsfunktioner i förskola och skola.)**

## Ledning och utveckling i förskola och skola

Syftet är att intressera, inspirera och utveckla de som nu har eller i framtiden ska ha en ledningsfunktion i förskola och skola. Förskolechefer och rektorer kan delta i rektorsprogram och anknytande fortbildningar. Inom skola och förskola finns också ett flertal andra ledare t ex arbetslagsledare, förstelärare, utvecklingsledare m fl. Dessa har en nyckelroll i utvecklingen av förskola och skola och behöver relevant kompetens för att klara sina uppdrag. Det handlar till stor del om att komplettera den nuvarande pedagogiska- och ämneskompetensen med lednings- och verksamhetsutvecklingskompetens. Därför behandlar utbildningen följande:

- Den lokala förskolan/skolan i relation till stat och huvudman
- Relevanta författningar och förordningar – elementär skoljuridik
- Styrning och ledning av och i förskola/skola
- Ledning av verksamhetsutveckling
- Processer på organisations-, grupp- och individnivå
- Ledning och former för systematiskt kvalitetsarbete
- Kollegialt lärande

Utbildningen ger en orientering om ledarskap av och i förskolan och skolan, om förutsättningar för styrning och ledning samt ledarskapets betydelse för skolutveckling. Deltagarna skall i utbildningen ges möjlighet att fördjupa sina kunskaper kring ledarskapets krav och möjligheter och ställa dessa i relation till personliga motiv och förutsättningar att utöva ledarskap.

Utbildningen består av fyra kursdagar under vt -19 och fyra kursdagar under ht- 19.

### Arbetsformer

Under utbildningen utgår vi från förhållanden i deltagarnas organisationer och relaterar dessa till olika modeller och teorier efter de principer som karaktäriserar ett erfarenhetsbaserat lärande. I perioderna mellan utbildningsdagarna utför deltagarna intervju- och observationsstudier med förskolechefer och rektorer och andra aktörer i förskolan/skolan. Därutöver tillkommer litteraturstudier (ca 1000 s.), som anknyter till de olika kursmomenten.

### Syfte

Utifrån nyvunna kunskaper intressera, inspirera och utmana dig som vill och kan vara med och leda utvecklingen i landets förskolor och skolor och därmed också främja rekryteringen av framtida ledare inom skola och förskola.

## Tillfälle 1 (7-8/2 2019)

Tema: förskola/skola som politiskt styrd organisation

### Huvudsakligt innehåll

- Förskolans och skolans styrning
- Förskolechefens och rektors uppdrag och ansvar

Utbildningspolitik formas på alla nivåer i skolsystemet och pedagoger och förskolechefer/rektorer är nyckelaktörer i dessa processer. Detta förutsätter en grundläggande insikt om styrsystemet och utbildningspolitiska villkor samt kunskaper om och förmåga att problematisera förskolechefens/rektors uppdrag och ansvar.

## Tillfälle 2 (14-15/5 2019)

Tema: Chef och ledare – person, funktion, roll

### Huvudsakligt innehåll

- Teorier om ledarskap
- Förskolechefens/rektors funktion och roll som chef och ledare
- Olika aktörers förväntningar och krav på förskolechef/rektor
- Egna utgångspunkter och ambitioner för ledarskap

All leda förskola/skola är ett komplext och utmanande uppdrag som kräver kunskap om uppdraget och olika aktörers förväntningar samt insikter om egna ställningstaganden och ambitioner. Efter att i det första kurstillfället ha fokuserat på *styrningen av förskola/skola* handlar detta tillfälle i huvudsak om *ledningen i förskola/skola*.

## Tillfälle 3 (2-3/9-2019)

Tema: Att leda verksamhetsutveckling

### Huvudsakligt innehåll

- Teoretiska perspektiv på skolutveckling
- Strategier för att leda verksamhetsutveckling
- Faktorer och processer som påverkar ledarskap och utveckling

Frågan om *vad* som ska ledas (som i huvudsak behandlats vid de två tidigare utbildningstillfällena) är tätt kopplad till *hur* det kan genomföras - ledarskapet. Tillfälle tre handlar i huvudsak om att förstå de processer som påverkar förskolans/skolans ledarskap och utveckling samt en orientering i hur olika ledarskapsstrategier kan hantera dessa processer.

## Tillfälle 4 (28-29/11-2019)

Tema: Processer på organisations- grupp- och individnivå

### Huvudsakligt innehåll

- Samspelet mellan organisationens struktur och kultur
- Processer på grupp- och individnivå
- Sammanfattning av kursen samt ställningstaganden om ledarskap

Att leda förskola/skola är ett komplext och utmanande uppdrag som kräver kunskap om sambandet mellan organisation, processer och resultat. Skolledarens möjligheter att leda och utveckla verksamheten förutsätter relationer och samspel med många aktörer varvid kännedom och kunskap om processer på organisation-, grupp- och individnivå är nödvändig.

### Datum och tider

**Tillfälle 1:** 7-8/2-2019

**Tillfälle 2:** 14-15/5-2019

**Tillfälle 3:** 2-3/9-2019

**Tillfälle 4:** 28-29/11-2019

**Tider:** Dag 1 kl. 10.00–16.00, Samlingsfika från kl. 09.30

Dag 2 kl. 09.00–15.00

**Plats:** Högskolan Dalarna, Falun (lokal meddelas senare)

**Kontakt:** Stefan Weinholz, Utbildningsledare

Högskolan Dalarna

Pedagogiskt Utvecklingscentrum Dalarna (PUD)

E-post: [wst@du.se](mailto:wst@du.se)

Tel: 023-77 87 09

Berith Öhrn, Verksamhetsutvecklare

Högskolan Dalarna

Pedagogiskt Utvecklingscentrum Dalarna (PUD)

E-post: [bor@du.se](mailto:bor@du.se)

Tel: 023-778769

Filippa Bergqvist, Projektadministratör

Högskolan Dalarna

Pedagogiskt Utvecklingscentrum Dalarna (PUD)

E-post: [fl@du.se](mailto:fl@du.se)

Tel: 023-77 82 98

**Anmälan senast 2019-01-15: <https://axacoair.se/go?TQ0mHJu0>**

**Kurskostnad: 14.000 kr/ person**





# Utvärdering Grundlärarprogrammet AI (tom v. 47)

OMG I (ht.17) 22(30)

OMG II (ht.18) 32(36)

Grundlärarprogrammet 4-6, 75 % fart

”Så givande att få studera och arbeta samtidigt!”  
”viktigt att träffas på campus”  
”Bland svårt att få till tid för både studier och arbete – arbetet tar stort utrymme”  
”jättebra upplägg med AI – viktiga erfarenheter i samverkan med kursen” (VFU-h

”Bra början – intressant kurs”  
”Många olika lösningar för anställningen”  
”Learn [studieplattformen] svår att förstå.”

Kurserna slutar v.48 (75%) avslutande betygskonferens med VFU-handledare inkl. utvärdering.  
större utvärdering i mitten av december – alla kursansvariga inkl NO/tk och Eng (ny kursutveckling).  
Kontinuerlig återkoppling mellan kurserna sker.  
Gemensamma programmöten i Grundlärarar.pgm.

S	Sv	M	Di	Ni	U	En	Svenska	Engelska, 15 hp	15 hp	Termin 7
								7,5 hp	7,5 hp	Termin 8
								15 hp	15 hp	Termin 9
								7,5 hp	7,5 hp	Termin 10
								15 hp	15 hp	Termin 11

Examen

Examinensarbete 2, 15 hp

Utvärdering och utvecklingsarbete, 15 hp

# Viktiga erfarenheter

## Utvärderingarna visar (grundläroprogrammet AI):

- Mycket positivt!  
samverkan  
engagerade rektorer, VFU-handledare, mentorer, lärare vid Hda och studenter  
studenterna uppskattar möjligheten till erfarenhet/arbete i skola samtidigt som studier bedrivs.  
studiererna är krävande men givande - viktigt med studiekamrater, bra förutsättningar för att planera, kontakt med undervisande lärare, kurs och programansvarig.  
arbetet är krävande men givande – viktigt med mentor/handledning.  
engagerade studenter!

- Kritiska punkter:

### Anställningsavtalet

- utveckla informationskanaler så att alla berörda inom ramen för projektet är informerade – vad innebär det att anställa en person som ingår i projektet?
- Viktigt med stöd från start – att det finns mentor/handledare till alla som påbörjar sina studier inom AI.

### Studier (75%) /anställning (50%)

- samverkan och utveckling i dialog  
viktigt att berörda parter träffas och utbyter erfarenheter  
viktigt med tydlig information till studenter/anställd - vad innebär AI?  
Viktigt med löpande information till alla berörda – många byter skola



# Sammanfattning – AI

Hur kan vi gemensamt:



- **Säkerställa att fler kan bli antagna**

förbereda rektorer tidigt, kartlägga behov,  
klargöra skillnader att bli antagen till KPU och Grund.pgm

- **Säkerställa att ”rätt” blir antagna**

tydlig information tidigt om studier/anställning  
hög studietakt/högskolestudier  
synliggöra alla vägar in i läraryrket

- **Säkerställa kvalitén i anställningen**

förbereda rektorer tidigt innan anställning ska ske,  
anställningsavtalet, uppföljning kontinuerligt nya rektorer



# Samverka för tydligare/kontinuerliga informations- & dialogkanaler – vt.19 →

## MÖTE 1

Syfte: Vad innebär det att anställa inom projektet AI  
Behovsinventering  
Målgrupp: Skolhuvudmän/rektorer  
Ansvar: PUD

Hur går anställningen till?  
Matching  
Introduktion  
Tidigarelägga programstart?  
Behov av informationsmöte inför antagningen?

## MÖTE 2 (HDA)

Syfte: Information / matchning/avstämning  
Målgrupp: Representanter från skolhuvudmännen  
Ansvar: PUD/program

Checklista / mentor  
VFU-handledare – VFU-handledarutbildning

## MÖTE 3 (HDA)

Syfte: Information programmen  
Målgrupp: Rektorer som tar emot AI studenter  
Ansvar: Program

Säkerställa att fler kan bli antagna  
Säkerställa att "rätt" blir antagna  
Säkerställa kvalitén i anställningen



Tidigarelägga ansökan/antagning ht.19  
Grund.pgm. åk 4-6 AI

- Ansökningsperiod: (antagning.se)
- 15 februari – 15 mars** Ansökan öppen  
samma urval 60%/40%  
27/3 sista kompletteringsdag
- 12/4** Antagningsbesked
- Gemensamt informationsmöte  
slutet av april / tidigt i maj (inbjudan via välkomstbrev)  
studier och anställning – för information / påverkar inte möjligheter  
till antagning – men rätt antagen/anställd – bättre förutsättningar för  
att lyckas!
- Möjligt att söka ordinarie grundläroprogram  
mars/april – antagning senare dela av juli/augusti
- Programstart v.36

Mer information kommer på du.se samt informationsmöten under  
februari.



# VFU – inom ramen för tjänst Grundlärarprogrammet AI



Utbildningsplanen:

- Den verksamhetsförlagda utbildningen integreras med såväl de centrala ämnesstudierna som den utbildningsvetenskapliga kärnan.
- Utbildningsvetenskaplig kärna och VFU  
Kurserna bygger på varandra. vilket innebär en progression och fördjupning såväl beträffande innehåll som krav på förmåga till analys, reflektion, självständighet och pedagogiskt ledarskap. På så vis integreras de utbildningsvetenskapliga kärnkurserna med den verksamhetsförlagda utbildningen.

# Vad blir centralt och viktigt?

Tid till  
reflektion

Kvalitet  
(EJ Kvantitet)

Ämnesdidaktisk  
handledning

Handledning/  
Mentorskap

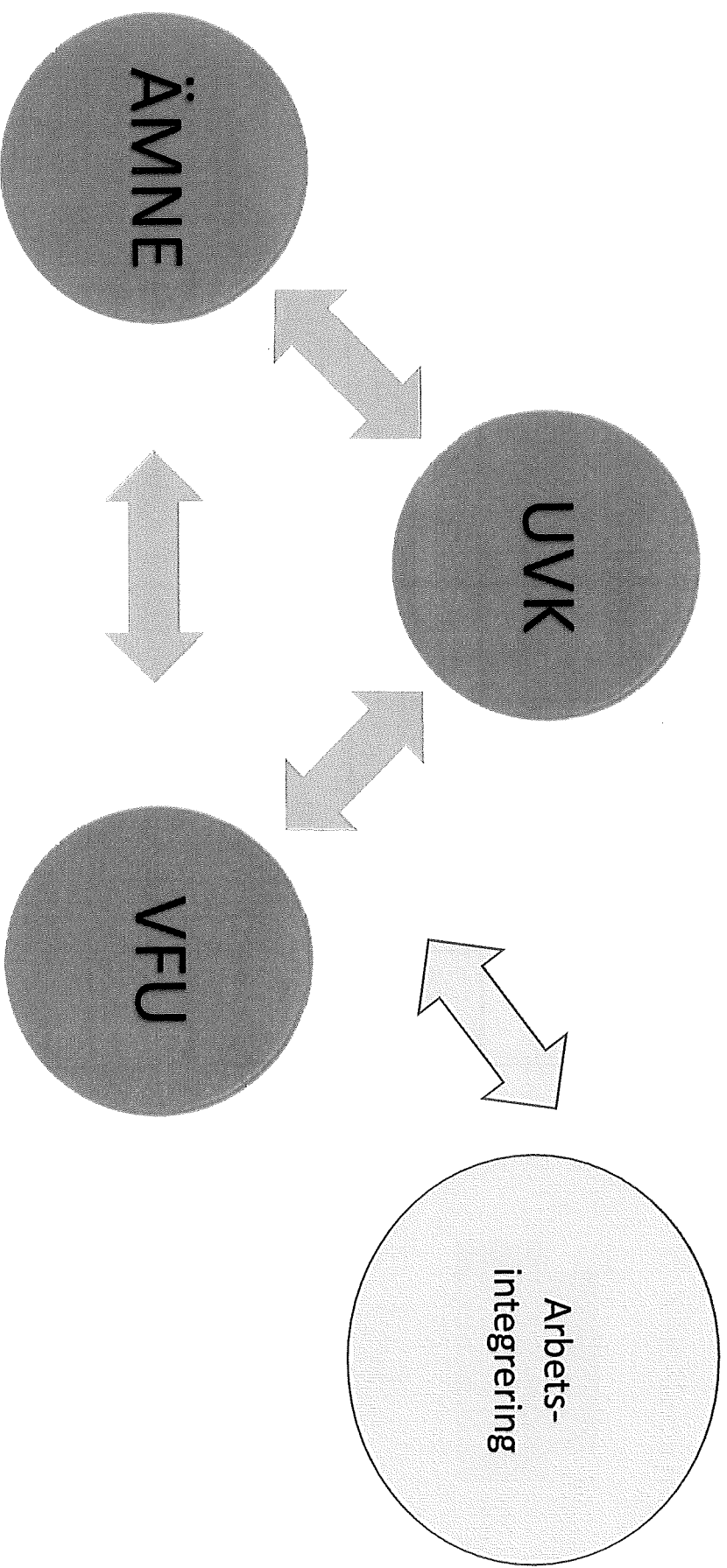
# Samverkan - AI Grundlärarprogrammet



## Samverkan:

- Samverkande skolor har på så vis ett fadder- och utbildningsansvar under hela studietiden och ett särskilt utbildningsansvar under den verksamhetsförlagda utbildningen
- Den kontinuerliga partnersamverkan innebär att de högskoleförlagda och verksamhetsförlagda delarna i programmet kontinuerligt samverkar genom att studenten får möjlighet att integrera yrkeserfarenheter som görs inom ramen för tjänsten. De verksamhetsförlagda delarna av utbildningen består även av studier och seminarier tillsammans med högskoleförlagda lärarutbildare i samverkan med regionens skolor.

# Integration mellan tre utbildningsområden + yrkeserfarenheter



## Grundlärarprogrammet 4-6, 75 % fart

Skolväsendets historia och samhällsuppdrag, 15 hp	15 hp	Termin 1
Svenska, 15 hp	15 hp	
Matematik, 15 hp	7,5 hp 7,5 hp	Termin 2
Didaktik och ledarskap 15 hp, inkl. VFU 7,5 hp	15 hp	Termin 3
Naturorienterade ämnen & Teknik	30 hp	Termin 4
Utveckling och lärande, 15 hp inkl. VFU 7,5 hp	15 hp	Termin 5
Engelska, 15 hp	15 hp	
Svenska, 15 hp	15 hp	Termin 6
Engelska, 15 hp	15 hp	Termin 7
Matematik, 15 hp	7,5 hp 7,5 hp	
Sociala relationer, konflikter och makt, 15 hp inkl. VFU 7,5 hp	15 hp	Termin 8
Specialpedagogik, pedagogisk dokumentation och bedömning, 7,5 hp	7,5 hp	
Vetenskapsteori o utb.vetenskaplig forskning 7,5 hp	7,5 hp	Termin 9
Examensarbete 1, 15 hp	15 hp	
Examensarbete 2, 15 hp	15 hp	Termin 10
Utvärdering och utvecklingsarbete, 15 hp inkl. VFU 7,5 hp	15 hp	Termin 11



HÖGSKOLAN  
DALARNA



## Kontaktuppgifter

- Kerstin Ahlberg, [kah@du.se](mailto:kah@du.se)
- Anna Karin Fändrik, [akf@du.se](mailto:akf@du.se)
- Karin Nordmark, [knr@du.se](mailto:knr@du.se)
- Lars Linder, [lld@du.se](mailto:lld@du.se)
- Mats Tegmark, [mte@du.se](mailto:mte@du.se)
- Sofia Walter, [swl@du.se](mailto:swl@du.se)
- Lena Åström, [las@du.se](mailto:las@du.se)



